

ANALIZA PROMETA IN OBISKA V TRIGLAVSKEM NARODNEM PARKU

Dokument pripravila:

Alenka Mencinger

mag. Martin Šolar



Slovenska nacionalna komisija za UNESCO
Slovenian National Commission for UNESCO



TRIGLAVSKI NARODNI PARK

December 2007

Gradivo Analiza prometa in obiska v Triglavskem narodnem parku je bilo pripravljeno na podlagi izvajanja programa UNESCO MAB (Človek in biosfera) za Triglavski narodni park leta 2007.

Založil Javni zavod Triglavski narodni park
Zanj dr. Marija Markeš, direktorica
Uredil mag. Martin Šolar

Lektorica Jana Lavtižar, prof.

Avtorja Alenka Mencinger
mag. Martin Šolar

Avtor fotografij
na naslovnici Martin Šolar

Oblikovanje, prelom Barbara Bogataj Kokalj

Tisk MEDIUM, d.o.o., Žirovnica

Naklada 200 izvodov

Bled, december 2007

Izid publikacije je sofinanciral Urad Slovenske nacionalne komisije za UNESCO.

CIP - Kataložni zapis o publikaciji
Narodna in univerzitetna knjižnica, Ljubljana

338.48(497.4-751.2)Triglavski narodni park)

MENCINGER, Alenka

Analiza prometa in obiska v Triglavskem narodnem parku /
dokument pripravila Alenka Mencinger, Martin Šolar. - Bled :
Triglavski narodni park, 2007

ISBN 978-961-90673-7-6

1. Šolar, Martin
240984576

KAZALO

1	UVOD	4
1.1	Splošno	4
1.2	Dosedanje analize obiska in prometa	4
2	METODE	6
2.1	Popisna mesta	6
2.2	Zbiranje podatkov	6
3	REZULTATI	7
3.1	Značilnosti prometa na posameznih vstopnih točkah	7
3.1.1	ZATRNIK.....	7
3.1.1.1	Število obiskovalcev/vozil na Zatrniku	7
3.1.1.2	Časovna razporeditev prometa na Zatrniku.....	8
3.1.1.3	Izvor vozil na Zatrniku	9
3.1.2	KAL - KORITNICA.....	10
3.1.2.1	Število obiskovalcev/vozil v Kalu - Koritnici.....	10
3.1.2.2	Časovna razporeditev prometa v Kalu - Koritnici	11
3.1.2.3	Izvor vozil v Kalu - Koritnici	12
3.1.3	VRATA	13
3.1.3.1	Število obiskovalcev/vozil v Vratih	13
3.1.3.2	Časovna razporeditev prometa v Vratih	14
3.1.3.3	Izvor vozil v Vratih.....	15
3.1.4	KRNICA – RADOVNA	16
3.1.4.1	Število obiskovalcev/vozil v Krnici (Radovna).....	16
3.1.4.2	Časovna razporeditev prometa v Krnici (Radovni)	16
3.1.4.3	Izvor vozil v Krnici (Radovni)	18
3.1.5	JASNA.....	19
3.1.5.1	Število obiskovalcev/vozil v Jasni	19
3.1.5.2	Časovna razporeditev prometa.....	20
3.1.5.3	Izvor vozil v Jasni	21
4	SKUPNE ZNAČILNOSTI OBISKA IN PROMETA	22
4.1	Obiskovalci	22
4.2	Motorna vozila	22
4.3	Izvor vozil.....	23
4.4	Časovna razdelitev	24
5	POVZETKI	26

1 | UVOD

1.1 Splošno

Triglavski narodni park oziroma Julijske Alpe že dolga desetletja spadajo med najbolj privlačne cilje za obiskovalce v Sloveniji. Turizem oziroma obiskovanje Julijskih Alp sta mnogo starejša od ustanovitve TNP leta 1981. Kljub temu, da je obiskovanje narodnega parka med prednostnimi cilji zavarovanih območij, pa mora biti podrejeno primarnim ciljem varovanja narave. Obiskovanje TNP pomeni določene obremenitve naravnega okolja. Nedvoumno smo ugotovili, da promet, ki je povezan tako rekoč z vsemi vrstami obiskovanja, povzroča največje okoljske obremenitve in probleme v narodnem parku. Spremljanje stanja prometa je zaradi posebnosti parka zahtevna naloga. V TNP imamo 25 naselij, v katerih živi nekaj več kot 2000 prebivalcev, tu so naselja počitniških hiš, turistične prenočitvene zmogljivosti, planinski domovi in še bi lahko naštevali. Samo cestnih vhodov v park je 23. Kljub temu smo v TNP izvedli nekatere analize obiska, ki jih kratko povzemamo v nadaljevanju.

Leta 2007 smo v program dela ponovno uvrstili tudi štetje in analizo prometa. Naloga je bila sestavni del izvajanja programa UNESCO MAB (Človek in biosfera) za Biosferno območje Julijske Alpe. Osnovni namen sledenja obiska je bila primerjava obiska v letih 1997 in 2007. Leta 1997 smo opravili obsežno akcijo štetja prometa, metodologijo smo pripravili v sodelovanju z Uradom RS za statistiko. Leta 2007 pa smo izbrali pet reprezentativnih lokacij (Zatrnik, Vrata, Kal - Koritnica, Jasna in Radovna), na katerih smo zbirali podatke na enak način kot pred desetimi leti. Izbrali smo časovno (dan v tednu, mesec, praznik) povsem podobne okoliščine, tako da iz neposrednih primerjav na teh petih lokacijah lahko sklepamo tudi na trende obiskovanja in prometa po celotnem parku.

1.2 Dosedanje analize obiska in prometa

Obiskovanje Triglavskega narodnega parka je prosto in ni omejeno. Vstopi v park so številni, samo cestnih je 23. Število obiskovalcev Julijskih Alp, ki ga praktično lahko enačimo z obiskom TNP, je Planinska zveza Slovenije pred leti ocenila na 2 milijona letno. Z nekaterimi dodatnimi analizami, štetji prometa in obiskovalcev smo skušali natančneje ugotoviti število obiskovalcev. V poletni sezoni 1997 smo izvedli sistematično spremljanje (štetje) obiska in prometa v TNP na 23 različnih lokacijah. Na podlagi teh opazovanj smo obisk TNP samo v poletni sezoni ocenili na 1,3 milijona obiskovalcev. Z analizo smo prišli tudi do zanimivih ugotovitev glede njihove strukture. V Triglavski narodni park prihaja največ ljudi iz srednje velikih mest v Sloveniji, sledijo prebivalci Ljubljane, tujci, lokalnih prebivalcev iz parka in njegove bližnje okolice je bistveno manj. Kar dve tretjini ljudi prihaja v park iz več kot 60 km oddaljenih naselij. V starostni strukturi domačih obiskovalcev je razvidno, da park najbolj obiskujeta mlada in srednja generacija, obiskovalcev nad 50 let je le 22 %. Po izobrazbeni strukturi prevladujejo obiskovalci s srednješolsko izobrazbo (35 %), veliko je tudi mladih (19 %), ki se še šolajo. Z anketiranjem smo raziskovali, kako dobro obiskovalci parka poznajo naravo, in njihov odnos do nje. Rezultati so zanimivi, saj večina domačih obiskovalcev TNP dokaj dobro pozna naravo, predvsem rastlinske in živalske vrste. Slabše pa je poznavanje človekovega škodljivega delovanja v naravi. 90 % vprašanih se zaveda pomena varstva narave in poznajo Triglavski narodni park.

Za načrtovanje in urejanje obiskovanja v Triglavskem narodnem parku je treba ugotoviti želje in zanimanje obiskovalcev ter to upoštevati v takem obsegu in načinu, ki je še skladen s trajnimi cilji zavarovanja in upravljanja parka. Pri anketiranju obiskovalcev leta 1998 smo med drugim prišli do naslednjih zanimivih rezultatov.

Kar dve tretjini obiskovalcev (67 %) večkrat in redno obiskujeta območje Triglavskega narodnega parka, le tretjina (33 %) vprašanih je prvič obiskala park. Velika večina (84 %) je vedela, da so Julijske Alpe zavarovane kot Triglavski narodni park in da se nahajajo v zavarovanem območju. Obiskovalci poznajo splošna pravila vedenja, 58 % jih meni, da so informacijske table jasne in jih je v prostoru dovolj, 42 % vprašanih pa si želi več oznak z informacijami. Kar 86 % anketirancev meni, da pravila vedenja (prepovedi) za obiskovalce niso prestroga. Prav tako kar 82 % vprašanih meni, da velike množične prireditve v gorah niso primerne, 60 % obiskovalcev moti hrup zračnega prometa, 79 % pa se jih strinja z omejitvijo prometa na visokogorskih cestah in cestah v alpskih dolinah. Zanimiva ugotovitev je tudi, da je le dobra petina (21 %) vprašanih v TNP že srečala naravovarstvenega nadzornika.

2 METODE

2.1 Popisna mesta

Štetje prometa smo opravili dvakrat, prvič leta 1997 in drugič leta 2007. Leta 1997 smo šteli promet na vseh vstopnih točkah v park, kjer vanj vodi prometnica. Štetje smo ponovili leta 2007, vendar samo na 5 reprezentančnih točkah, kjer smo pričakovali največji promet in kjer smo predvidevali smiselno primerjavo.

V obeh primerih smo za štetje izbrali poletni čas, primerljiv datum in isti dan v tednu (glej Razpredelnico 1).

Razpredelnica 1: Vstopne točke – opis

VSTOPNA TOČKA	DATUM	DAN V TEDNU	OPIS	VREME
ZATRNİK	19. 7. 1997	sobota	pri »snack baru« Zatrnik	rahel dež do devetih, kasneje delno jasno
	14. 7. 2007	sobota	nad domačijo pri Anžku	jasno
KAL - KORITNICA	31. 7. 1997	četrtek	počivališče »Za Ledincam«	sončno
	19. 7. 2007	četrtek	počivališče »Za Ledincam«	sončno
VRATA	31. 7. 1997	četrtek	ob vstopni tabli TNP	pretežno jasno
	26. 7. 2007	četrtek	ob tabli TNP pri Rosu	pretežno jasno
KRNICA	17. 8. 1997	nedelja	ob vstopni tabli TNP	dopoldan oblačno, kratka sončna obdobja popoldan deževno, nevihte
	29. 7. 2007	nedelja	ob vstopni tabli TNP	sončno
JASNA	17. 8. 1997	nedelja	ob vstopni tabli TNP	pretežno jasno
	19. 8. 2007	nedelja	ob vstopni tabli TNP	pretežno jasno

2.2 Zbiranje podatkov

Na vsaki točki, kjer smo izvajali popis, smo zapisali naslednje podatke:

- vrsto motornega vozila (osebni avto, kombinirano vozilo, motorno kolo, druga motorna vozila),
- število potnikov v vozilu,
- krajevna pripadnost potnikov (Slovenci po registrskih tablicah, tujci po oznaki države na vozilu),
- število pešcev,
- število kolesarjev.

Podatke smo zbirali od 6. ure zjutraj do 21. ure zvečer, v enournih časovnih intervalih, po en dan na vsaki točki.

3 | REZULTATI

3. 1 Značilnosti prometa na posameznih vstopnih točkah

3.1.1 ZATRNIK

Zatrnik je zaselek in območje nekdanjega smučarskega središča na vzhodnem pobočju Pokljuke. Meja Triglavskega narodnega parka je dober kilometer pred zaselkom, ki leži na 900 m nadmorske višine. Zatrnik leži ob glavni vstopni državni cesti, ki vodi z Bleda skozi Gorje na planoto Pokljuko. Na Pokljuko pripelje še državna cesta iz Bohinja, nekaj gozdnih cest ter več poti. Z nekaterimi prejšnjimi štetji prometa in obiska smo ugotovili, da je Pokljuka tretje najbolj obiskano območje v TNP za Bohinjem (29,94 %) in širšem območju Vršičke ceste (22,72 %). Delež Pokljuke glede na celoten obisk TNP v poletni sezoni je 13,77 %, zanimivo pa je, da je Pokljuka zelo obiskana tudi pozimi. Pokljuka leži v robnem območju TNP, na planoti je obsežno naselje počitniških hiš na Goreljku in pa Biatlonski center z vojašnico na Rudnem polju. Pokljuka je zanimiva za izletništvo, nabiralništvo, planinstvo, kolesarjenje, alpsko in turno smučanje ter tek na smučeh. Poleg turizma in rekreacije so za Pokljuko pomembni še gozdarstvo, kmetijstvo in vojaške dejavnosti. V strukturi vozil oziroma obiska so zajeti tudi tisti, ki na planoto prihajajo zaradi gozdarstva in kmetijstva.

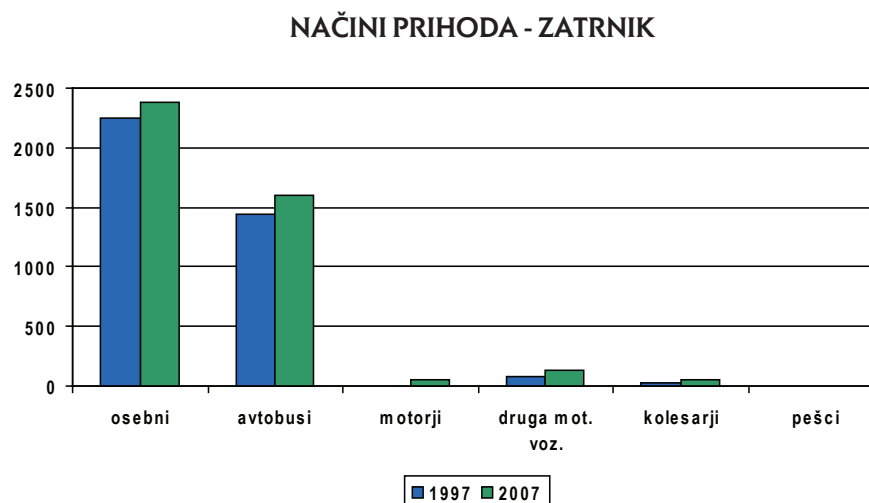
3.1.1.1 Število obiskovalcev/vozil na Zatrniku

Na Zatrniku smo opazili, da se je skupno število obiskovalcev leta 2007 povečalo glede na stanje leta 1997 – našteji smo jih 4205, leta 1997 pa 3796. Povečalo se je tudi število motornih vozil, in sicer z 913 leta 1997 na 1156 leta 2007.

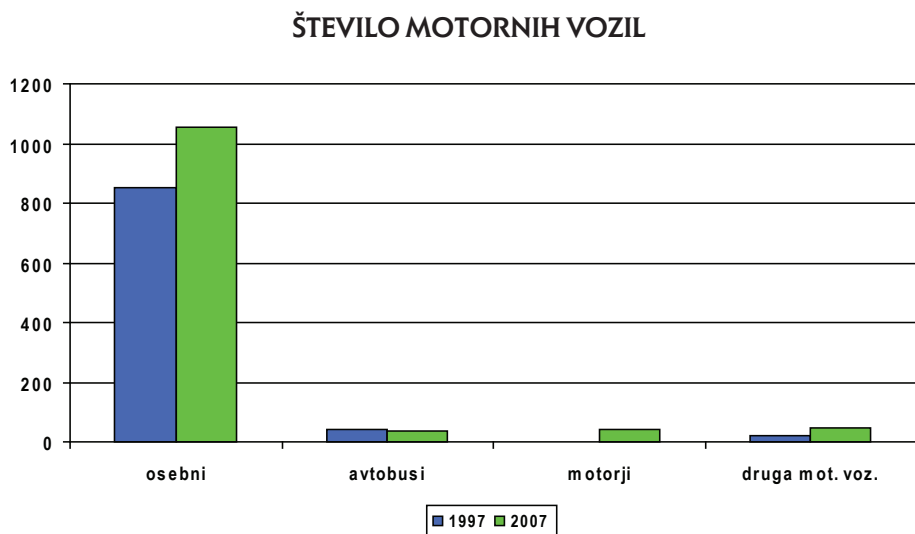
Glede na to, kakšen način prevoza so uporabili obiskovalci Zatrnika, je bilo največ takih, ki so prišli z osebnimi avtomobili. Veliko jih je prišlo z avtobusi. Pešcev ni bilo, število drugih obiskovalcev pa se je leta 2007 v vseh primerih povečalo (Graf 1).

Največ obiskovalcev je prišlo z osebnimi avtomobili. Avtobusov je bilo leta 2007 nekoliko manj, več pa je motornih koles, ki jih leta 1997 sploh ni bilo. Leta 2007 je bilo več tudi drugih motornih vozil, med katerimi je bilo tudi tu največ kombiniranih motornih vozil (Graf 2).

Graf 1: Število obiskovalcev, ki so prišli na Zatrnik na različne načine.



Graf 2: Število motornih vozil, ki so pripeljala na Zatrnik.



3.1.1.2 Časovna razporeditev prometa na Zatrniku

Največ obiskovalcev je prišlo v dopoldanskem času. To velja tako za leto 1997 kot tudi za leto 2007. Leta 1997 jih je največ prišlo v času med 10. in 13. uro. Leta 2007 se je ta interval premaknil na zgodnejše ure, saj smo povečan promet opazili že med 8. in 9. uro, trajal pa je vse do 12. ure.

Kolesarji so leta 1997 prihajali predvsem v dopoldanskem času. Opazili smo dva viška, prvega, manjšega, med 15. in 17. uro, drugega, večjega, pa med 17. in 19. uro. Leta 2007 se je glavnina obiska premaknila na dopoldanski čas, in sicer na obdobje med 9. in 12. uro. Interval povečanega obiska se je z rahlimi nihanji raztegnil vse do 15. ure, ko se je leta 1997 povečan obisk že končal.

Vzorec razporeditve obiskovalcev čez dan je bil podoben v obeh letih. Število je počasi naraščalo do določene ure, nato pa začelo upadati. Interval, ko je bilo število obiskovalcev največje, je bil v obeh letih med 10. in 13. uro (Razpredelnica 2).

Razpredelnica 2 : Časovna razporeditev prometa na točki Zatrnik

ČAS	MOT. VOZILA (%)		KOLESA (%)		PEŠCI (%)		VSI POTNIKI (%)	
	1997	2007	1997	2007	1997	2007	1997	2007
6-7	1,30	5,54	0,00	3,64	0	0	0,45	3,40
7-8	2,28	8,74	0,00	0,00	0	0	1,18	5,14
8-9	3,15	11,07	0,00	0,00	0	0	2,97	6,40
9-10	7,71	14,45	0,00	20,00	0	0	4,94	9,25
10-11	15,74	13,15	0,00	20,00	0	0	26,43	19,40
11-12	20,41	15,31	4,17	14,55	0	0	28,17	25,30
12-13	14,88	6,31	0,00	9,09	0	0	13,52	15,98
13-14	9,66	5,88	4,17	7,27	0	0	8,23	3,69
14-15	5,21	5,62	4,17	12,73	0	0	2,81	3,52
15-16	4,99	3,20	12,50	0,00	0	0	2,81	1,83
16-17	4,45	2,85	12,50	5,45	0	0	1,84	1,59
17-18	3,04	2,51	29,17	0,00	0	0	1,84	1,24
18-19	1,85	2,68	29,17	5,45	0	0	1,32	1,62
19-20	3,26	1,73	0,00	1,82	0	0	2,13	1,00
20-21	2,06	0,95	4,17	0,00	0	0	1,18	0,64

3.1.1.3 Izvor vozil na Zatrniku

Tako kot v prejšnjih primerih je bilo tudi na Zatrniku največ vozil iz Slovenije, prevladovala so tista s kranjsko registrsko oznako. Tujci so prišli večinoma z osebnimi in kombiniranimi vozili. Narodnostna pestrost tujih obiskovalcev se je leta 2007 povečala. Leta 1997 sta bila največja deleža Nemcev in Italijanov, leta 2007 pa je treba omeniti večji delež Hrvatov, Francozov in Čehov.

Razpredelnica 3: Izvor obiskovalcev na vstopni točki Zatrnik

	OSEBNI AVTOMOBILI		AVTOBUSI		MOTORNA KOLESA		DRUGA MOTORNA VOZILA		SKUPAJ	
	1997	2007	1997	2007	1997	2007	1997	2007	1997	2007
DOMAČI										
KR	58,75	49,34	46,15	38,88	50,00	77,14	42,86	54,84	57,83	49,56
LJ	27,14	34,85	33,33	35,89	50,00	5,71	47,62	9,68	27,93	33,60
SG	0,35	0,85	0,00	0,00	0	0,00	0,00	0,00	0,33	0,79
CE	0,94	2,65	2,56	11,96	0	0,00	0,00	9,68	0,99	3,05
GO	1,53	1,70	17,95	11,96	0	0,00	0,00	6,45	2,19	2,09
KK	0,35	0,66	0,00	0,00	0	2,86	0,00	0,00	0,33	0,70
MS	0,59	0,09	0,00	2,99	0	0,00	0,00	3,23	0,55	0,26
MB	1,29	1,89	0,00	0,00	0	14,29	0,00	0,00	1,20	2,18
KP	2,82	2,08	0,00	0,00	0	0,00	0,00	0,00	2,63	1,92
NM	0,35	1,23	0,00	0,00	0	0,00	4,76	0,00	0,44	1,13
PO	0,24	0,28	0,00	0,00	0	0,00	0,00	0,00	0,22	0,26
POLICIJA	0,00	0,00	0,00	0,00	0	0,00	0,00	0,00	0,00	0,00
Domači – skupaj	94,35	95,64	100	100	100	100	95,24	83,87	94,63	95,55
TUJCI										
D	1,65	0,95	0	0	0	0	0	0,00	1,53	0,87
I	1,53	0,38	0	0	0	0	0	0,00	1,42	0,35
A	0,47	0,28	0	0	0	0	0	3,23	0,44	0,35
H	0,00	0,19	0	0	0	0	0	0,00	0,00	0,17
NL	1,65	0,28	0	0	0	0	0	3,23	1,64	0,35
CZ	0,00	0,57	0	0	0	0	0	0,00	0	0,52
F	0,12	0,47	0	0	0	0	0	0,00	0,11	0,44
PL	0,00	0,19	0	0	0	0	0	0,00	0	0,17
SCG	0,00	0,09	0	0	0	0	0	0,00	0	0,09
HR	0,00	0,85	0	0	0	0	0	0,00	0	0,79
CH	0,00	0,09	0	0	0	0	0	0,00	0	0,09
CS	0,24	0,00	0	0	0	0	0	54,84	0,22	0,26
Tujci – skupaj	5,64	4,36	0	0	0	0	4,76	16,13	5,37	4,45

Skupno število obiskovalcev, ki so v TNP vstopili na Zatrniku, se je leta 2007 glede na leto 1997 povečalo za 10,8 %. Povečalo se je tudi skupno število motornih vozil (skupaj 26 %), med njimi je najbolj izrazito povečanje števila motornih koles.

Največ vozil je imelo registrsko oznako Kranja ali Ljubljane. Število vozil s tujo registrsko oznako se ni bistveno spremenilo, povečala pa se je narodnostna pestrost.

Pokljuka ostaja ena izmed najbolj obiskanih lokacij v TNP, med obiskovalci močno prevladujejo Slovenci (95,6 %), veliko je domačinov, ki na Pokljuko prihajajo na krajše izlete, nabirat gobe ali na planinsko turo. Obisk smo šteli v času, ko na rovtih kosijo. Skupno število obiskovalcev nadpovprečno odstopa, saj je bila v obeh primerih štetij leta 1997 in 2007 na Goreljku velika prireditev in proslava – srečanje borcev NOB in veteranov vojne za Slovenijo.

3.1.2 KAL - KORITNICA

Lokacija štetja Kal - Koritnica oziroma meja TNP dober kilometer ob Soči navzgor je najpomembnejše vstopno mesto v Triglavski narodni park na soški strani parka. Štetje je bilo v obeh primerih opravljeno ob počivališču Za Ledincam na desnem bregu Soče ob državni cesti, ki vodi iz Bovca po dolini Trente in Soče na Vršič in naprej v Kranjsko Goro. Soška dolina z Vršičem ter dolino Pišnice do Kranjske gore je drugo najbolj obiskano območje v TNP v poletni sezoni, bolj obiskan je le še Bohinj. Delež tega območja glede na celoten obisk TNP v poletni sezoni je ocenjen z 22,7 %. Dolina do Zgornje Trente leži v robnem območju TNP, za pokopališčem v Trenti se prične osrednje območje parka, ki je turistično in planinsko izjemno priljubljeno – Mlinarica, izvir Soče, Vršič z okoliškimi gorami, Ruska kapelica. Dolina je najbolj zanimiva za izletništvo, planinstvo, kolesarjenje, ribištvo in kajakaštvo. V dolini je veliko naravnih zanimivosti ter kulturnih spomenikov, več je kampov, počitniških in planinskih domov, vse bolj pa se razvija tudi t. i. apartmajski turizem. V dolini so stalna naselja in tudi počitniške hiše, tako da so v strukturi vozil oziroma obiska zajeti tudi domačini in lastniki počitniških hiš.

3.1.2.1 Število obiskovalcev/vozil v Kalu - Koritnici

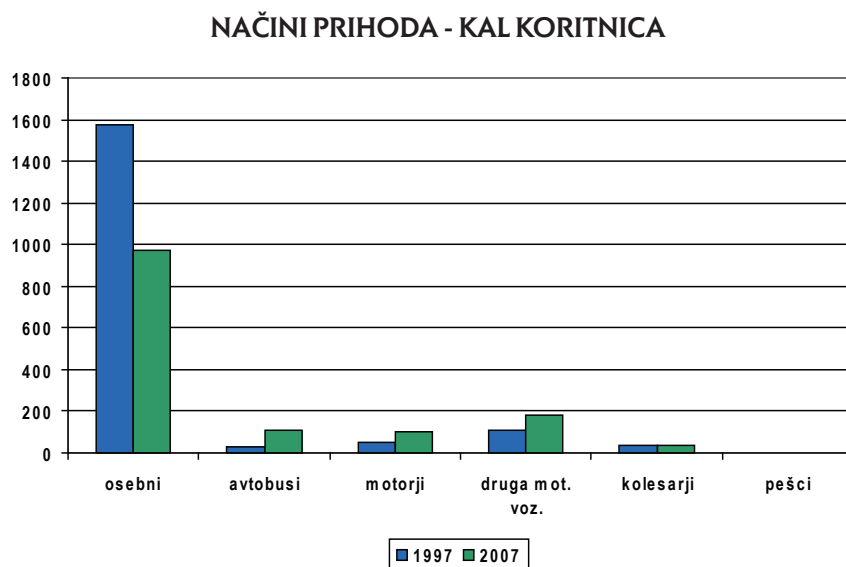
Na vstopni točki Kal - Koritnica smo promet šteli na četrtek, ki ni bil dela prost dan, in sicer leta 1997 ob koncu meseca, leta 2007 pa sredi meseca. Skupno število obiskovalcev, ki so prišli v park, se je od prvega štetja do štetja 2007 zmanjšalo. Leta 1997 smo jih našteali 1796, leta 2007 pa 1395.

Večina obiskovalcev se je pripeljala z motornimi vozili. Skupno število vozil se je leta 2007 zmanjšalo, in sicer s 721 leta 1997 na 596 leta 2007. Obiskovalci so najpogosteje uporabili osebni avtomobil, leta 1997 se jih je tako v park pripeljalo 646, leta 2007 pa 443. Leta 2007 se je zmanjšalo tudi število avtobusov, in sicer s 7 leta 1997 na 5 (Graf 3).

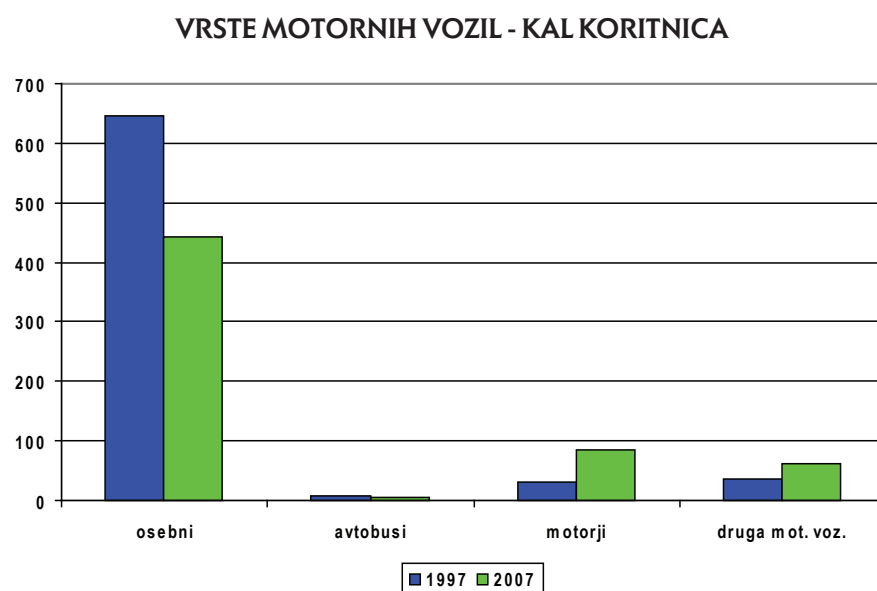
Leta 2007 smo opazili več motornih koles in drugih motornih vozil, predvsem kombiniranih motornih vozil (Graf 4).

Število kolesarjev se ni bistveno spremenilo, pešcev je bilo v obeh letih zanemarljivo malo, po eden vsako leto.

Graf 3: Število in način prihoda obiskovalcev v park v Kalu - Koritnici



Graf 4: Število motornih vozil v Kalu - Koritnici



3.1.2.2 Časovna razporeditev prometa v Kalu - Koritnici

Največ motornih vozil smo našli sredi dneva. To velja tako za leto 1997 kot tudi za leto 2007. V obeh primerih je bil promet nekoliko povečan med 10. in 17. uro. Ne moremo pa govoriti o izrazito povečanem prometu v določenem časovnem intervalu.

Delež kolesarjev v obeh letih kaže nekatere skupne značilnosti: dopoldanski daljši interval povečanega prihajanja, ki je bil leta 1997 razporejen med 8. in 12. uro in leta 2007 med 8. in 11. uro. Leta 1997 smo zabeležili tudi daljši časovni interval popoldne, med 16. in 19. uro, ki pa se leta 2007 ni ponovil. Zaznali pa smo izrazit vrh med 18. in 19. uro.

Če primerjamo delež vseh obiskovalcev po posameznih letih, lahko opazimo, da so bili ti čez dan dokaj enakomerno razporejeni. V zgodnjih jutranjih in poznih večernih urah pa je njihovo število upadlo. Podobno se je dogajalo tudi leta 2007, le da je bil tu izrazito povečan delež med 15. in 16. uro.

Razpredelnica 4: Časovna razporeditev vozil v Kalu - Koritnici

ČAS	MOT. VOZILA (%)		KOLESA (%)		PEŠČI (%)		VSI POTNIKI (%)	
	1997	2007	1997	2007	1997	2007	1997	2007
6-7	1,77	2,52	0,00	2,70	0	0	1,89	2,51
7-8	3,00	3,19	2,78	8,11	0	0	3,01	4,02
8-9	6,40	5,54	11,11	10,81	0	0	7,02	5,45
9-10	7,22	7,89	16,66	13,51	0	0	6,85	6,60
10-11	10,49	8,22	16,66	13,51	0	0	11,64	7,46
11-12	8,44	7,89	11,11	8,11	0	100,00	9,08	6,45
12-13	9,81	8,39	0,00	8,11	0	0	9,41	7,74
13-14	6,54	9,23	0,00	2,70	0	0	6,63	7,17
14-15	9,40	7,55	2,78	2,70	0	0	8,63	6,31
15-16	8,04	9,06	5,55	0,00	0	0	7,35	16,85
16-17	9,40	5,87	13,89	0,00	100,00	0	8,63	5,66
17-18	7,90	10,40	8,33	8,11	0	0	7,30	9,54
18-19	5,18	7,72	11,11	18,92	0	0	5,18	8,32
19-20	3,68	4,53	0,00	2,70	0	0	3,73	4,45
20-21	3,41	2,01	0,00	0,00	0	0	3,68	1,51

3.1.2.3 Izvor vozil v Kalu - Koritnici

Največ vozil je imelo domačo registrsko tablico. Prevladovala so tista z oznako Nove Gorice. Zanimivo pa je, da smo v obeh letih zabeležili tudi skoraj enako velik delež vozil iz Ljubljane. Precej velik je bil tudi delež vozil s kranjsko in koprsko registrsko oznako.

Med vozili s tujo registrsko tablico so prevladovali Nemci, Italijani in Avstrijci. Tudi tu je opazen delež nizozemskih turistov. Število držav, iz katerih so vozila izvirala, se je leta 2007 povečalo. Omeniti je treba tudi velik delež motoristov iz Nemčije, ki smo ga zaznali tako leta 1997 kot tudi 2007, medtem ko se je delež motoristov iz Avstrije z začetnih 34 % zmanjšal na nič (Razpredelnica 5).

Razpredelnica 5: Izvor obiskovalcev v Kalu - Koritnici

	OSEBNI AVTOMOBILI		AVTOBUSI		MOTORNA KOLESA		DRUGA MOTORNA VOZILA		SKUPAJ	
	1997	2007	1997	2007	1997	2007	1997	2007	1997	2007
DOMAČI										
KR	7,12	7,67	57,14	60	6,25	13,95	2,78	16,13	7,35	9,90
LJ	21,36	21,44	0,00	0	6,25	3,49	13,89	35,48	20,11	20,13
SG	0,77	0,45	0,00	0	0,00	0,00	0,00	0,00	0,69	0,34
CE	3,56	3,61	0,00	0	3,13	0,00	2,78	0,00	3,47	2,68
GO	23,53	25,96	42,86	20	9,38	1,16	27,78	25,81	23,30	22,31
KK	0,46	1,35	0,00	20	0,00	0,00	0,00	0,00	0,42	1,17
MS	0,62	0,23	0,00	0	0,00	0,00	0,00	1,61	0,55	0,34
MB	4,18	0,90	0,00	0	0,00	12,79	2,78	1,61	3,88	2,68
KP	6,50	2,93	0,00	0	3,13	19,77	2,78	1,61	6,10	5,20
NM	2,32	0,90	0,00	0	0,00	34,88	0,00	0,00	2,08	5,70
PO	1,08	5,64	0,00	0	0,00	1,16	0,00	0,00	0,97	4,36
POLICIJA	0,00	0,23	0,00	0	0,00	0,00	0,00	0,00	0,00	0,17
Domači - skupaj	71,52	71,32	100	100	28,13	87,21	52,78	82,26	68,93	75,00
TUJCI										
D	9,13	7,00	0,00	0	25,00	12,79	19,44	3,23	10,26	7,38
I	6,81	5,19	0,00	0	3,13	0,00	11,11	1,61	6,80	4,03
A	5,73	2,03	0,00	0	34,38	0,00	11,11	8,06	7,21	2,35
H	0,00	1,35	0,00	0	0,00	0,00	0,00	1,61	0,00	1,17
NL	2,63	5,19	0,00	0	9,38	0,00	0,00	3,23	2,77	4,19
CZ	0,00	2,26	0,00	0	0,00	0,00	0,00	0,00	0,00	1,68
F	1,08	0,23	0,00	0	0,00	0,00	2,78	0,00	1,11	0,17
PL	0,00	1,81	0,00	0	0,00	0,00	0,00	0,00	0,00	1,34
SG	0,00	1,35	0,00	0	0,00	0,00	0,00	0,00	0,00	1,01
HR	0,00	1,35	0,00	0	0,00	0,00	0,00	0,00	0,00	1,01
CH	0,93	0,90	0,00	0	0,00	0,00	2,78	0,00	0,97	0,67
CS	2,17	7,67	0,00	60	0,00	13,95	0,00	16,13	1,94	9,90
Tujci - skupaj	28,48	28,66	0	0	71,88	12,79	47,22	17,74	31,07	25,00

Skupno število obiskovalcev, ki so v TNP vstopili v Kalu - Koritnici, se je leta 2007 glede na leto 1997 zmanjšalo za 22,3 %. Zmanjšalo se je tudi skupno število motornih vozil, pri čemer smo opazili upad osebnih vozil in avtobusov, povečalo pa se je število motornih koles in kombiniranih vozil.

Največ vozil je imelo registrsko oznako Gorice in Ljubljane. Delež vozil s tujo registrsko oznako je ostal skorajda enak, povečala pa se je narodnostna pestrost, h kateri so prispevali obiskovalci iz vzhodne Evrope in Balkana.

Območje doline Trente in Soče ter Vršiča ostaja ena izmed najbolj obiskanih lokacij v TNP, med obiskovalci prevladujejo Slovenci (71,3 %), veliko je tudi domačinov, ki v dolini žive, in obiskovalcev

iz Ljubljane, za katere sklepamo, da so mnogi lastniki počitniških hiš v dolini. Populacijo obiskovalcev sestavljajo pretežno izletniki, turisti in planinci, mnogi so na območju Vršiča in doline Trente in Soče samo v tranzitu.

3.1.3 VRATA

Vrata so najznamenitejša ledeniška dolina na severni strani TNP. Že dolga desetletja so izjemno pomembna za gornišstvo in turizem. Nikjer ni moč tako pristno in neposredno začutiti mogočnosti Triglava, toliko raznovrstnih in privlačnih možnosti gorniku – planincu ne ponuja nobena druga alpska dolina v Sloveniji. V Vrata vodi državna cesta, ki je delno asfaltirana (iz Mojstrane do Aljaževega doma 12 km). Cesta je vstop v park in možnost dostopa do zatrepca doline, ki je izjemno priljubljeno izhodišče za planinske in alpinistične ture. Delež Vrat pri številu obiska v TNP leta 1997 je bil slabe 4 %. Poleg planincev in alpinistov v Vrata prihajajo izletniki, kolesarji, vse več je tistih, ki gredo v Vrata ali vsaj do Peričnika peš. Lastniška struktura v dolini je v veliki večina zasebna, mnogi imajo v dolini gozdna in kmetijska zemljišča. Ker v poletnem času potekata delo v gozdu in košnja rovtov, so v strukturo obiska zajeti tudi domačini in lastniki zemljišč. Pozimi je cesta v Vrata zaprta, v dolino prihajajo le sprehajalci, turni smučarji in alpinisti, pa še ti so redki.

3.1.3.1 Število obiskovalcev/vozil v Vratih

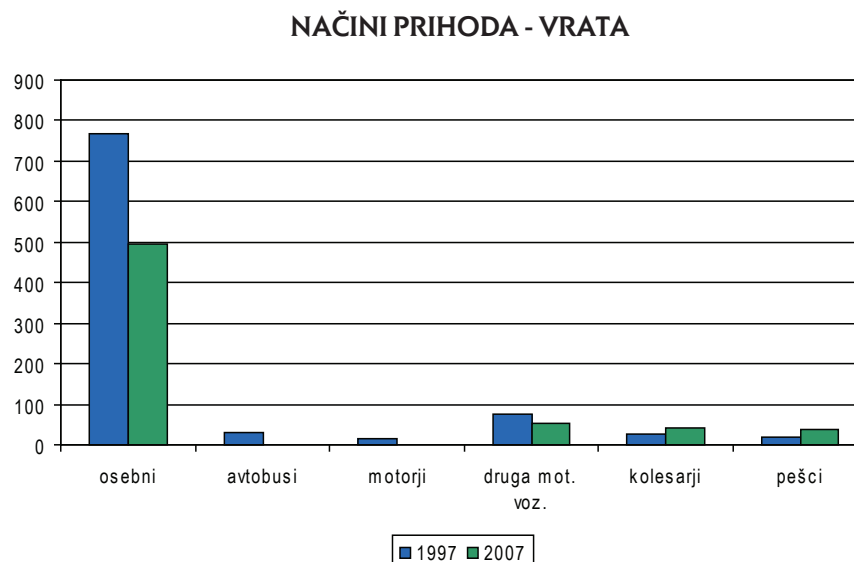
V Vratih smo promet šteli na četrtek, ki ni bil dela prost dan, in sicer v obeh primerih zadnji teden v juliju.

Leta 1997 je v Vratih v park vstopilo 927 obiskovalcev, leta 2007 se je njihovo število zmanjšalo skoraj za tretjino, saj smo jih našli le 629. V obeh letih je večina obiskovalcev prišla z motornimi vozili. Tako smo leta 1997 našli 329 različnih motornih vozil, leta 2007 pa se je tudi njihovo število zmanjšalo, in sicer na 224 (Graf 6).

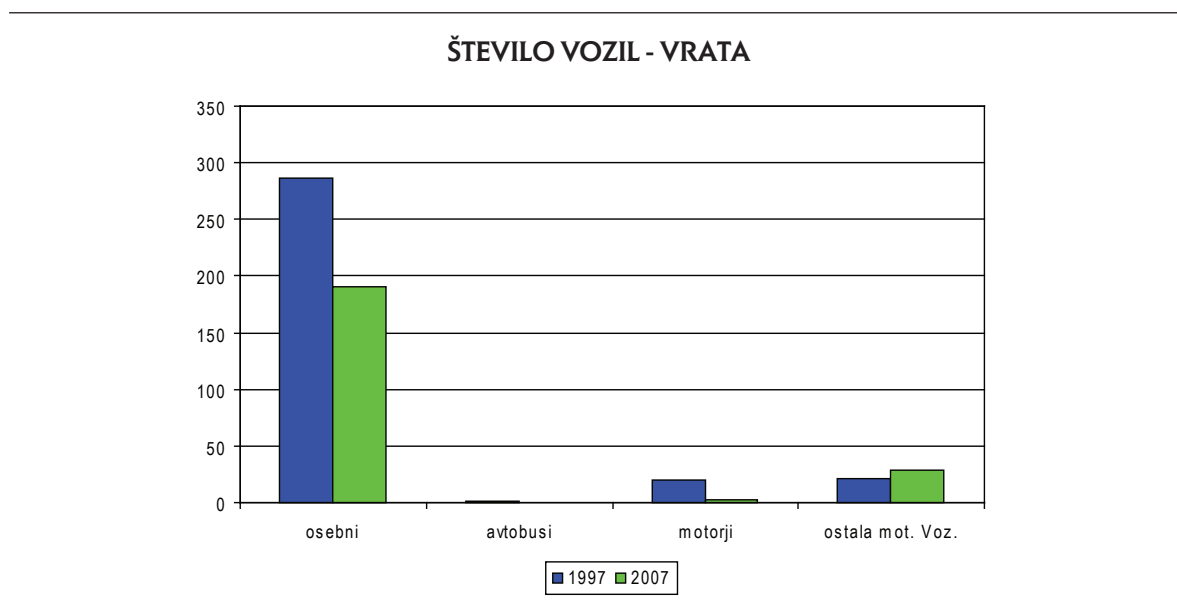
Med motornimi vozili je bilo največ osebnih avtomobilov. Leta 1997 se je v Vrata pripeljal tudi en avtobus tujih turistov. Število motornih koles se je močno zmanjšalo, saj sta leta 2007 pripeljali samo dve za razliko od leta 1997, ko smo jih našli 20.

Zanimiv pa je trend povečanega obiska kolesarjev in pešcev. Njihovo število se je z začetnih 25 kolesarjev in 18 pešcev, kolikor smo jih našli leta 1997, leta 2007 skoraj podvojilo, saj smo našli 41 kolesarjev in 38 pešcev.

Graf 5: Število obiskovalcev, ki so v Vrata prišli na različne načine.



Graf 6: Število različnih motornih vozil v Vratih



3.1.3.2 Časovna razporeditev prometa v Vratih

Razporeditev prometa čez dan je pokazala določene tendence. Deleži motornih vozil v posameznih časovnih intervalih leta 1997 so dosegli dva vrha, enega zjutraj, med 6. in 7. uro, druga pa dopoldne, in sicer maksimum med 10. in 11. uro in rahel upad med 11. in 12. uro. V drugih časovnih intervalih je bil delež motornih vozil približno polovico manjši. V večernih urah, med 19. in 20. ter med 20. in 21. uro, pa se je promet močno zmanjšal.

Podoben trend je bil značilen tudi za leto 2007, le da smo tu zabeležili še en popoldanski vrh med 14. in 15. uro.

Primerjava deležev kolesarjev v različnih časovnih intervalih med letoma 1997 in 2007 kaže nekatera razhajanja. Leta 1997 je večina kolesarjev prišla v park popoldan. Njihov delež je bil največji med 16. in 17. ter med 18. in 19. uro. Leta 2007 pa je bil trend ravno obraten, saj so bili najvišji deleži v dopoldanskem času med 9. in 10. uro in tik po poldnevu, med 12. in 13. uro.

Podoben trend kot pri kolesarjih smo zaznali tudi pri pešcih, saj se je leta 1997 večina obiskovalcev sprehodila mimo točke štetja popoldan, ko sta bila kar dva viška, med 17. in 18. ter med 19. in 20. uro. Leta 2007 se je glavnina pešcev zvrstila v dopoldanskem času, največ med 9. in 10. uro.

Iz razporeditve deležev vseh potnikov v posameznih časovnih intervalih leta 1997 vidimo, da so ti prihajali v treh večjih navalih: zjutraj, okoli poldneva in med 14. in 17. uro. Leta 2007 smo prav tako zaznali povečan obisk zjutraj, opoldanski se je začel eno uro bolj zgodaj, okoli poldneva upadel skoraj za tretjino in vztrajal na tej ravni skoraj do 16. ure, kasneje pa je še bolj upadel (Razpredelnica 6).

Razpredelnica 6: Časovna razporeditev prometa v Vratih

ČAS	MOT. VOZILA (%)		KOLESA (%)		PEŠCI (%)		VSI POTNIKI (%)	
	1997	2007	1997	2007	1997	2007	1997	2007
6-7	11,1	9,9	0	0	0	0	10,67	8,16
7-8	5,1	4,95	4	0	0	0	4,73	3,36
8-9	6,9	6,3	0	0	0	23,67	6,16	6,24
9-10	7,5	8,55	4	21,96	0	31,56	8,03	10,88
10-11	14,4	18	4	14,64	0	18,41	13,53	18,72
11-12	11,1	6,75	16	4,88	11,12	0	12,65	6,56
12-13	4,5	5,85	4	21,96	0	10,52	4,29	7,68
13-14	5,7	5,85	4	0	0	0	5,28	5,44

14-15	5,1	11,7	4	4,88	33,36	0	8,36	8,96
15-16	6,9	5,85	8	14,64	11,12	7,89	7,92	8,32
16-17	6,9	4,05	24	4,88	0	0	6,82	3,2
17-18	4,5	8,1	8	0	16,68	2,63	4,73	7,36
18-19	6	2,7	20	2,44	5,56	0	4,4	2,4
19-20	2,1	1,8	0	9,76	16,68	0	2,42	2,72
20-21	1,5	0,45	0	0	5,56	5,26	1,98	0,64

3.1.3.3 Izvor vozil v Vratih

Prevladovala so vozila s slovensko registrsko tablico. Med njimi je bilo največ osebnih avtomobilov z oznako Kranja in Ljubljane.

Med tujci so izstopala nemška, italijanska, nizozemska in avstrijska vozila. Leta 2007 se je delež tujih vozil povečal, prav tako se je povečalo tudi število držav, iz katerih so vozila izvirala (Razpredelnica 7).

Razpredelnica 7: Izvor vozil v Vratih

	OSEBNI AVTOMOBILI		AVTOBUSI		MOTORNA KOLESA		DRUGA MOTORNA VOZILA		SKUPAJ	
	1997	2007	1997	2007	1997	2007	1997	2007	1997	2007
DOMAČI										
KR	36,4	26,5	0	0	75	100	57,12	13,8	39,3	24,84
LJ	23,8	15,37	0	0	5	0	9,52	13,8	21,3	15,18
SG	0,7	1,06	0	0	0	0	4,76	0	0,9	0,92
CE	3,15	7,42	0	0	0	0	0	0	2,7	6,44
GO	1,05	0,53	0	100	0	0	0	3,45	0,9	1,38
KK	0,7	1,06	0	0	0	0	0	0	0,6	0,92
MS	2,45	0	0	0	0	0	0	0	2,1	0
MB	3,85	6,36	0	0	0	0	4,76	3,45	3,6	5,98
KP	4,2	3,18	0	0	0	0	9,52	3,45	4,2	3,22
NM	0,7	2,65	0	0	0	0	0	3,45	0,6	2,76
PO	0,35	1,59	0	0	0	0	0	3,45	0,3	1,84
POLICIJA	0	1,06	0	0	0	0	0	0	0	0,92
Domači – skupaj	77,35	65,72	0	0	80	100	85,68	44,85	76	63,48
TUJCI										
D	9,1	6,36	0	0	10	0	4,76	6,9	8,7	6,44
I	2,8	6,89	0	0	0	0	0	13,8	3,8	7,82
A	2,8	3,18	0	0	10	0	9,52	20,7	3,6	5,52
H	0	2,12	0	0	0	0	0	0	0	1,84
NL	3,5	5,83	0	0	0	0	0	3,45	3	5,52
CZ	0	2,12	0	0	0	0	0	0	0	1,84
F	0,7	0,53	0	0	0	0	0	6,9	0,6	0,46
PL	0	1,59	0	0	0	0	0	0	0	1,38
SCG	0	3,71	0	0	0	0	0	0	0	3,22
HR	0	1,06	0	0	0	0	0	0	0	0,92
CH	1,4	0,53	0	0	0	0	0	3,45	1,2	0,92
CS	2,45	0	0	0	0	0	0	0	2,4	0
Tujci – skupaj	22,75	34,98	0	0	20	0	14,28	55,20	23,30	36,80

Skupno število obiskovalcev, ki so v TNP vstopili na začetku doline Vrata, se je leta 2007 glede na leto 1997 zmanjšalo za 32,4 %. Za tretjino se je zmanjšalo tudi skupno število motornih vozil. Število obiskovalcev, ki so prišli v Vrata peš ali s kolesom, pa se je podvojilo.

Največ vozil je imelo registrsko oznako Kranja (dobra četrtnina vseh motornih vozil) in Ljubljane. Delež tujih vozil se je z 22,7% leta 1997 povečal na 35 % leta 2007. Povečala se je tudi narodnostna pestrost obiskovalcev.

3.1.4 KRNICA – RADOVNA

Bledu najbližja meja Triglavskega narodnega parka je v Krnici, v Gorjah. Tu je vstop v dolino Radovne, kjer smo prav na vstopu v TNP šteli promet in obiskovalce. V dolino Radovne vodi državna cesta, ki v Zgornji Radovni zavije proti Mojstrani. Naprej v zatrep Krme vodi gozdna cesta. Vstop v dolino je mogoč tudi iz Mojstrane. Z nekaterimi prejšnjimi štetji prometa in obiska smo ugotovili, da Radovna in Krma obsegata 4,1 % obiska TNP. Radovna je najbolj obiskana od pomladi do zgodnje jeseni. Je priljubljena izletniška destinacija, hkrati s Krmo (v manjši meri tudi s Kotom) pa je tudi pomembno izhodišče za planinske ture v Triglavsko pogorje. Priljubljena, a žal neurejena točka v Radovni je jezerce na Kredi. Vse bolj je Radovna priljubljena tudi pri sprehajalcih in kolesarjih, Triglavski narodni park je pred leti v dolini uredil Kolesarsko tematsko pot. TNP upravlja tudi Pocarjevo domačijo – muzejsko urejeno staro kmečko hišo, kjer v poletni sezoni poteka vrsta prireditev in razstav. Radovna in Krma sta obiskani tudi pozimi, saj je ta dolina najbolj uporabljeno izhodišče za zimsko in turno smučanje v okolici Triglava. Dolina je poseljena, kar nekaj je tudi počitniških hiš. Pomembni dejavnosti v Radovni sta kmetijstvo in gozdarstvo. V strukturi vozil oziroma obiska so zajeti tudi domačini in lastniki počitniških hiš, pa tudi tisti, ki v dolino prihajajo zaradi gozdarstva in kmetijstva.

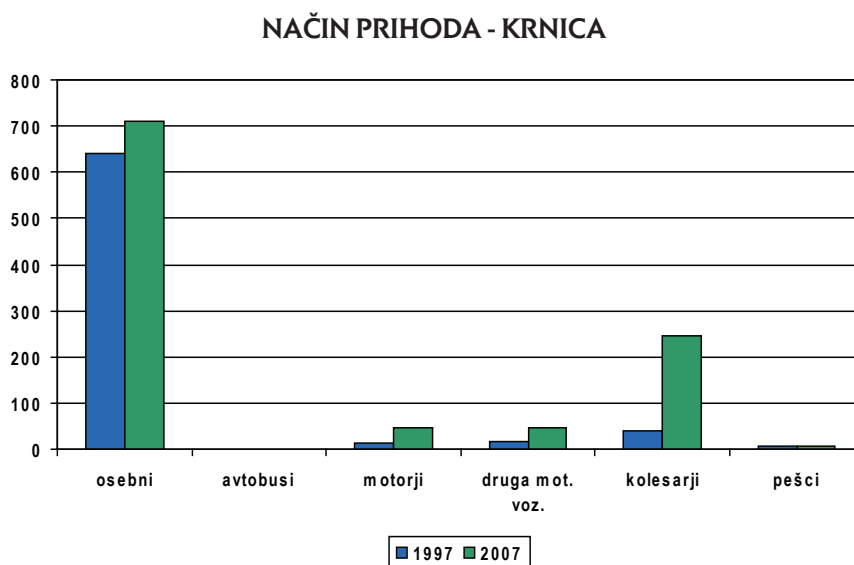
3.1.4.1 Število obiskovalcev/vozil v Krnici (Radovna)

V Radovni smo šteli promet na nedeljo, leta 1997 sredi avgusta, leta 2007 pa konec julija. Promet v Radovni se je povečal. Leta 1997 je tako v park vstopilo 716 obiskovalcev, leta 2007 pa 1055. Večina jih je prišla z motornim vozilom, leta 1997 jih je bilo 302, leta 2007 pa nekoliko več, 340.

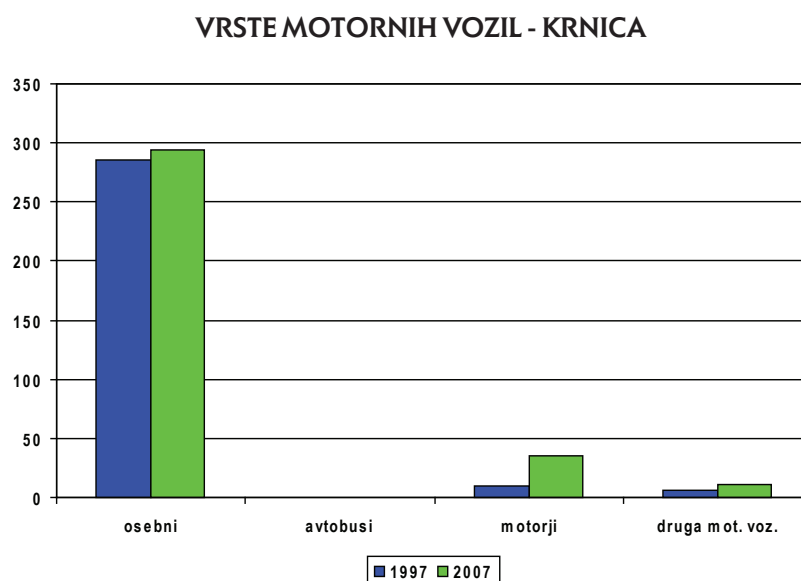
V Radovni se je leta 2007 povečalo število vseh obiskovalcev, posebej pa izstopa zelo povečan delež kolesarjev. Delež pešcev ni bil velik (Graf 7).

Med motornimi vozili so, tako kot na vseh vstopnih točkah, prevladovala osebna vozila. Leta 2007 se je njihovo število povečalo, tako kot tudi število drugih motornih vozil, najbolj pa izstopa povečanje števila motornih koles (Graf 8).

Graf 7: Število obiskovalcev v Radovni



Graf 8: Število motornih vozil v Radovni



3.1.4.2 Časovna razporeditev prometa v Krnici (Radovni)

Za motorna vozila je značilno, da v njihovem deležu ni bilo tako izrazitega nihanja v posameznih časovnih intervalih. Pokazal se je sicer en vrh, leta 1997 je bilo to med 10. in 12. uro, leta 2007 pa med 12. in 13. uro. V drugih časovnih intervalih je bil promet dokaj enakomeren.

Kolesarji so leta 1997 prihajali v treh izrazitih viških, med 9. in 10. uro, med 11. in 14. uro ter med 17. in 18. uro. Leta 2007 se je ta trend spremenil, saj smo povečan obisk zabeležili med 10. in 15. uro. Eno uro pred tem časovnim intervalom in eno uro po njem je bil obisk približno za polovico manjši, v drugih časovnih intervalih pa je bil skoraj zanemarljiv.

Število pešcev je bilo v obeh letih podobno, njihov delež pa se je povečal. Težko je govoriti o kakih trendih, ker je bilo pešcev na splošno premalo, da bi iz zbranih podatkov lahko izpeljevali zakonitosti.

V splošnem lahko rečemo, da je prišlo v park več obiskovalcev dopoldan, med 9. oz. 10. in 13. uro. Proti večeru je število obiskovalcev v obeh letih postopoma upadalo.

Razpredelnica 8: Časovna razporeditev prometa v Radovni

ČAS	MOT. VOZILA (%)		KOLESA (%)		PEŠCI (%)		VSI POTNIKI (%)	
	1997	2007	1997	2007	1997	2007	1997	2007
6-7	2,94	6,47	0	1,63	0,00	14,29	1,40	5,69
7-8	0,98	5,00	0	0,81	0,00	14,29	0,42	3,98
8-9	5,23	5,59	0	0,81	0,00	14,29	3,63	3,98
9-10	9,80	8,23	12,5	6,91	50,00	14,29	10,06	6,92
10-11	16,67	7,94	5	18,29	0,00	14,29	16,90	10,43
11-12	12,42	6,18	27,5	22,76	0,00	0,00	14,11	12,89
12-13	9,48	10,59	12,5	10,16	0,00	0,00	10,61	10,33
13-14	6,21	8,53	17,5	14,63	0,00	0,00	6,28	9,67
14-15	7,84	7,35	0	11,79	0,00	0,00	8,10	9,57
15-16	6,86	8,23	2,5	6,10	16,67	0,00	8,10	7,49
16-17	8,17	8,82	7,5	4,47	0,00	28,57	8,52	7,39
17-18	4,58	5,88	12,5	0,00	33,33	0,00	5,17	3,70
18-19	2,94	5,00	2,5	0,81	0,00	0,00	2,65	2,94
19-20	3,92	3,24	0	0,81	0,00	0,00	2,23	2,37
20-21	1,96	2,94	0	0,00	0,00	0,00	1,82	2,65

3.1.4.3 Izvor vozil v Krnici (Radovni)

Na vstopni točki v Krnici je v park pripeljalo največ vozil s slovensko registrsko tablico. Prevladovali so tisti z oznako Kranja, saj je njihov delež leta 1997 obsegal tri četrtine vseh vozil, leta 2007 pa se je zmanjšal na slabi dve tretjini.

Delež tujih vozil je bil v obeh letih okoli 10 %. Prevladovali so italijanski turisti, delež nemških se je leta 2007 zmanjšal. Istega leta se je nekoliko povečal delež vozil iz Avstrije. Povečala se je tudi narodnostna pestrost tujih turistov (Razpredelnica 9).

Razpredelnica 9: Izvor obiskovalcev v Radovni.

	OSEBNI AVTOMOBILI		AVTOBUSI		MOTORNA KOLESA		DRUGA MOTORNA VOZILA		SKUPAJ	
	1997	2007	1997	2007	1997	2007	1997	2007	1997	2007
DOMAČI										
KR	75,17	62,58	0	0	80	45,71	66,67	63,64	75,16	60,88
LJ	9,44	16,32	0	0	0	5,71	0	36,36	8,94	15,88
SG	0,00	0,34	0	0	0	0,00	0	0	0,00	0,29
CE	0,35	1,02	0	0	0	0,00	0	0	0,33	0,88
GO	0,70	2,04	0	0	0	5,71	0	0	0,66	2,35
KK	0,00	0,68	0	0	0	0,00	0	0	0,00	0,59
MS	0,00	0,34	0	0	0	0,00	0	0	0,00	0,29
MB	1,05	0,34	0	0	0	8,57	0	0	0,99	1,18
KP	1,05	0,68	0	0	0	2,86	0	0	0,99	0,88
NM	0,70	0,68	0	0	0	20,00	0	0	0,66	2,65
PO	0,00	1,70	0	0	0	11,43	0	0	0,00	2,65
POLICIJA	0,00	0,00	0	0	0	0,00	0	0	0,00	0,00
Domači - skupaj	88,46	86,73	0	0	80	100	66,67	100	87,74	88,52
TUJCI										
D	3,15	1,70	0	0	10	0	16,67	0	3,64	1,47
I	4,90	5,78	0	0	0	0	0	0	4,64	5,00
A	1,40	3,40	0	0	10	0	16,67	0	1,99	2,94
H	0,00	0,34	0	0	0	0	0	0	0	0,29
NL	1,75	0,34	0	0	0	0	0	0	1,66	0,29
CZ	0,35	0,34	0	0	0	0	0	0	0,33	0,29
F	0	0,00	0	0	0	0	0	0	0	0
PL	0	0,68	0	0	0	0	0	0	0	0,59
SG	0	0,68	0	0	0	0	0	0	0	0,59
HR	0	0	0	0	0	0	0	0	0	0
CH	0	0	0	0	0	0	0	0	0	0
CS	0,00	62,58	0	0	0	45,71	0,00	63,64	0	60,88
Tujci - skupaj	11,54	13,26	0	0	20	0	33,33	0	12,25	11,47

Skupno število obiskovalcev, ki so v TNP vstopili v Krnici, se je leta 2007 glede na leto 1997 povečalo kar za 47,3 %. Povečalo se je tudi skupno število motornih vozil (12 %), med njimi je najbolj izrazito povečanje števila motornih koles.

Največ vozil je imelo registrsko oznako Kranja (četrtina vseh vozil) ali Ljubljane. Skupno število s tujo registrsko oznako se je leta 2007 v razmerju do štetja 1997 povečalo (z 22,7 % na 35 %), povečala pa se je tudi geografska pestrost.

Radovna ostaja priljubljen izletniški cilj, posebej ob koncu tedna. Porast obiska ob dnevu štetja leta 2007 lahko pripišemo tudi vrhuncu poletne sezone in daljšemu obdobju stabilnega vremena. Poleg tega pa so na dan štetja leta 2007 odprli prenovljeno pastirsko koč v Zgornji Krmi, česar se je udeležilo veliko ljudi.

3.1.5 JASNA

Jasna je naselje stanovanjskih in počitniških hiš za Kranjsko Goro ob vršički cesti. Na koncu Jasne, malo pred mostom čez Pišnico, je meja TNP, kjer smo šteli obisk. S Kranjske Gore na Vršič in naprej v dolino Trente in Soče vodi državna cesta, odsek med Kranjsko Goro in Vršičem je poimenovan Ruska cesta. Območje Vršiča spada med najbolj obiskane in priljubljene točke v parku. Skupaj s Trento in Sočo ta predel obišče dobra petina vseh obiskovalcev parka, samo vstop v TNP v Jasni obsega 12,6 %. Vršič je izjemno priljubljena izletniška točka, izhodišče za vse vrste gorniških tur, vse več pohodnikom pa je cilj prav Vršič. Hkrati je Vršič kot najvišji cestni prelaz v Sloveniji (višje leži samo Mangartska cesta) že dolga leta izjemno popularen kolesarski cilj. Na širšem območju Vršiča je sedem planinskih koč, prelaz Vršič je tudi pomembna tranzitna in povezovalna cesta, ki je odprta tudi pozimi.

3.1.5.1 Število obiskovalcev/vozil v Jasni

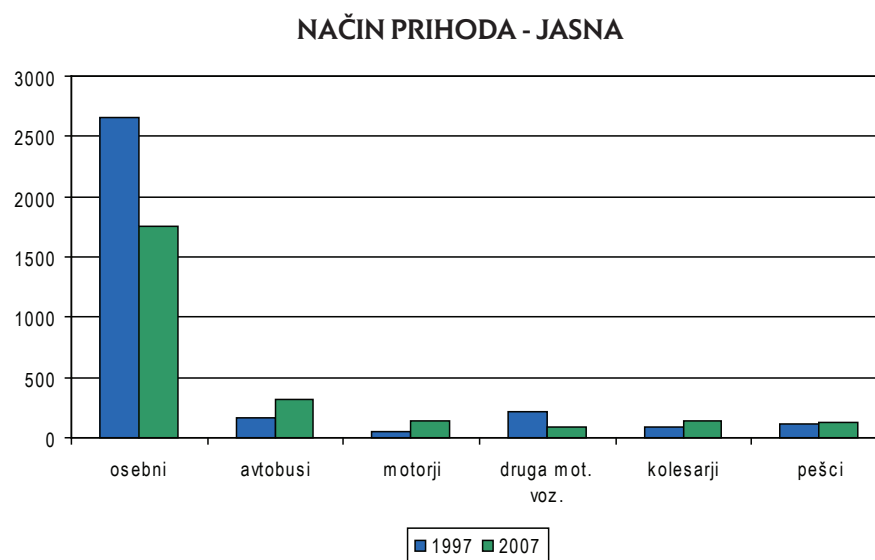
Na vstopni točki Jasna smo šteli promet na nedeljo, obakrat sredi avgusta.

Tako kot v Vratih in v Kalu - Koritnici je bilo tudi tu vseh obiskovalcev leta 1997 več, in sicer 3296, leta 2007 pa smo jih našteali 2562. Večina jih je prišla z motornimi vozili. Tudi vseh motornih vozil je bilo manj, leta 1997 smo jih zabeležili 1143, leta 2007 pa 814.

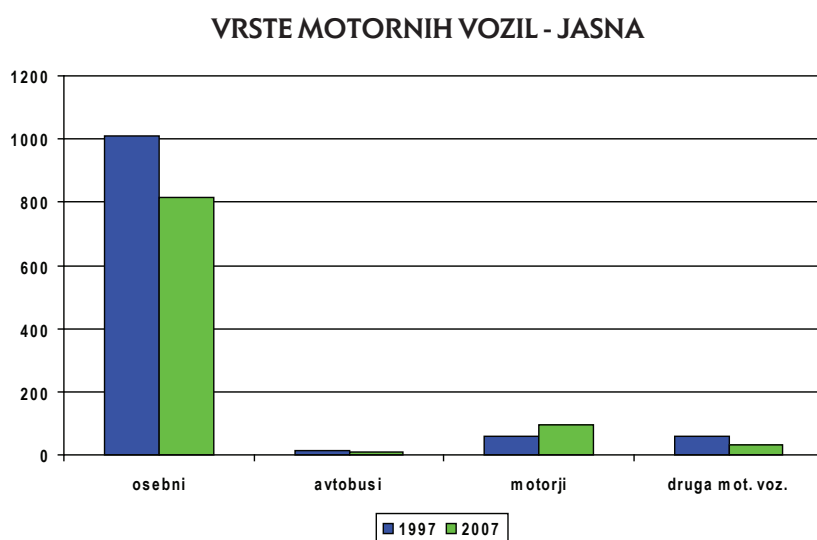
Leta 2007 se je zmanjšalo število obiskovalcev, ki so prišli z motornimi vozili in drugimi motornimi vozili, povečalo pa se je število potnikov, ki so se pripeljali z avtobusom ali motorjem. Razveseljivo je, da je bilo več tudi kolesarjev in pešcev (Graf 9).

Med vozili, ki so vstopila v park, je bilo, tako kot povsod, največ osebnih avtomobilov. Leta 2007 se je njihovo število zmanjšalo. Prav tako se je za polovico zmanjšalo število drugih motornih vozil in avtobusov, število motorjev pa je naraslo (Graf 10).

Graf 9: Način prihoda obiskovalcev v park na točki Jasna



Graf 10: Število različnih motornih vozil v Jasni



3.1.5.2 Časovna razporeditev prometa

Časovna razporeditev vozil čez dan je bila podobna v obeh letih opazovanj. V obeh primerih je delež vozil postopoma naraščal, dosegel največje vrednosti proti koncu dopoldneva, to je med 9. in 13. uro leta 1997 in med 9. in 12. uro leta 2007, nato pa je začel postopoma upadati.

Tudi razporeditev deležev kolesarjev čez dan kaže podobne značilnosti. Podobno velja za prihajanje pešcev leta 1997, leta 2007 pa deleži bolj nihajo. Prvi vrh se je pokazal med 8. in 9. uro, sledi upad in nato povečanje deleža med 10. in 13. uro z izrazitim vrhom v opoldanskem času. Potem se je delež močno zmanjšal, sledilo pa je še eno povečanje med 16. in 17. uro.

Če pogledamo, kako so se spreminjali deleži vseh obiskovalcev, je spet viden osnovni vzorec, se pravi postopno naraščanje z vrhom okoli poldneva in nato postopno upadanje. Razlika med letoma 1997 in 2007 je le v tem, da se je leta 2007 interval, ko smo zabeležili največ obiskovalcev, pomaknil v bolj zgodnje dopoldanske ure (Razpredelnica 10).

Razpredelnica 10: Časovna razporeditev prometa na vstopni točki Jasna

ČAS	MOT. VOZILA (%)		KOLESA (%)		PEŠCI (%)		VSI POTNIKI (%)	
	1997	2007	1997	2007	1997	2007	1997	2007
6-7	2,40	3,78	3,19	2,21	0,00	1,52	2,43	3,59
7-8	4,31	7,14	7,45	2,21	1,71	0,76	4,04	7,96
8-9	5,89	9,87	8,51	5,15	4,27	16,67	2,76	14,70
9-10	11,36	10,61	9,57	19,12	5,98	4,55	9,62	11,66
10-11	12,19	16,28	18,08	22,79	19,66	14,39	13,93	15,99
11-12	11,36	12,08	24,47	22,79	14,53	31,82	13,62	9,75
12-13	10,61	7,25	9,57	5,88	21,37	15,91	10,77	7,18
13-14	9,28	5,67	4,26	2,21	12,82	0,00	9,07	5,30
14-15	9,53	7,77	3,19	4,41	4,27	3,03	9,13	6,63
15-16	6,30	6,20	0,00	4,41	0,85	2,27	6,07	5,58
16-17	6,05	4,83	2,13	5,88	5,98	7,58	7,37	4,68
17-18	4,48	3,36	2,13	0,74	3,42	0,00	4,95	2,57
18-19	3,15	3,15	1,06	0,74	3,42	0,00	3,09	3,00
19-20	1,24	1,79	5,32	1,47	1,71	1,52	1,61	1,21
20-21	1,82	0,21	1,06	0,00	0,00	0,00	1,55	0,12

3.1.5.3 Izvor vozil v Jasni

Največ je bilo vozil s slovensko registrsko tablico. Med njimi so prevladovala vozila s kranjsko in ljubljansko oznako. Delež tujcev je bil v obeh letih nekoliko manjši. Med njimi so prevladovala italijanska vozila. Opazen sta bila tudi deleža nemških in avstrijskih vozil. Drugih turistov ni bilo veliko, značilno pa je, da se je narodnostna pestrost povečala. Zanimivo je bilo, da je bil v obeh letih delež tujcev večji v primeru motoristov in v primeru drugih motornih vozil, med katerimi so izstopala kombinirana motorna vozila (Razpredelnica 11).

Razpredelnica 11: Izvor obiskovalcev na vstopni točki Jasna

	OSEBNI AVTOMOBILI		AVTOBUSI		MOTORNA KOLESA		DRUGA MOTORNA VOZILA		SKUPAJ	
	1997	2007	1997	2007	1997	2007	1997	2007	1997	2007
Domači										
KR	15,64	20,52	23,08	0,00	10,00	22,92	16,66	12,90	15,49	20,27
LJ	28,12	21,75	0	27,27	3,33	4,17	6,66	16,13	25,38	19,85
SG	0,40	4,42	0	0,00	0	0	0	0,00	0,35	3,78
CE	3,37	5,65	15,38	9,09	6,67	0	0	0,00	3,50	4,94
GO	8,32	3,32	30,77	27,27	3,33	0	8,33	3,23	8,31	3,26
KK	0,59	4,42	0	0,00	0	0	0	0,00	0,53	3,78
MS	0,50	2,46	0	0,00	0	0	0	0,00	0,44	2,10
MB	3,37	3,32	0	9,09	0	3,13	0	3,23	2,98	3,36
KP	2,97	1,97	0	9,09	0	0	0	3,23	2,63	1,89
NM	2,28	4,42	0	18,18	0	0	0	3,23	2,01	4,10
PO	0,50	5,53	0	0	0	0	0	0,00	0,44	4,73
POLICIJA	0	0	0	0	0	0	0	3,23	0	0,11
Skupaj – domači	66,03	77,80	69,23	100	23,33	30,21	31,65	45,16	62,04	72,14
TUJCI										
D	6,93	4,55	15,38	0	28,33	12,50	24,99	12,90	9,10	5,57
I	17,72	5,53	7,69	0	18,33	11,46	23,32	12,90	17,94	6,30
A	7,23	0,98	7,69	0	30,00	34,38	19,99	19,35	9,10	4,94
H	0	3,44	0	0	0	6,25	0	0,00	0	3,57
NL	0,40	2,46	0	0	0	0	0	3,23	0,35	2,21
CZ	0	2,58	0	0	0	0	0	0,00	0	2,21
F	0,30	0,00	0	0	0	0	0	3,23	0,26	0,11
PL	0	0,00	0	0	0	0	0	0	0	0,00
SG	0	2,70	0	0	0	0	0	0	0	2,31
HR	0	0	0	0	0	0	0	0	0	0,00
CH	0	0	0	0	0	5,21	0	3,23	0	0,63
CS	1,39	0	0	0	0	0	0	0	1,23	0
Skupaj – tujci	33,96	22,24	30,77	0	76,67	69,79	68,31	54,84	37,98	27,83

Skupno število obiskovalcev, ki so v TNP vstopili v Jasni, se je leta 2007 glede na leto 1997 zmanjšalo za 28,6 %. Zmanjšalo se je tudi skupno število motornih vozil, pri čemer smo beležili upad osebnih vozil in avtobusov, povečalo pa se je število motornih koles in kombiniranih vozil.

Največ vozil je imelo registrsko oznako Kranja in Ljubljane. Delež vozil s tujo registrsko oznako je v Jasni upadel z ene tretjine na dobro petino, malo se je povečala narodnostna pestrost.

Kljub manjšemu obisku leta 2007 ostaja območje Vršiča ena izmed najbolj obiskanih lokacij v TNP, med obiskovalci močno prevladujejo Slovenci (77,8 %). Populacijo obiskovalcev sestavljajo pretežno izletniki, turisti in planinci, mnogi so na območju Vršiča samo v tranzitu.

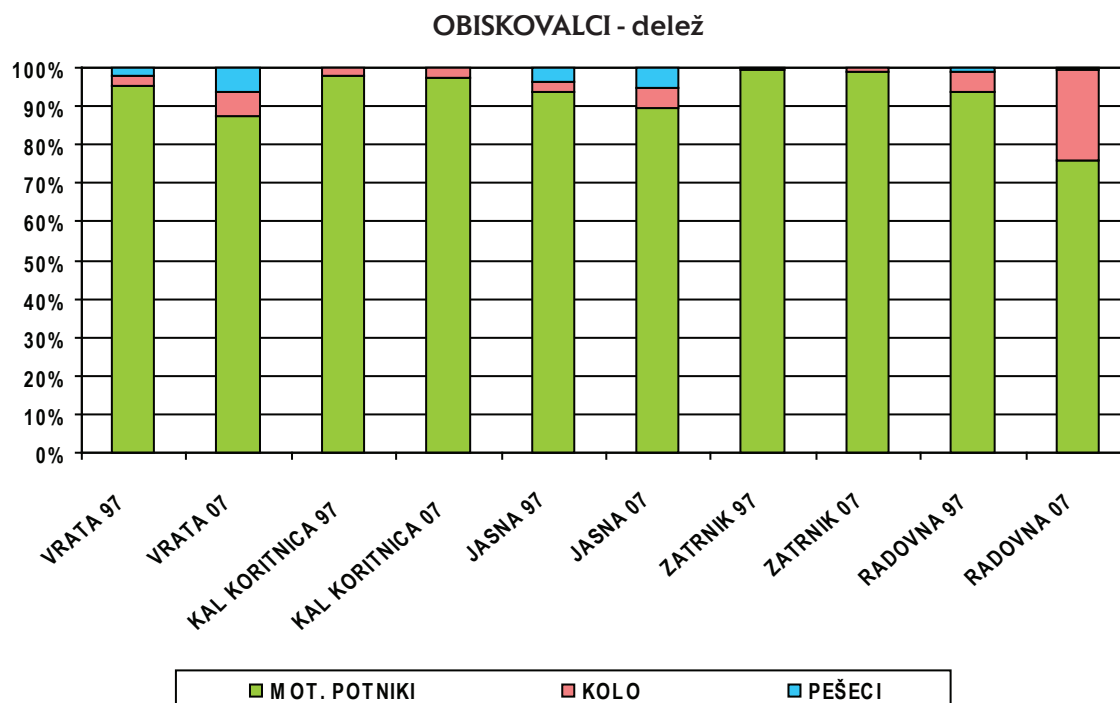
4 SKUPNE ZNAČILNOSTI OBISKA IN PROMETA

Na vstopnih točkah Vrata, Kal - Koritnica in Jasna se je leta 2007 v primerjavi z letom 1997 zmanjšalo tako število obiskovalcev, ki so prišli v park, kot tudi število motornih vozil. Na vstopnih točkah Zarnik in Radovna pa smo leta 2007 zabeležili več obiskovalcev in motornih vozil.

4.1 Obiskovalci

Med obiskovalci, ki so prišli v park, je bilo največ takih, ki so uporabljali motorna vozila. Njihovo število se je leta 2007 povečalo na vstopnih točkah Zarnik in Radovna, v drugih primerih pa se je zmanjšalo. V splošnem pa se je delež motoriziranih obiskovalcev leta 2007 zmanjšal na vseh vstopnih točkah. Razveseljivo je, da je leta 2007 v primerjavi z letom 1997 naraslo število kolesarjev na vseh vstopnih točkah. Največ pešcev smo našli na vstopni točki Jasna, njihovo število na tej točki se je leta 2007 povečalo. Manj pešcev je prišlo v park v Vratih, toda njihovo število se je leta 2007 glede na leto 1997 podvojilo. Število pešcev v Radovni je majhno in približno enako v obeh letih štetja. Število pešcev na točki Kal - Koritnica je bilo zanemarljivo, na Zatrniku pa jih sploh ni bilo (Graf 12).

Graf 11: Delež obiskovalcev glede na način prihoda v park



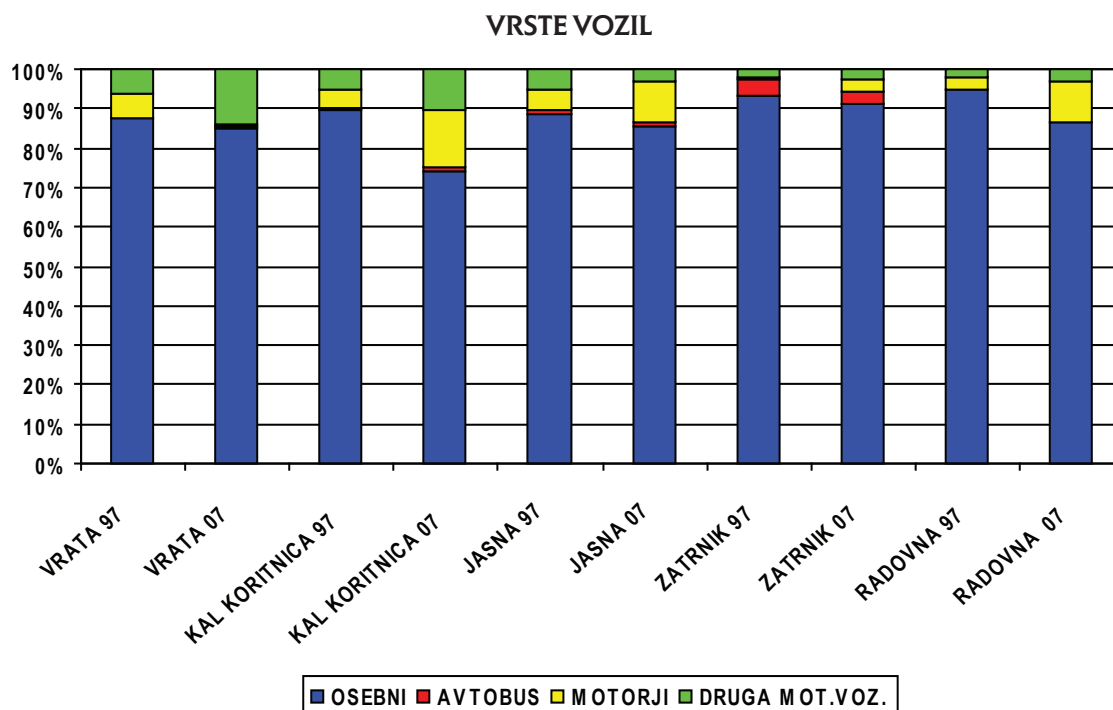
4.2 Motorna vozila

Med motornimi vozili so na vseh vstopnih točkah prevladovali osebni avtomobili. Skupno število motornih vozil se je zmanjšalo.

Priljubljeno prevozno sredstvo so bila motorna kolesa. Njihovo število se je povečalo na vseh vstopnih točkah za 3-krat ali več, razen v Vratih, kjer se je močno zmanjšalo. Na vseh točkah razen v Jasni se je povečalo tudi število drugih motornih vozil, med katerimi je bilo največ kombiniranih motornih

vozil. Obiskovalci so prišli v park z avtobusi le na vstopnih točkah Kal - Koritnica, Zatrnik in Jasna. V vseh primerih se število avtobusov leta 2007 zmanjšalo. Leta 1997 smo zabeležili tudi en avtobus v Vratih (Graf 12).

Graf 12: Deleži različnih motornih vozil na posameznih vstopnih točkah



4.3 Izvor vozil

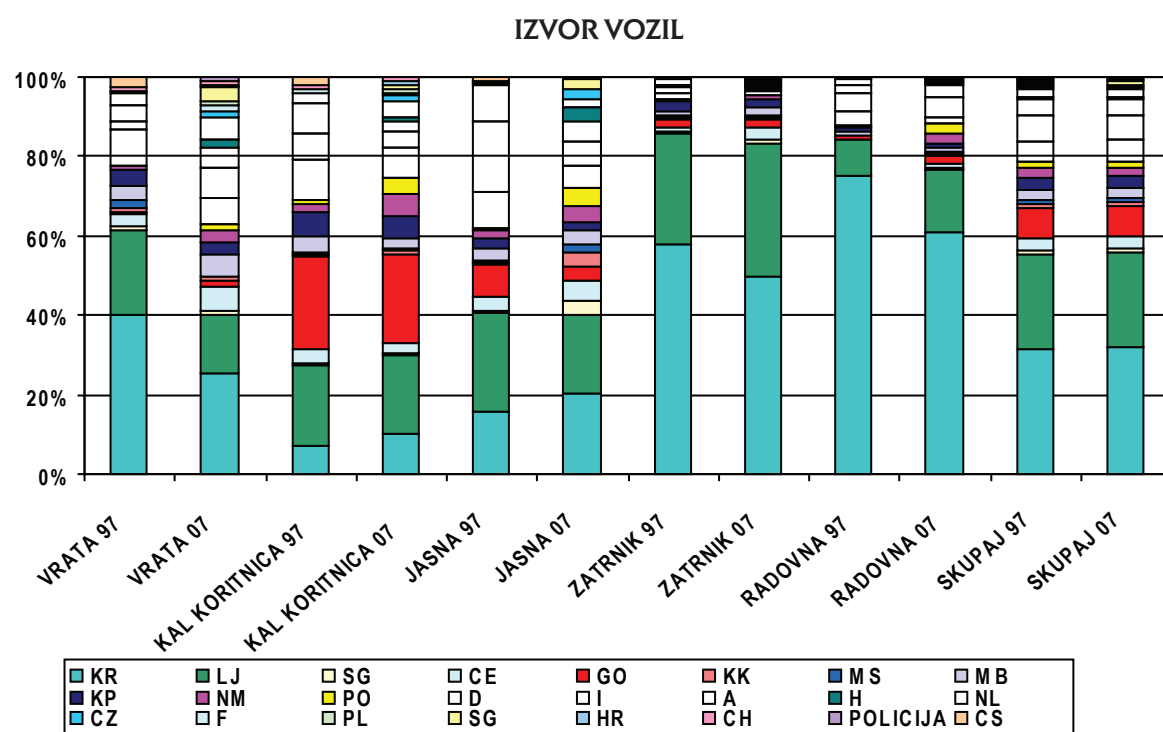
Na vseh vstopnih točkah je v park prišlo največ vozil iz Slovenije. Njihova krajevna pripadnost je bila odvisna od lege točke, na kateri smo šteli promet. Tako so na vstopih v park, ki so na gorenjski strani, prevladovala vozila s kranjsko in ljubljansko registrsko tablico, medtem ko je bilo na primorski strani največ vozil z registrsko tablico Nove Gorice, sledila pa so vozila z oznako Ljubljane (Graf 13).

Vozila s tujo registrsko oznako smo opazili na vseh vstopnih točkah, njihovi deleži so nihali, v nobenem primeru pa niso presegli 1/3. Največji delež tujih vozil smo zabeležili na točkah Jasna in Kal - Koritnica. V Vratih se je delež tujcev leta 2007 povečal v primerjavi z letom 1999 iz 23 % na 35 %. Na Zatrniku in v Kalu - Koritnici je delež tujcev ostal skoraj enak, v Jasni se je leta 2007 zmanjšal (s 34 % na 22 %), v Radovni pa se malenkostno povečal. Delež tujih vozil je bil v obeh letih najmanjši na Zatrniku.

Na vseh točkah razen v Vratih se je število držav, iz katerih so izvirali tuji državljani, leta 2007 povečalo. V Vratih se to število ni spremenilo.

Med tujimi vozili so prevladovala nemška, avstrijska in italijanska. Opazen je bil tudi delež nizozemskih vozil. (Graf 13).

Graf 13: Razdelitev vozil po državah na posameznih vstopnih mestih



4.4 Časovna razdelitev

Časovna razporeditev prometa je pokazala osnovni vzorec: od jutra proti poldnevu je število vozil in obiskovalcev naraščalo, po doseženem vrhu pa je začelo upadati. Najnižje vrednosti smo ponavadi zabeležili zgodaj zjutraj in pozno zvečer.

Razlike med posameznimi vstopnimi mesti so se pokazale v številu vozil in potnikov, v časovnem intervalu, ko smo zabeležili največ vozil in potnikov, v dodatnih intervalih s povečanim številom potnikov in vozil, ki so se lahko pojavili tudi zgodaj zjutraj ali popoldne, in v tem, kako hitro je promet upadal po doseženem vrhu.

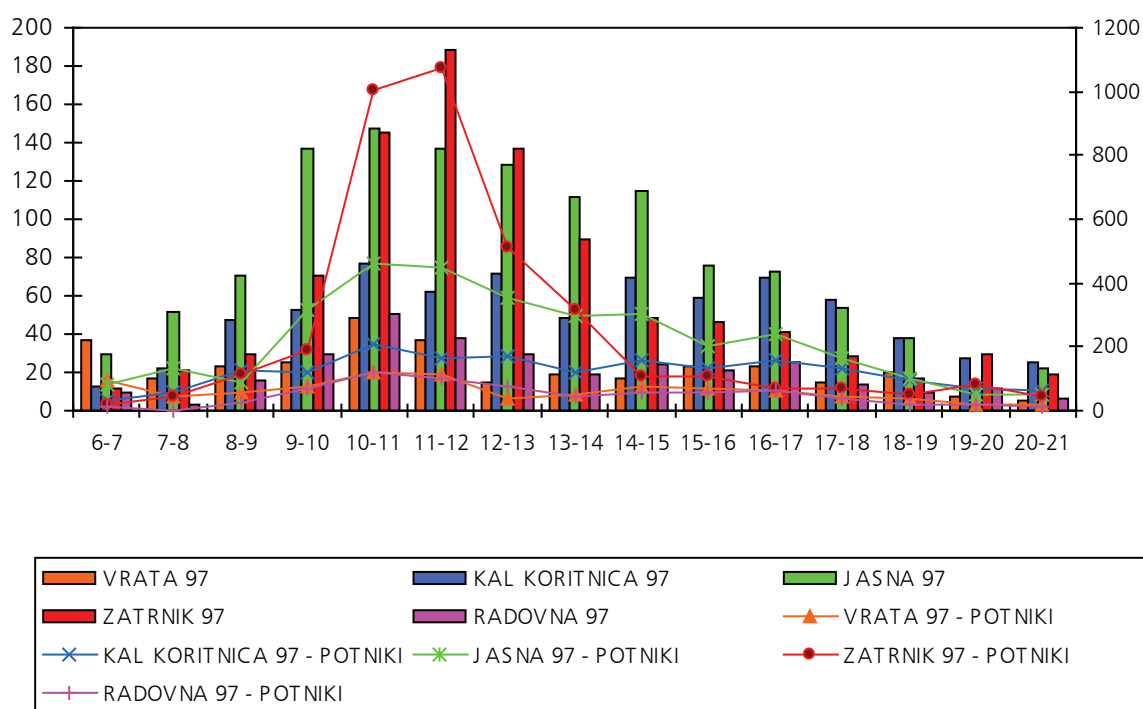
Na posameznih vstopnih točkah je razporeditev prometa čez dan kazala podobne tendence v obeh letih merjenja (Grafa 14 in 15).

Število motornih vozil je bilo v obeh letih in na vseh točkah večje v dopoldanskem času. Izjema je bila le vstopna točka Kal - Koritnica leta 2007, kjer je bil vrh popoldne. Najbolj izrazito dopoldansko povečanje prometa smo opazili na vstopni točki Zatrnik, kjer je po jutranjem nizkem številu obiskovalcev sledil vrh v dopoldanskem času, potem pa je promet spet opazno upadel. Podoben trend se je pokazal tudi na vstopnem mestu Jasna leta 2007, medtem ko je leta 1997 po dopoldanskem hitrem povečanju sledilo počasnejše upadanje. Na vstopnih točkah Vrata in Radovna je bilo motornih vozil v primerjavi z Zatrnikom in s Kalom - Koritnico precej manj, prav tako ni bilo izrazitih povečanj ob določenih urah.

Tako leta 1997 kot tudi leta 2007 je bilo vseh obiskovalcev, ki so prišli v park, največ med 10. in 12. uro. V tem času je bilo več tudi motornih vozil, le da vrh ni tako izrazit.

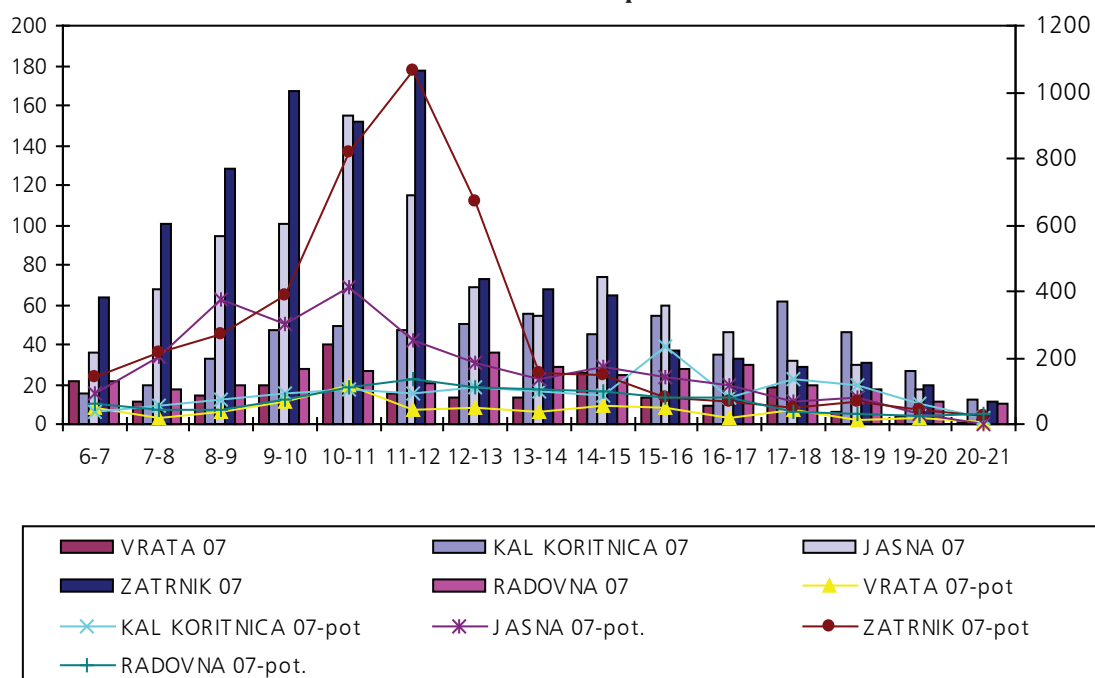
Graf 14: Primerjava števila obiskovalcev in vozil leta 1997

PRIMERJAVA: vozila - potniki 1997



Graf 15: Primerjava števila obiskovalcev in vozil leta 2007

PRIMERJAVA: vozila - potniki 2007



5 | POVZETKI

Skupno število vseh obiskovalcev, ki so prišli v park na točkah, kjer smo šteli promet, se je leta 2007 nekoliko zmanjšalo. Zmanjšalo se je tudi število motornih vozil.

Tako leta 1997 kot tudi leta 2007 so med motornimi vozili prevladovala osebna. Sledila so motorna kolesa, druga motorna vozila in avtobusi. Leta 2007 se je število osebnih vozil zmanjšalo, prav tako tudi število avtobusov, povečalo pa se je število motorjev in drugih motornih vozil.

Na vseh točkah se je leta 2007 povečalo število kolesarjev. Prav tako je naraslo število pešcev na točkah Vrata in Jasna, na Zatrniku jih ni bilo, v Kalu - Koritnici je bilo njihovo število zanemarljivo, minimalno pa se je povečalo v Radovni.

Med obiskovalci so prevladovali domačini. Med tujci je bilo največ Avstrijcev, Italijanov, Nemcev in Nizozemcev. Leta 2007 se je povečalo število držav, iz katerih so prišli tuji obiskovalci.

Časovna razporeditev obiskovalcev kaže nekatere skupne značilnosti. Od zjutraj proti večeru je število obiskovalcev najprej naraščalo do največje vrednosti, ki je bila navadno okoli poldneva, nato pa je začelo upadati. Taka razporeditev je bila najbolj izrazita na Zatrniku in v Jasni. Na drugih točkah so se pokazala odstopanja. Leta 1997 smo v Vratih opazili povečan obisk v jutranjih urah, povečan obisk v Kalu - Koritnici in Radovni je trajal tudi popoldne. Podobne rezultate smo dobili tudi leta 2007, le da tu ni bilo tako izrazitega povečanja prometa v zjutraj v Vratih.

PRILOGA 1: Številčni podatki štetja prometa na posameznih vstopnih točkah

	VRATA		KAL - KORITNICA		JASNA		ZATRNIK		RADOVNA											
	1997	2007	1997	2007	1997	2007	1997	2007	1997	2007										
VOZILA																				
Osebnih avtomobilov	286	190	646	443	1010	814	851	1056	286	294										
Avtobusi	0	1	7	5	13	11	39	34	0	0										
Motorna kolesa	20	2	32	86	60	96	2	35	10	35										
Drugo	21	31	36	62	60	31	21	31	6	11										
SKUPAJ	329	224	721	596	1143	952	913	1156	302	340										
POTNIKI																				
Motorizirani potniki	884	550	1758	1357	3085	2294	3772	4150	670	802										
Kolesarji	25	41	36	37	94	136	24	55	40	246										
Pešci	18	38	2	1	117	132	0	0	6	7										
SKUPAJ	927	629	1796	1395	3296	2562	3796	4205	716	1055										
IZVOR																				
Slovenci																				
KR	131	56	53	59	177	193	528	578	227	207										
LJ	71	33	145	120	290	189	255	385	27	54										
SG	3	2	5	2	4	36	3	9	0	1										
CE	9	14	25	16	40	47	9	35	1	3										
GO	3	3	168	133	95	31	20	24	2	8										
KK	2	2	3	7	6	36	3	8	0	2										
MS	7	0	4	2	5	20	5	3	0	1										
MB	12	13	28	16	34	32	11	25	3	4										
KP	14	7	44	31	30	18	24	22	3	3										
NM	2	6	15	34	23	39	4	13	2	9										
PO	1	4	7	26	5	45	2	3	0	9										
POLICIJA	0	2	0	1	0	1	0	0	0	0										
SKUPAJ	225	138	497	447	709	687	864	1095	265	301										
Tujci																				
D	14	14	74	44	104	53	14	10	11	5										
I	17	17	49	24	205	60	13	4	14	17										
A	12	12	52	14	104	47	4	4	6	10										
H	4	4	0	7	0	34	0	2	0	1										
NL	12	1	20	25	4	21	15	4	5	1										
CZ	4	12	0	10	0	21	0	6	1	1										
F	3	4	8	1	3	1	1	5	0	0										
PL	3	3	0	8	0	0	0	2	0	2										
SG	7	3	0	6	0	22	0	1	0	2										
HR	2	7	0	6	0	0	0	9	0	0										
CH	2	2	7	4	0	6	0	1	0	0										
CS	0	2	14		14	0	2	10	0	0										
SKUPAJ	73	80	224	149	434	265	49	51	37	39										
ČASOVNI RAZPORED																				
	v	p	v	p	v	p	v	p	v	p	v	p	v	p	v	p	v	p	v	p
6-7	37	97	22	51	13	34	15	35	29	80	36	92	12	17	64	143	9	10	22	60
7-8	17	43	11	21	22	54	19	56	52	133	68	204	21	45	101	216	3	3	17	42
8-9	23	56	14	39	47	126	33	76	71	91	94	377	29	113	128	269	16	26	19	42
9-10	25	73	19	68	53	123	47	92	137	317	101	299	71	188	167	389	30	72	28	73
10-11	48	123	40	117	77	209	49	104	147	459	155	410	145	1005	152	816	50,2	121	27	110
11-12	37	115	15	41	62	163	47	90	137	449	115	250	188	1071	177	1064	38	101	21	136
12-13	15	39	13	48	72	169	50	108	128	355	69	184	137	514	73	672	29	76	36	109
13-14	19	48	13	34	48	119	55	100	112	299	54	136	89	313	68	155	19	45	29	102
14-15	17	76	26	56	69	155	45	88	115	301	74	170	48	107	65	148	24	58	25	101
15-16	23	72	13	52	59	132	54	235	76	200	59	143	46	107	37	77	21	58	28	79
16-17	23	62	9	20	69	155	35	79	73	243	46	120	41	70	33	67	25	61	30	78
17-18	15	43	18	46	58	131	62	133	54	163	32	66	28	70	29	52	14	37	20	39
18-19	20	40	6	15	38	93	46	116	38	102	30	77	17	50	31	68	9	19	17	31
19-20	7	22	4	17	27	67	27	62	15	53	17	31	30	81	20	42	12	16	11	25
20-21	5	18	1	4	25	66	12	21	22	51	2	3	19	45	11	27	6	13	10	28

