

Bled, dne: 19. 12. 2024

Št.: 0130-8/2024-2

## ZAPISNIK

### 2. seje Sveta Javnega zavoda Triglavski narodni park z dne 19. 12. 2024 s pričetkom ob 12.00 uri, na upravi Javnega zavoda Triglavski narodni park, Bled.

Navzoči: Dušan Vučko, Romana Purkart, Igor Isajlovič, Miroslav Sodja (do 14.33 ure), Kristl Ogris, Tomaž Petrovič, Peter Kavčič (od 12.19 ure dalje), Bojana Zorč Kravanja (od 12.38 ure dalje), Pavel Jamnik, Aleš Polanc, Pavel Sivec, Peter Šorli, Janez Šimenc, mag. Martin Šolar, Peter Belhar, Tony Mlakar (od 12.57 ure dalje) in Miha Marolt

Odsotni: /

Ostali navzoči: direktor dr. Tit Potočnik, mag. Špela Stojan, Maša Gubanc, Petra Mlakar (vsi JZ TNP) in Janez Grašič (predstavniki sindikata GLOSA)

Predstavniki medijev: /

#### **Predlagani dnevni red:**

1. Ugotovitev sklepčnosti in potrditev dnevnega reda
2. Potrditev zapisnika konstitutivne seje Sveta Javnega zavoda Triglavski narodni park z dne 11. 10. 2024
3. Imenovanje predstavnika Občine Kranjska Gora v Svet Javnega zavoda Triglavski narodni park
4. Informacija o sprejetih sklepih foruma zainteresirane javnosti Triglavskega narodnega parka z dne 19. 11. 2024
5. Pravilnik o spremembah in dopolnitvah pravilnika o notranji organizaciji in sistemizaciji delovnih mest v Javnem zavodu Triglavski narodni park
6. Predlog vzorca Sklepa o ustanovitvi posvetovalnega telesa člana parkovne lokalne skupnosti v Svetu Javnega zavoda Triglavski narodni park
7. Predlog sklepa o določitvi načina podpisovanja odsotnosti direktorja Javnega zavoda Triglavski narodni park
8. Pobude in vprašanja
  - a. Pobuda člana Sveta Pavla Jamnika z dne 16. 10. 2024
9. Razno

Predsednik Sveta Javnega zavoda Triglavski narodni park, Dušan Vučko (v nadaljevanju: predsednik Sveta), je pozdravil vse navzoče ter se jim zahvalil za prisotnost.

#### Uvodna točka

#### Ugotovitev sklepčnosti in potrditev dnevnega reda

**1.1 Svet Javnega zavoda Triglavski narodni park je na 2. seji dne 19. 12. 2024 sklepčen, prisotnih je 14 članov.**

Predsednik Sveta je člane Sveta Javnega zavoda Triglavski narodni park (v nadaljevanju: Svet JZ TNP) seznanil stik pred sejo prejeta informacijo, da je Občina Gorje imenovala svojega predstavnika, zato je podal za razširitev dnevnega reda in sicer, da se za 3. točko dnevnega reda uvrstitvi nova točka *3.a Imenovanje predstavnika Občine Gorje v Svet Javnega zavoda Triglavski narodni park* na dnevni red seje.

Člani Sveta so z 14 glasovi ZA sprejeli naslednji SKLEP:

**1.1 Člani Sveta Javnega zavoda Triglavski narodni park se strinjajo z razširitvijo dnevnega reda 2. seje z novo točko 3.a: »Imenovanje predstavnika Občine Gorje v Svet Javnega zavoda Triglavski narodni park«.**

Gradivo za točko 3.a dnevnega reda je bilo predloženo na sami seji in je priloga tega zapisnika (priloga št. 1).

Člani Sveta so s 14 glasovi ZA sprejeli naslednji SKLEP:

**1.2 Člani Sveta Javnega zavoda Triglavski narodni park potrjujejo dnevni red 2. seje Sveta Javnega zavoda Triglavski narodni park, ki se glasi:**

1. Ugotovitev sklepčnosti in potrditev dnevnega reda
2. Potrditev zapisnika konstitutivne seje Sveta Javnega zavoda Triglavski narodni park z dne 11. 10. 2024
3. Imenovanje predstavnika Občine Kranjska Gora v Svet Javnega zavoda Triglavski narodni park
- 3.a Imenovanje predstavnika Občine Gorje v Svet Javnega zavoda Triglavski narodni park
4. Informacija o sprejetih sklepih foruma zainteresirane javnosti Triglavskega narodnega parka z dne 19. 11. 2024
5. Pravilnik o spremembah in dopolnitvah pravilnika o notranji organizaciji in sistemizaciji delovnih mest v Javnem zavodu Triglavski narodni park
6. Predlog vzorca Sklepa o ustanovitvi posvetovalnega telesa člana parkovne lokalne skupnosti v Svetu Javnega zavoda Triglavski narodni park
7. Predlog sklepa o določitvi načina podpisovanja odsotnosti direktorja Javnega zavoda Triglavski narodni park
8. Pobude in vprašanja
  - a. Pobuda člana Sveta Pavla Jamnika z dne 16. 10. 2024
9. Razno

#### 2. točka

#### Potrditev zapisnika konstitutivne seje Sveta Javnega zavoda Triglavski narodni park z dne 11. 10. 2024

Predsednik Sveta je povedal, da je bil osnutek zapisnika dne 16. 10. 2024 posredovan članom v podajo pripomb, predmet obravnave je končna verzija z vključenim popravkom svetnika Pavla Jamnika.

Razprave k 2. točki dnevnega reda ni bilo.

Člani Sveta so z 14 glasovi ZA sprejeli naslednji SKLEP:

**2 Člani Sveta Javnega zavoda Triglavski narodni park potrjujejo zapisnik konstitutivne seje Sveta Javnega zavoda Triglavski narodni park z dne 11. 10. 2024.**

### 3. točka

#### Imenovanje predstavnika Občine Kranjska Gora v Svet Javnega zavoda Triglavski narodni park

Direktor JZ TNP je povedal, da je bila s strani Občine Kranjska Gora v zvezi z imenovanjem njihovega predstavnika posredovana vsa zahtevana dokumentacija.

Predsednik Sveta je pojasnil, da je bilo ugotovljeno, da se je v zvezi z imenovanjem članov v Svet JZ TNP s strani posameznih parkovnih lokalnih skupnosti v preteklosti uveljavila praksa, ki je v popolnem nasprotju z Zakonom o Triglavskem narodnem parku<sup>1</sup>. Slednji namreč v svojem 40. členu določa, da parkovna lokalna skupnost imenuje predstavnika v soglasju z ožjimi deli občine, ki so oz. če so ustanovljeni skladno s predpisi, ki urejajo lokalno samoupravo. Občina Gorje ožjih delov občine nima ustanovljenih. Občina Kranjska Gora je posredovala vso potrebno dokumentacijo: soglasje kandidata, sklep Občinskega sveta ter zapisnike krajevnih skupnosti, iz katerih je razvidno, da soglašajo s predlaganim kandidatom. Enako velja tudi za Občino Jesenice ter Občino Kobarid. V zvezi z Občino Tolmin in Občino Bovec pa je bilo ugotovljeno, da sta posredovali le sklepe Občinskega sveta, medtem ko soglasij krajevnih skupnosti niso predložili. Po opravljenem poizvedovanju je bilo ugotovljeno, da njihovi kandidati niso bili podani v soglasje krajevnim skupnostim, zaradi česar sta bila formalno-pravno gledano predstavnika imenovana nezakonito. Povedal je, da kot predsednik Sveta ne more spregledati, da v zvezi z imenovanjem članov ni bil spoštovan zakonsko predpisan postopek, zato je o tem že obvestil oba župana. Na razpolago sta dve možnosti: ali 1) se sprejme ugotovitveni sklep, da predstavnika nista bila imenovana skladno z Zakonom o Triglavskem narodnem parku, ali pa da 2) Svet JZ TNP pozove občini, da do naslednje seje na JZ TNP posreduje soglasja krajevnih skupnosti. Namen zakonodajalca je, da soglasje podajo krajevne skupnosti, ki se nahajajo na območju narodnega parka. Ker se krajevne skupnosti in občinski svet v Občini Bohinj in Občini Bled ne morejo uskladiti glede predlaganih kandidatov, s strani teh dveh občin kandidata še nista bila imenovana.

V razpravi k 3. točki dnevnega reda sta sodelovala: Romana Purkart in Kristl Ogris.

V razpravi je bilo izpostavljeno:

- strinjanje s podanim predlogom, da se občini pozove k predložitvi zahtevanih dokumentov do naslednje seje Sveta JZ TNP;
- vprašanje, ali je glasovanje članov zakonito in ali bi se člana morala izločiti iz glasovanja.

Direktor JZ TNP je povedal, da je bila po konstitutivni seji na vse občine poslano zaprosilo za posredovanje dokumentacije v zvezi z imenovanjem njihovih predstavnikov in da so vse občine, razen Občine Tolmin in Občine Bovec, zahtevano dokumentacijo tudi posredovale. Zaradi neusklajenosti med krajevnimi skupnostmi in občinskim svetom Občina Bohinj še ni imenovala drugega predstavnika v Svet JZ TNP.

Predsednik Sveta je pojasnil, da v kolikor imenovana predstavnika ne bosta prejela soglasij krajevnih skupnosti, bo moral Svet JZ TNP sprožiti postopek za njuno razrešitev.

Člani Sveta JZ TNP so z 12 glasovi ZA in 1 VZDRŽANIM sprejeli naslednji SKLEP:

**3.1 Skladno s sklepom Občine Kranjska Gora z dne 10. 10. 2024 se kot predstavnika Občine Kranjska Gora v Svet Javnega zavoda Triglavski narodni park imenuje Tomaža Petroviča.**

En (1) član Sveta JZ TNP ni glasoval.

Med obravnavo 3. točke se je seji pridružil še en (1) član Sveta JZ TNP. Skupaj je tako na 2. seji prisotnih 15 članov Sveta JZ TNP.

Predsednik Sveta je pozval svetnika Petra Kavčiča, da se izloči iz glasovanja o naslednjih sklepih.

---

<sup>1</sup> Uradni list RS, št. 52/10, 46/14 – ZON-C, 60/17, 82/20 in 18/23 – ZDU-10

Predsednik Sveta je v glasovanje predlagal naslednja sklepa:

- 1) Svet JZ TNP ugotavlja, da sta bila predstavnika Občine Tolmin, Peter Kavčič, in Občine Bovec, Bojana Zorč Kravanja, v Svet JZ TNP imenovana v nasprotju z določbo 40. člena Zakona o Triglavskem narodnem parku.
- 2) Svet JZ TNP poziva Občino Tolmin in Občino Bovec, da najkasneje do 27. 1. 2025 posredujeta soglasja krajevnih skupnosti z območja Triglavskega narodnega parka k imenovanju Petra Kavčiča in Bojane Zorč Kravanja.

V razpravi glede predlaganih sklepov je sodeloval Pavel Jamnik, ki je predlagal preoblikovanje prvega predlaganega sklepa tako, da se navede, da sta bila predstavnika imenovana v nasprotju z Zakonom o Triglavskem narodnem parku zaradi nepopolno predložene dokumentacije.

V razpravi glede predlaganega popravka sklepa je sodeloval Kristl Ogris, ki je povedal, da Svet JZ TNP ni seznanjen z informacijo, ali so krajevne skupnosti obravnavale predloge kandidatov in če niso, potemtako tudi dokumentacije v zvezi s tem ne more biti in je bil postopek imenovanja napačen.

Člani Sveta JZ TNP so s 7 glasovi ZA potrdili dopolnitev sklepa, ki jo je predlagal Pavel Jamnik.

Člani Sveta JZ TNP so s 14 glasovi ZA sprejeli naslednji SKLEP:

**3.2 Svet Javnega zavoda Triglavski narodni park ugotavlja, da sta bila predstavnika Občine Tolmin, Peter Kavčič, in Občine Bovec, Bojana Zorč Kravanja, zaradi nepopolne dokumentacije imenovana v Svet Javnega zavoda Triglavski narodni park v nasprotju z določbo 40. člena Zakona o Triglavskem narodnem parku.**

En (1) član Sveta JZ TNP ni glasoval.

Člani Sveta JZ TNP so s 14 glasovi ZA sprejeli naslednji SKLEP:

**3.3 Svet Javnega zavoda Triglavski narodni park poziva Občino Tolmin in Občino Bovec, da posredujeta soglasja krajevnih skupnosti z območja Triglavskega narodnega parka k imenovanju Petra Kavčiča in Bojane Zorč Kravanja, najkasneje do 27. 1. 2025.**

En (1) član Sveta JZ TNP ni glasoval.

### 3.a točka

#### Imenovanje predstavnika Občine Gorje v Svet Javnega zavoda Triglavski narodni park

Razprave k 3.a točki dnevnega reda ni bilo.

Člani Sveta JZ TNP so s 13 glasovi ZA in 1 VZDRŽANIM sprejeli naslednji SKLEP:

**3.a Skladno s sklepom Občine Gorje z dne 27. 11. 2024 se kot predstavnika Občine Gorje v Svet Javnega zavoda Triglavski narodni park imenuje Kristl Ogrisa.**

En (1) član Sveta JZ TNP ni glasoval.

Mag. Martin Šolar je pred obravnavo naslednje točke opozoril, da je bila pri obravnavi 3. točke dnevnega reda izpostavljena dilema glede imenovanja Petra Kavčiča in Bojane Zorč Kravanja in glede pravice njunega glasovanja. Predsednik Sveta je pojasnil, da sta člana imenovana in do nadaljnjega oz. do morebitne razrešitve s strani Sveta JZ TNP lahko sodelujeta na seji ter tudi glasujeta o predlaganih sklepih.

### 4. točka

#### Informacija o sprejetih sklepih foruma zainteresirane javnosti Triglavskega narodnega parka z dne 19. 11. 2024

Predsednik Sveta je pohvalil službo JZ TNP za strokovno in kakovostno pripravo ter izvedbo foruma zainteresirane javnosti Triglavskega narodnega parka (v nadaljevanju: forum). Potekal je v prijetnem in delovnem vzdušju. Na forumu so bili prisotni tudi župani parkovnih lokalnih skupnosti, pridobljeni pa

so bili predlogi in stališča, ki bodo JZ TNP in Svetu JZ TNP v pomoč pri pripravi novega 10-letnega Načrta upravljanja TNP.

Direktor JZ TNP je povedal, da je sprejemanje Načrta upravljanja, s katerim je bila povezana izvedba foruma, bistveno za delovanje JZ TNP za naslednje 10-letno obdobje, ki se bo začelo s 1.1.2026, zato bo večina aktivnosti v letu 2025 usmerjena v pripravo navedenega programskega dokumenta. Izvedeni forum je bil začetna iniciacija, da po posameznih vsebinah in področjih ugotovimo, kaj je tisto, kar se dogaja na terenu ter kako razmišljajo deležniki. Člane Sveta JZ TNP je pozval, da se bodočih forumov ter ostalih dogodkov, povezanih z JZ TNP, tudi sami udeležijo v čim večjem številu.

V razpravi k 4. točki dnevnega reda je sodeloval Pavel Sivec, ki se je pridružil pohvali vsem službam JZ TNP, ki so odlično organizirale forum v Bovcu. Povedal je, da je bil z njegovega vidika dogodek zelo uspešen.

Predsednik Sveta se je zahvalil tudi županu Občine Bovec, ki je gostila 5. forum.

Člani Sveta JZ TNP so s 14 glasovi sprejeli naslednji SKLEP:

**4 Svet Javnega zavoda Triglavski narodni park se seznanja, s sprejetimi sklepi foruma zainteresirane javnosti, ki je potekal dne 19. 11. 2024 v Bovcu.**

En (1) član Sveta JZ TNP ni glasoval.

#### **5. točka**

#### **Pravilnik o spremembah in dopolnitvah pravilnika o notranji organizaciji in sistemizaciji delovnih mest v Javnem zavodu Triglavski narodni park**

Med obravnavo 5. točke sta se seji pridružila še dva (2) člana Sveta JZ TNP. Skupaj je tako na 2. seji prisotnih 17 članov Sveta JZ TNP.

Predsednik Sveta je povedal, da je Pravilnik o spremembah in dopolnitvah pravilnika o notranji organizaciji in sistemizaciji delovnih mest v Javnem zavodu Triglavski narodni park pomemben akt. Spremembe akta, ki so predmet obravnave, so posledice uskladitve vsebine akta z Zakonom o temeljih sistema plač v javnem sektorju (v nadaljevanju: ZSTSPJS) in Kolektivno pogodbo za dejavnost okolja in prostora – tarifni del. S predlogom pravilnika se ne spreminja obstoječih delovnih mest, temveč se jih le prevaja v nov plačni sistem. Pravilnik je bil pred obravnavo usklajen z resornim ministrstvom, Ministrstvom za naravne vire in prostor (v nadaljevanju: MNVP).

Direktor JZ TNP je povedal, da je bil letošnjo jesen sprejet ZSTSPJS in vezano na zakon je bila sprejeta tudi Kolektivna pogodba za dejavnost okolja in prostora – tarifni del. Skladno z zakonom in kolektivno pogodbo je potrebno uskladiti interne pravilnike o notranji organizaciji in sistemizaciji delovnih mest v JZ TNP. Osnutek pravilnika je bil predhodno posredovan v pregled MNVP, vsem zaposlenim v JZ TNP ter predstavniku sindikata Glosa. Pripomb na poslani pravilnik ni bilo. Kot je poudaril že predsednik Sveta, ne gre za spremembo delovnih mest, temveč le za spremembo plačnih razredov že sistemiziranih delovnih mest. V posredovanem gradivu je določeno, katera delovna mesta so sistematizirana ter navedeni plačni razredi v obstoječem sistemu in plačni razredi v novem sistemu, ki stopi v veljavo in se prične uporabljati s 1. 1. 2025.

V razpravi k 5. točki dnevnega reda so sodelovali: mag. Martin Šolar, predsednik Sveta, Pavel Jamnik, Peter Kavčič, Peter Šorli, Igor Isajlovič, Kristl Ogris in Miroslav Sodja.

V razpravi je bilo izpostavljeno:

- da iz gradiva ni razvidno, kakšna sta bila odziva MNVP in sindikata;

Pojasnjeno je bilo, da je JZ TNP prejel odziva MNVP in sindikata naknadno in sicer v preteklem tednu s strani MNVP ter v tem tednu s strani sindikata. MNVP se je s predlaganimi spremembami strinjal ter

potrdil predlog pred obravnavo na seji, sindikat pa tudi na podani predlog spremembe pravilnika ni imel pripomb.

Janez Grašič, predstavnik sindikata Glosa, je povedal, da niso bili povsem brez pripomb. Pripomb niso imeli le na prilagoditev obstoječe sistemizacije na nova pravila s področja plač, ki so bila izpogajana. V sindikatu pogrešajo reorganizacijo ter popravke krivic. Izpostavil je sebe, ki je zaposlen na delovnem mestu z zahtevano 5. stopnjo izobrazbe, ter prejema plačo za to stopnjo, čeprav je v preteklosti opravljal bolj zahtevna dela. Sindikat se bori tudi za priznanje znanj, ki jih pri svojem delu potrebujejo lovci. Brez zavoda se ni mogoče pogajati na nobenem ministrstvu, da bi se lovcem priznalo obstoječa znanja. Vsi lovci potrebujejo najmanj pet let, da pridobijo vse zahtevane licence. Četudi sam ni lovec, se zaveda o potrebnosti državnih lovcev, saj je brez njih nemogoče upravljati lovišče v narodnem parku. Izpostavil je tudi potrebnost po nagrajevanju znanj v primeru, ko opravljaš vodenja v tujih jezikih delegatov, ki imajo opravljenih več doktoratov. Povedal je, da meritokracije v tem zavodu zaenkrat še ni bilo. Ko je bila kriza in smo bili v minusu, smo delavci, ki smo najmanj plačani, ta zavod potegnili ven iz nule.

Predsednik Sveta je pojasnil, da je na temo spremembe sistemizacije že pred sejo opravil sestanek z direktorjem JZ TNP, saj se mu kot predsedniku Sveta JZ TNP zdi prav, da zavod zaposluje zadovoljne zaposlene. Iz tega razloga je na začetku posebej poudaril, da v tem trenutku ne moremo odpirati sistemizacije z različnimi vprašanji. Tudi sam je že izpostavil pričakovanje, da se sistemizira delovno mesto pomočnika oz. namestnika direktorja. Bolj kot vse drugo ga preseneča tudi, zakaj JZ TNP nima sistemiziranih uradniških delovnih mest. Če je naravovarstveni nadzornik pooblaščen uradna oseba in če pravilno razume zakon je vprašanje, zakaj ne more napredovati na način kot občinski redarji. V nadaljevanju je nameraval predlagati sklep, s katerim bi direktorju naložil pripravo predloga spremembe sistemizacije. Poudaril pa je, da smo ob vsaki spremembi vezani na razpoložljiva finančna sredstva in glede na to, da je proračun za leto 2025 že sprejet, bo spremembe težko uveljaviti že prihodnje leto. Tudi Svet JZ TNP je tisti, ki se bo moral za kakršne koli spremembe pogajati z ministrstvom za morebitna dodatna sredstva.

Janez Grašič, predstavnik sindikata Glosa, je v nadaljevanju povedal, da se mu zdi teren kronično podhranjen. V primerljivih parkih imajo nadzornike zaposlene na delovnih mestih višjih tarifnih razredov, ki imajo višjo plačno postavko. Danes ko se srečujemo z navalom prekomernega turizma, bi potrebovali več ljudi na terenu. Prav tako ne moremo imeti slabo opremljenih, slabo oblečenih in slabo izobraženih nadzornikov, saj so prav oni tisti, ki imajo prvi in zadnji stik z obiskovalci.

V razpravi je bilo v nadaljevanju izpostavljeno:

- vprašanje o mnenju direktorja JZ TNP v zvezi s primernostjo obstoječe sistemizacije delovnih mest in ali morebiti sam vidi kakšne možnosti izboljšav;
- sistemizacija je eden od dokumentov, ki jih je težko odpirati in spreminjati ter še težje spremeniti, zato se zastavlja vprašanje, kdaj se bo dokument naslednjič spreminjalo in dopolnjevalo. Po zakonu o plačah je seveda potrebno izvesti prevedbo delovnih mest, ki pa je nekaj drugega kot spremembe in dopolnitve sistemizacije. Prevedba pomeni le spremembo plačilnih razredov, kar najbrž pri spremembi pravilnika ni sporno. Vse ostale, kar je izpostavil tudi predstavnik sindikata, dejanske ter vsebinske spremembe in dopolnitve pravilnika o sistemizaciji pa predstavljajo drugo področje. Ker je zelo malo verjetno, da se bo v kratkem času vzpostavila možnost ponovne spremembe pravilnika, se postavlja vprašanje, ali se potrdi sprememba pravilnika v smislu nove sistemizacije oz. reorganizacije ali le spremembe pravilnika na podlagi zahtev novega zakona. Ali so predlagane spremembe pravilnika res vključujejo le tiste spremembe, ki jih kot obvezne nalaga zakonodaja? Ali zakon postavlja tudi roke oz. časovno omejitev za vključitev zakonskih sprememb v interne akte? V kolikor je odgovor na zastavljeni vprašanji pritrdilen, je predlagana sprememba v redu. V kolikor pa je na razpolago več časa, je potrebno vključiti tudi ostale predlagane spremembe;
- da mora biti celovita prenova t.i. nov pravilnik o sistemizaciji prednostna naloga JZ TNP tudi v luči priprave novega Načrta upravljanja za naslednje 10-letno obdobje, kjer bodo marsikateri zadeve zastavljene drugače;
- da se predlaga sprejem sklepa, ki bo poslovodstvo zavezoval k pripravi novega akta;

- da se predlaga, da se mnenji MNVP in sindikata navede kot del zapisnika seje;
- vprašanje, ali so spremembe v pravilniku, ki je del gradiva za sejo, izključno prevedba in ni vključene nobene druge spremembe;
- opažanje nezadovoljstva naravovarstvenih nadzornikov tako na področju plač kot tudi glede opremljenosti;
- celotna država se sooča s problemom pomanjkanja zaposlenih na delovnih mestih, za katere se zahteva srednješolska izobrazba in kjer se opravi večina dela, podobno se dogaja tudi v primeru bolničarjev in medicinskih sester. Vzpostavljen je sistem, kjer je bolj kot znanje pomembna dosežena izobrazba;

Predsednik Sveta je ponovno pojasnil, da predlog spremembe pravilnika vključuje le tiste spremembe, ki jih nalaga ZSTSPJS in ki morajo biti skladno z 98. členom zakona sprejete najkasneje 15 dni pred začetkom uporabe ZSTSPJS. S 1. januarjem se plače določajo po novem sistemu, prevedbe plač pa se ne more izvesti drugače kot s spremembo sistemizacije, ki je podlaga za izdajo aneksov k pogodbam o zaposlitvi. Za vključitev ostalih sprememb v pravilnik, to je vsebinskih sprememb ter sprememb obstoječih delovnih mest, pa bo potrebno več časa in po potrebi vključiti tudi pomoč zunanje strokovnjaka.

Direktor JZ TNP je pojasnil, da sprememba pravilnika vključuje le spremembe, ki jih prinaša nov ZSTSPJS in so potrebne za prevedbo plač v nov plačni sistem. Povedal je, da bodo po novem plačnem sistemu vsi zaposleni prejeli višje plače ter da je bilo že ob nastopu svojega mandata v letu 2022 izpostavljeno, da prejemajo nadzorniki nizke plače in nekatere stvari so bile v zvezi s tem že spremenjene, saj gre že za tretje povišanje plač v tem obdobju. V tem obdobju je bil enkrat izveden dvig plač za 4 %, enkrat pa je bila izvedena sprememba z zvišanjem plačnih razredov za 1 plačni razred. Prevedba plač je že tretja sprememba na tem področju, kar kaže na izboljšanje oz. da osnova ni več tako nizka, kot je bila v preteklosti. Seveda pa zaposleni še vedno niso zadovoljni in v kolikor bi imeli več časa, bi predlagana sprememba pravilnika vključevala tudi ostale spremembe. Možnost prevzema potencialnih novih nalog s strani zavoda bo privedla tudi do nujnosti po sistemiziranju novih delovnih mestih. Dogovor z MNVP je, da se sistemizacija spremeni v smislu uveljavitve možnosti kariernega napredovanja, v zvezi s pristojnostmi nadzorne službe, vrednotenja delovnih mest in njihove uvrstitve v plačne razrede pa bo že v mesecu januarju prihodnje leto izveden sestanek z MNVP, saj če želimo izvajati učinkovit nadzor v naravi, ne rabimo le ustreznega števila nadzornikov na terenu, ampak tudi, da imajo nadzorniki na podlagi zakona ustrezne pristojnosti za ukrepanje. Soočamo se z raznimi primeri kršitve Zakona o Triglavskem narodnem parku in Zakona o ohranjanju narave, kjer nadzorniki nimajo pristojnosti, temveč so za ukrepanje pristojne druge službe, zato včasih pri ukrepanju prihaja do neučinkovitosti. V zvezi s tem pričakuje, da bo pripravljen in obravnavan pravilnik, ki bo vključeval dodatna delovna mesta, možnost kariernega napredovanja, primerno vrednotenje delovnih mest, opis vsebin nalog ter opredelitev potrebnih znanj, ki je potrebno za opravljanje nalog posameznega delovnega mesta.

Janez Grašič, predstavnik sindikata Glosa, je povedal, da so se v preteklosti ostali plače dvignile precej več, kot so se dvignile plače nadzornikov. Tudi tokratna pogajanja so se pričela z namenom zvišanja plač najnižje vrednotenim delovnim mestom, doseženo pa je bilo, da se bodo nadzornikom plače dvignile le od 100 do 200 evrov, na upravi se bodo zaposlenim plače dvignile med 200 do 500 evrov, direktorjem pa kar za 800 oz. 1.000 evrov.

Direktor JZ TNP je v zvezi z nadaljnjim postopkom spremembe sistemizacije, ki bo potekal v letu 2025, in glede prevedbe plač, ki bo realizirana v januarju 2025, pojasnil, da so proračunske postavke za leti 2025 in 2026 za JZ TNP poznane ter se ne bodo spreminjale, kar pomeni, da s spremembo zakona, ki ureja plače, JZ TNP ni prejel nikakršnih dodatnih sredstev za pokritje razlike v plačah in bo moral nastalo razliko v plačah pokriti z lastnimi sredstvi. V letu 2025 bo JZ TNP prerazporedil približno 40.000 evrov, v letu 2026 pa 70.000 evrov sredstev, namenjenih za investicije na sredstva za plače. Eno je sicer, da se upošteva želje po višjih plačah in napredovanju posameznih zaposlenih, ki jih je seveda potrebno predhodno uskladiti z MNVP, drugo pa je zagotavljanje potrebnih finančnih sredstev za pokrivanje nastalih sprememb v plačah.

Podani predlogi in pobude:

- mnenji MNVP in sindikata v zvezi s spremembo pravilnika se kot prilogi predloži zapisniku seje (Priloga 2 in 3)

Člani Sveta JZ TNP so s 17 glasovi ZA sprejeli naslednji SKLEP:

**5.1 Svet Javnega zavoda Triglavski narodni park sprejema Pravilnik o spremembah in dopolnitvah pravilnika o notranji organizaciji in sistemizaciji delovnih mest v Javnem zavodu Triglavski narodni park.**

Člani Sveta JZ TNP so s 17 glasovi ZA sprejeli naslednji SKLEP:

**5.2 Svet Javnega zavoda Triglavski narodni park zadolži direktorja Javnega zavoda Triglavski narodni park, da v sodelovanju s sindikatom pripravi izhodišča za spremembo akta o notranji organizaciji in sistemizaciji delovnih mest najkasneje do 15. 3. 2025.**

#### 6. točka

#### Predlog vzorca Sklepa o ustanovitvi posvetovalnega telesa člana parkovne lokalne skupnosti v Svetu Javnega zavoda Triglavski narodni park

Gradivo je bilo pripravljeno, ker se ugotavlja, da parkovne lokalne skupnosti ne razpolagajo z vzorcem dokumenta, s katerim bi ustanovile posvetovalna telesa, kot jim to nalaga Zakon o Triglavskem narodnem parku. Predstavniki lokalnih skupnosti, ki so člani Sveta JZ TNP, zastopajo interese občine, ki jih je v Svet JZ TNP imenovala in ne osebnih interesov. Gradivo je pripravljeno le kot vzorec in kot delovno gradivo posamezni občini, ki ga lahko poljubno in po potrebi spremeni. Navedene so le obvezne sestavine, ki morajo biti v aktu o ustanovitvi posvetovalnega telesa navedene, kakšna bo sestava oz. koga bodo poleg člana Sveta JZ TNP imenovali v posvetovalno telo, pa je odvisno od vsake posamezne občine oz. občinskega sveta, ki mora ta akt sprejeti.

V razpravi k 6. točki dnevnega reda so sodelovali: Romana Purkart, Peter Kavčič, predsednik Sveta, Kristl Ogris, Tomaž Petrovič, mag. Martin Šolar in Pavel Jamnik

V razpravi je bilo izpostavljeno:

- vprašanje, kakšno veljavo ima sprejetje tovrstnih sklepov za zavod in za Svet JZ TNP;
- pohvala za opravljeno delo in da je dobrodošlo, da bi znotraj parkovnih lokalnih skupnosti obstajala formalna skupina, ki bi gradiva sej Sveta JZ TNP predhodno obravnavala;
- vprašanje, ali se v posvetovalno telo imenuje le predstavnike občinske uprave ali tudi predstavnike občanov;
- s strani občinskega sveta imenovan član Sveta JZ TNP je predstavnik občine in v Svetu zastopa občinske interese;
- da je predlog imenovanega članstva zelo formalen in bi bilo bolje smiselno vključiti tudi druge deležnike npr. občane, predstavnike turizma, predstavnike kmetov, ipd.;
- da gre za predlog akta, ki ga bo sprejel občinski svet, ki bo imenoval tudi člane posvetovalnega telesa. Lahko bodo v posvetovalno telo imenovani župan, direktor itd. ali pa posamezni občani in drugi deležniki;
- predstavniki občin so izbrani na podlagi izbirnega postopka, ki ga izvede posamezna občina in zastopajo stališča občine glede vprašanj, ki se tičejo njihove povezave s Triglavskim narodnim parkom. V preteklosti je bila s strani predstavnika Občine Jesenice podana pobuda občini glede ustanovitve posvetovalnega telesa, vendar le-to ni bilo ustanovljeno, določena pa je bila oseba znotraj občine, s katero poteka komuniciranje v zvezi s Svetom JZ TNP. Občina, ki je imenovala svojega predstavnika, ima tudi možnost njegovega odpoklica, v kolikor se izkaže, da deluje v nasprotju z njenimi interesi.

Predsednik Sveta je povedal, da je pripravljeno gradivo kot delovni pripomoček namenjen parkovnim lokalnim skupnostim, ki jim bo omogočal delovanje skladno z Zakonom o Triglavskem narodnem



parku. Posvetovalno telo predhodno obravnava gradiva, ki bodo predmet obravnave na sejah Sveta JZ TNP in o njih zavzema posamezna stališča, ki jih član Sveta JZ TNP predstavi na seji.

Po opravljeni razpravi je predsednik Sveta predlagal, da se v 2. členu vzorca sklepa v prvi točki črta druga alineja, ki navaja, da je župan občine član posvetovalnega telesa.

Člani Sveta JZ TNP so s 17 glasovi ZA potrdili popravek vzorca sklepa, ki ga je predlagal predsednik Sveta.

V razpravi glede popravka vzorca sklepa je sodeloval tudi svetnik Pavel Jamnik, ki je predlagal preoblikovanje prve točke 2. člena tako, da se pod navedbami članov posvetovalnega telesa navede le člana Sveta JZ TNP, ostale člane posvetovalnega telesa pa po svoji presoji imenuje občinski svet.

Po podanem predlogu svetnika Pavla Jamnika po spremembi vzorca sklepa je predsednik Sveta umaknil svoj predlog in dal na glasovanje predlog svetnika Pavla Jamnika.

Člani Sveta JZ TNP so s 16 glasovi ZA potrdili popravek vzorca sklepa, ki ga je predlagal Pavel Jamnik.

Člani Sveta JZ TNP so s 17 glasovi ZA sprejeli naslednji SKLEP:

**6.1 Svet Javnega zavoda Triglavski narodni park sprejema vzorec Sklepa o ustanovitvi posvetovalnega telesa člana parkovne lokalne skupnosti v Svetu Javnega zavoda Triglavski narodni park s sprejetim amandmajem.**

Člani Sveta JZ TNP so s 17 glasovi ZA sprejeli naslednji SKLEP:

**6.2 Vzorec Sklepa o ustanovitvi posvetovalnega telesa člana parkovne lokalne skupnosti v Svetu Javnega zavoda Triglavski narodni park se kot pripomoček pošlje vsem občinam na območju Triglavskega narodnega parka.**

## 7. točka

### Predlog sklepa o določitvi načina podpisovanja odsotnosti direktorja Javnega zavoda Triglavski narodni park

Predsednik Sveta je povedal, da je bila obrazložitev k tej točki podana že v samem gradivu. Naknadno je naletel na mnenje računskega sodišča in zato je napovedal, da bo predlagane sklepe v nadaljevanju nekoliko dopolnil. Predhodni Svet JZ TNP je za podpisovanje potnih nalogov in odsotnosti direktorja pooblastil podrejenega uslužbenca, kar je sporno. Predhodni Svet JZ TNP je takšno odločitev sprejel na podlagi ugotovitve notranje revizije, da si direktor sam ne more podpisovati potnih nalogov za službena potovanja in druge odsotnosti, računsko sodišče pa v mnenju, ki se nanaša na javni zavod in ravnatelje osnovnih šol, navaja, da je že večkrat zavzelo stališče, ki se glasi: »Računsko sodišče v svojem izhaja iz dejstva, da javni predpisi ne določajo, da bi službene poti direktorja javnega zavoda morala odobriti tretja oseba in ker je direktor v celoti odgovoren za zakonitost poslovanja javnega zavoda in tako tudi za vsa službena potovanja, ki jih odobri, je on tisti, ki je dejansko in formalno sam sebi odredbodajalec«. Kljub navedenemu pa je predsednik Sveta predlagal, da mu potne naloge za tujino odreja on. Služba JZ TNP pa mora v sistemu notranje kontrole preverjati upravičenost opravljenih službenih poti ter pripadajočo dokumentacijo (vabilo, poročilo o opravljeni službeni poti, ipd.).

V razpravi k 7. točki dnevnega reda so sodelovali: Romana Purkart, predsednik Sveta, Peter Kavčič, mag. Martin Šolar, Peter Šorli, Peter Belhar, Miroslav Sodja, Kristl Ogris, in Pavel Jamnik

V razpravi je bilo izpostavljeno:

- po neformalni preverbi pri Ministrstvu za javno upravo je bilo ugotovljeno, da bi moralo biti tovrstno odobravanje s strani predsednika Sveta opredeljeno v aktu o ustanovitvi t.j. v Sklepu o

ustanovitvi. Ker to v Sklepu o ustanovitvi ni opredeljeno, se predlaga sprejem sklepa, s katerim Svet JZ TNP zadolži ustanovitelja k njegovi spremembi;

- znotraj države obstajajo različne prakse, kot na primer pri načelnikih upravnih enot, ki morajo o odsotnostih v trajanju več kot pet dni obvestiti ministrstvo;
- pravica in obveznost Sveta JZ TNP je opravljanje nadzora nad upravljanjem in poslovanjem zavoda in tudi direktorja;
- sprejemanje tovrstnih sklepov pomeni vmešavanje v poslovodstvo in teh pristojnosti Svet JZ TNP nima;
- vprašanje, kakšne so prakse v drugih javnih zavodih;
- prakse so različne, v nekaterih javnih zavodih podpisuje predsednik Sveta, kar so potrdili tudi na MNVP za javne zavode v njihovi pristojnosti;
- da je predlagan predlog spremembe sklepa smiseln, saj je delo v JZ TNP zelo dinamično in bi bilo podpisovanje vseh potnih nalogov (tako domačih kot tudi tujih) lahko neoperativno;

Predsednik Sveta je predlagal naslednje sklepe: 1) Za službene poti direktorja JZ TNP ni potrebna odobritev tretje osebe, razen za službene poti v tujino, ki jih mora odobriti predsednik Sveta. 2) Skladno z načeli, ki veljajo za področje notranjih potreb, mora obračun potnega naloga, ki ga direktor predloži kot predlagatelj v izplačilo, preveriti oseba, ki je za to v JZ TNP pristojna (npr. računovodja). 3) Ta sklep se prične uporabljati naslednji dan po sprejetju, s sprejetjem tega sklepa pa preneha veljati sklep iz leta 2019.

V nadaljevanju razprave je bilo izpostavljeno:

- da mora biti vsak potni nalog, ki se šteje v strošek zavoda, utemeljen in upravičen;
- odgovornost nosi direktor in zato se odgovornosti ne more prelagati na računovodstvo niti ne na Svet JZ TNP in na predsednika Sveta;
- odločitev za podpisovanje potnih nalogov za tujino je bila sprejeta zaradi očitkov, da je direktor neprestano v tujini in s tem predsednik Sveta prenaša odgovornost na sebe;
- strinjanje s predlogom, da vsaj potne naloge za tujino podpisuje predsednik Sveta;
- v kolikor bi bil v JZ TNP imenovan namestnik direktorja, bi lahko odsotnosti direktorju podpisoval on;
- da se v bodoče na sejah Sveta ne bo dopuščalo razprav glede odsotnosti direktorja, v kolikor predlagani sklep ne bo sprejet;
- predlagani sklep predstavlja neko vrsto kritja tudi za direktorja;
- vprašanje, na podlagi česa bo predsednik Sveta sprejemal odločitev glede odobritve posamezne službene poti;
- službena pot je upravičena, če je skladna z nameni in cilji JZ TNP, vse ostalo je neupravičeno;
- podpora k predlaganim sklepom, v kolikor pa se bo čez čas izkazalo, da zadeve ne funkcionirajo, se lahko v bodoče sprejme nov oz. drugačen sklep;

Predsednik Sveta je pojasnil, da bo odločitve glede odobravanja posameznega potnega naloga sprejemal na podlagi diskrecije in sprejetega programa dela. V kolikor bo šlo za neko sodelovanje, kot je bila na primer pred nedavnim udeležba na prireditvi za pridobitev certifikata za čezmejno sodelovanje v Benetkah, pa bo takšna službena pot seveda odobrena.

Direktor JZ TNP je povedal, da gre v primeru odobravanja poti v tujini s strani predsednika Sveta v nekem smislu za razbremenitev glede presojanja upravičenosti, po drugi strani pa mora biti za sprejem tovrstnih odločitev podana ustrezna pravna podlaga.

V razpravi glede predlaganih sklepov je sodelovala Romana Purkart, ki je predlagala sprejetje sklepa, da se pozove ustanovitelja, Vlado Republike Slovenije, k spremembi akta o ustanovitvi.

Člani Sveta JZ TNP so s 3 glasovi ZA, 10 glasovi PROTI in 4 VZDRŽANIMI glasovi zavrnil predlog sklepa, ki ga je predlagala Romana Purkart.

Predsednik Sveta se je pred nadaljnjim glasovanjem o predlaganih sklepih opredelil, da umika iz glasovanja sklep št. 2, ki ga je predlagal v razpravi in ki govori, da mora skladno z načeli, ki veljajo za področje notranjih potreb, obračun potnega naloga, ki ga direktor predloži kot predlagatelj v izplačilo, preveriti oseba, ki je za to v JZ TNP pristojna (npr. računovodja), saj tak sklep ni potreben in je sam po sebi umeven.

Člani Sveta JZ TNP so s 15 glasovi ZA, 1 glasom PROTI in 1 VZDRŽANIM glasom sprejeli naslednji SKLEP:

**7.1 Za službene poti direktorja Javnega zavoda Triglavski narodni park ni potrebna odobritev tretje osebe, razen za službene poti v tujino, ki jih mora odobriti predsednik Sveta Javnega zavoda Triglavski narodni park. Ta sklep se prične uporabljati naslednji dan po sprejetju.**

Člani Sveta JZ TNP so s 15 glasovi ZA, 1 glasom PROTI in 1 VZDRŽANIM glasom sprejeli naslednji SKLEP:

**7.2 S tem sklepom preneha veljati sklep Sveta Javnega zavoda Triglavski narodni park št. 11.1., ki ga je Svet Javnega zavoda Triglavski narodni park sprejel na 14. seji dne 28. 3. 2019.**

## **8. točka** **Pobude in vprašanja**

V predpisanem roku ni prispela nobena dodatna pobuda, Pavel Jamnik pa je k prejetim odgovorom, ki so bili del gradiva zastavil dodatna vprašanja.

### 8.a Pobuda člana Sveta JZ TNP Pavla Jamnika z dne 16. 10. 2024

Pavel Jamnik je pojasnil, da so bila tako vprašanja, kot tudi odgovori nanj del gradiva. Ker nekateri odgovori JZ TNP niso bili zadosti konkretni je dne 13. 12. 2024 posredoval dodatna vprašanja, za katere je zaprosil, da jih direktor pojasni na današnji seji.

K 1. vprašanju (Akcijski načrt za financiranje parkovnih lokalnih skupnosti) je bilo zastavljeno dodatno vprašanje, ki se glasi: »Prosim še za dodatno informacijo ali je bilo ugotovljeno, da so projekti skladni oziroma, če kateri od projektov ni bil kako je odreagiral JZ TNP?«

Direktor JZ TNP je pojasnil, da odgovor s strani JZ TNP do izvedbe seje še ni bil pripravljen, zato bo naknadno posredovan vsem članom Sveta JZ TNP.  
Odgovori JZ TNP so podani v prilogi zapisnika (Priloga 6).

K 2. vprašanju (Poključka soteska) je bilo zastavljeno dodatno vprašanje, ki se glasi: »Prosim, če lahko direktor na seji dne 19. 12. 2024 v kratkem predstavi ta nov predlog obiskovanja.«

Direktor JZ TNP je pojasnil, da je bilo v letu 2024, v različnih časovnih obdobjih, na podlagi ocene nosilne zmogljivosti in načrta obiskovanja v Poključki soteski izvedeno naslednje:

- ukinitvev parkiranja v Jeli (v sredini avgusta)
- postavitvev prometnega znaka na dostopni cesti za prepoved vožnje (Občina Gorje)
- odstranitvev fizičnih oznak za parkiranje s strani JZTNP
- odstranitvev digitalnih oznak za parkiranje na različnih platformah, ki so usmerjale ljudi na parkiranje v Jeli (MaPZS, Outdooractive, spletna stran TNP, spletne strani Julijskih Alp, Openstreetmap)
- obveščanje obiskovalcev na digitalnih platformah glede novega načina obiskovanja

Poleg navedenega je bilo v letu 2024 v smislu upravljanja obiskovanja v soteski izvedeno še naslednje:

- celovita sanacija v poplavah 2023 poškodovane poti skozi sotesko
- odstranitev nevarnih jeklenih zagozd na poti
- odstranitev nevarnega drevja nad sotesko

Vsem članom Sveta bo posredovan tudi osnutek Načrta obiskovanja Pokljuške soteske skupaj s pripadajočo priložo (prilogi 4 in 5).

V razpravi k 2. vprašanju 8.a točke dnevnega reda so sodelovali: mag. Martin Šolar, Kristl Ogris, Pavel Jamnik, Miha Marolt in direktor JZ TNP

V razpravi je bilo izpostavljeno:

- pripravljena študija je dobra in predstavlja pravo pot. Opozarja pa se, da gre za popolno neuskkljenost te študije z deležniki. Upravljanje naravne vrednote Pokljuška soteska je neurejeno. Malo jo upravlja JZ TNP, upravlja jo Turistično društvo Gorje, ki je popravljal tudi galerijo v soteski, kot tretje pa je zakonsko opredeljeno, da skozi sotesko vodi planinska pot in na osnovi Zakona o planinskih poteh je edini merodajni upravljalec Planinsko društvo Bled oziroma s skrbniško pogodbo Planinska zveza Slovenije. Po poplavah v letu 2023 je bilo popolnoma netransparentno in neskumunicirano izvedeno zaprtje poti skozi sotesko. Edini, ki bi pot lahko zaprl je Planinska zveza Slovenije. Ne ve se na podlagi kakšnih presoji je JZ TNP pot zaprl, ker za kaj takšnega tistem trenutku ni bilo nobene potrebe, poleg tega pa je bilo dejanje ni bilo skomunicirano z javnostjo. Glede zapore parkirišča, ki je bila vzpostavljena v letošnjem letu, parkirišče v Jeli je v veljavnem Načrtu upravljanja še vedno opredeljeno kot dopustno parkirišče. Posledica zaprtja parkirišča pa je bila, da so se vzpostavila začasna parkirišča na travnikih, ki sicer ležijo izven narodnega parka. V letu 2023 je bilo tudi pisno zaproseno za sklic sestanka vseh deležnikov, vendar do realizacije ni prišlo. Pot se na takšne načine ne more zapirati, saj ni v upravljanju JZ TNP. Dela, ki so bila izvedena v tekočem letu pa so vredna pohvale;
- krajevni odbor Krnica-Radovna je omenjeno problematiko večkrat obravnaval, podani so bili tudi razni predlogi vendar ni bilo povratne informacije ali je bil kateri od podanih predlogov upoštevan;
- da se k tej točki sprejme sklep, ki bo zadolžil JZ TNP za sklic sestanka z deležniki;
- v primeru Pokljuške soteske gre za neko zatečeno stanje, čeprav skoznjo poteka planinska pot, in v preteklosti je bila vzdrževana z več strani, predvsem s strani Turističnega društva in JZ TNP. To zatečeno stanje je najbrž vodilo do pomanjkanja komunikacije med deležniki in bi bilo prav, da se zadeve na tem področju uredijo. V lanskem letu je bila pot nevarna za obiskovanje, zato je JZ TNP pristopil k razreševanju in pot deloma saniral. Glede na povečanje števila obiskovalcev obstaja nevarnost, da bo v bodoče tudi v tej soteski prišlo do kakšne nesreče;
- za upravljanje Pokljuške soteske, ne glede na uradno planinsko pot, je po besednih izročilih zadolženo Turistično društvo Gorje oz. predvojni upravljalec Vintgarja. Z Vintgarjem se je lahko upravljalo in ga tržilo, galerije kraljeviča Andreja, ki so bile narejene leta 1930 s strani istega upravljavca. Naloga tega upravljalca je bila, da brezplačno ter brez vstopnine ureja Pokljuško sotesko. To je tudi zapisano v raznih arhivih in dokumentih JZ TNP, ki je tudi sodeloval pri projektu Unesco Monaco, v okviru katerega so bile postavljene zadnje galerije v letih 2007 in 2008;
- po samem Zakonu o Triglavskem narodnem parku je upravljalec naravnih vrednot JZ TNP, tako Pokljuške soteske kot tudi soteske Vintgar, in nihče drug nima pravne podlage za njuno upravljanje;
- sanacij Pokljuške soteske, ki je bila izvedena v letošnjem letu, je bila predhodno skomunicirana s Turističnim društvom Gorje;

Člani Sveta JZ TNP so s 17 glasovi ZA sprejeli naslednji SKLEP:

**8.1 Glede na odgovor službe Javnega zavoda Triglavski narodni park je bila pohvaljena pripravljena študija glede obiskovanja Pokljuške soteske vendar se ugotavlja, da le ta ni bila usklajena z vsemi deležniki, ki so vključeni v Pokljuško sotesko, zato Svet Javnega zavoda**

**predlaga, da služba Javnega zavoda Triglavski narodni park deležnike seznaní s študíjo in z njimi uskladi morebitna neskladja.**

K 3. vprašanju (Oprema naravovarstvenih nadzornikov) je bilo zastavljeno dodatno vprašanje, ki se glasi: »Ker je bila prejšnja nabava izvedena za leto 2023 in ker se je ugotovilo, da obutev ni bila primerna, prosim za pojasnilo ali se je ta dogovor o samostojni nabavi obutve v letu 2024 torej že realiziral?«

Direktor JZ TNP je pojasnil, da je bila nabava obutve za naravovarstvene nadzornike v letu 2024 realizirana.

K 4. vprašanju (Znak kakovosti Triglavskega narodnega parka) so bila zastavljena dodatna vprašanja, ki se glasijo: »a) kolikokrat se je v letu 2023 sestala komisija in koliko znakov kakovosti je bilo podeljenih v letu 2023?

b) kaj v vlogi kot kriterij upravičenosti navaja konkretni prosilec, gostišče Kekec za prejem znaka?

c) s čim je Komisija utemeljila upravičenost dodelitve znaka?«

Direktor JZ TNP je pojasnil, da odgovor s strani JZ TNP do izvedbe seje še ni bil pripravljen, zato bo naknadno posredovan vsem članom Sveta JZ TNP.

Odgovori JZ TNP so podani v prilogi zapisnika (Priloga 6).

Ker so bili k 5. vprašanju (smučarske karte Vogel) podani zelo splošni odgovori je Pavel Jamnik ponovno zaprosil za odgovore k 3. in 4. vprašanju.

Direktor JZ TNP je pojasnil, da so smučarske karte prioriteto namenjene uporabi naravovarstvenim nadzornikom in kakor mu je poznano ni nikoli prišlo do težav glede njihove uporabe oz. da nadzorniki zaradi nerazpoložljivosti smučarskih kart ne bi mogli opravljati službenih dolžnosti. Če smučarske karte posamezne dni niso v uporabi za službene namene, jih lahko koristi kdorkoli od zaposlenih, kar pomeni, da gre za skupinsko pravico vseh zaposlenih na JZ TNP. Zaposleni karte koristijo v svojem prostem času. Navedeno pomeni, da koriščenje smučarskih kart ni vezano na poslovanje JZ TNP.

V razpravi k 5. vprašanju 8.a točke dnevnega reda so sodelovali: Pavel Jamnik, predsednik Sveta, Tony Mlakar

V razpravi je bilo izpostavljeno:

- vprašanje, kako se preprečuje morebitne zlorabe pri koriščenju smučarskih kart in ali se vodi evidenco njihove uporabe, če so le te prvenstveno namenjene za službene potrebe;
- vprašanje, ali obstajajo konkretni podatki kdo ja koristil smučarske karte;
- če uslužbenci JZ TNP ne opravljajo službenih nalog, ne smejo koristiti karte oz. zasebna uporaba smučarskih kart ne sme biti dovoljena;
- evidenca uporabnikov v zasebne namene bi morala obstajati zaradi obravnave davčnih bonitet;
- lahko govorimo o zlorabi službenih kart, ker so le te namenjene službeni uporabi, uporabljajo pa se tudi v zasebne namene;
- iz povedanega ni jasno, ali evidence obstajajo ali ne;
- očitno je, da pri uporabi smučarskih kart prihaja do zlorab in direktorjeva odgovornost je, da poskrbi, da se prepreči uporaba v zasebne namene;
- da bi moral Svet JZ TNP sprejeti sklep za vse bonitete, ki jih prejemajo zaposleni;

Direktor JZ TNP je pojasnil, da je načinov kako zaposleni pridejo do karte več in sicer tako, da gredo do smučišča Vogel in tam prevzamejo karte, lahko pa se vpišejo za naslednji dan ali vikend. Povedal je, da evidenca o koriščenju smučarskih kart ne obstaja.

Janez Grašič, predstavnik sindikata Glosa, je povedal, da po njegovem vedenju evidenca obstaja, ker se interese za rezervacijo smučarske karte vpisujejo v tajništvo.

Direktor JZ TNP je pojasnil, da uporaba smučarskih kart v zasebne namene ni predmet davčnih bonitet, ker se le te obračunavajo le v primerih individualnih pravic zaposlenih, v tem pa gre za skupinsko pravico vseh zaposlenih, zato se boniteta ne plačuje.

Člani Sveta JZ TNP so na predlog predsednika Sveta s 16 glasovi ZA in 1 VZDRŽANIM glasom sprejeli naslednji SKLEP:

**8.2 Smučarske karte, ki jih prejme Javni zavod Triglavski narodni park od smučišča Vogel, se uporablja izključno za opravljanje službenih nalog.**

### **9. točka** **Razno**

Pod točko *Razno* so člani Sveta razpravljali o primernosti ure za sklic sej Sveta. V razpravi so sodelovali: Bojana Zorč Kravanja, Janez Šimenc, predsednik Sveta, Tony Mlakar in Pavel Sivec

Člani Sveta JZ TNP so s 16 glasovi ZA glasom sprejeli naslednji SKLEP:

**9 Seje Sveta Javnega zavoda Triglavski narodni park se praviloma sklicuje ob četrtnih ob 14.00 uri.**

En (1) član Sveta JZ TNP ni glasoval.

Med obravnavo 9. točke je en (1) član zapustil sejo. Skupaj je tako na 2. seji prisotnih 16 članov Sveta JZ TNP.

Na prejšnji seji je bilo rečeno, da bo pripravljen program sej Sveta JZ TNP, zato je predsednik Sveta pojasnil, da le to še ni bilo izvedeno. Seje se bo sklicevalo predvidoma zadnji četrtek v mesecu.

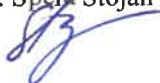
Predsednik Sveta je pozval direktorja, naj v prihodnjem letu za člane Sveta načrtuje prednovoletno srečanje.

Predsednik se je ob koncu vsem zahvalil za udeležbo ter jim zaželel vesel božič ter srečno novo leto.

Seja Sveta JZ TNP je bila zaključena ob 14.36 uri.

Dušan Vučko Digitalno podpisal Dušan Vučko (eOI - podpis)  
Datum: 2025.03.30 12:01:44 +02'00'

Zapisała:  
Mag. Špela Stojan



Dušan Vučko,  
predsednik Sveta Javnega zavoda  
Triglavski narodni park

Priloge:

1. Gradivo k 3.a točki dnevnega reda: Potrditev novih članov Sveta Javnega zavoda Triglavski narodni park – predstavnik Občine Gorje
2. Odziv MNVP na osnutek Pravilnik o spremembah in dopolnitvah pravilnika o notranji organizaciji in sistemizaciji delovnih mest v Javnem zavodu Triglavski narodni park z dne 11. 12. 2024
3. Odziv sindikata GLOSA na osnutek Pravilnik o spremembah in dopolnitvah pravilnika o notranji organizaciji in sistemizaciji delovnih mest v Javnem zavodu Triglavski narodni park z dne 16. 12. 2024
4. Izračun ocene nosilne zmogljivosti na območju Pokljuške soteske (Zavita, 2023)
5. Načrt obiskovanja Pokljuške soteske – osnutek (JZ TNP)
6. Pobuda svetnika Pavla Jamnika z dne 16. 10. 2024 in dodatna vprašanja z dne 13. 12. 2024 ter odgovori JZ TNP

PRILOGA ŠT. 1 K ZAPISNIKU 2. SEJE SVETA JAVNEGA ZAVODA TRIGLAVSKI  
NARODNI PARK Z DNE 19. 12. 2024

**Gradivo k 3.a točki dnevnega reda: Potrditev novih članov Sveta Javnega zavoda Triglavski narodni park – predstavnik Občine Gorje**

3.a točka dnevnega reda

**Potrditev novih članov Sveta Javnega zavoda Triglavski narodni park – predstavnik Občine Gorje**

Predlagatelj: Dušan Vučko

Poročevalec: Dušan Vučko

**Gradivo:**

- Sklep Občine Gorje št. 032-7/2024-15 z dne 27. 11. 2024 ter soglasje kandidata

**Predlog sklepa:**

3.a Skladno s sklepom Občine Gorje z dne 27. 11. 2024, se kot predstavnika Občine Gorje v Svet Javnega zavoda Triglavski narodni park imenuje Kristl Ogrisa.



Občina  
**GORJE**

Občinski svet Občine Gorje  
Zgornje Gorje 6b  
4247 Zgornje Gorje

T 04 575 18 00  
E [obcina.gorje@gorje.si](mailto:obcina.gorje@gorje.si)  
W [gorje.si](http://gorje.si)

Številka: 032-7/2024-15  
Datum: 27. 11. 2024

## ZADEVA: SKLEPI 13. REDNE SEJE OBČINSKEGA SVETA OBČINE GORJE

Obveščamo vas, da Občinski svet Občine Gorje na 13. redni seji dne 27. 11. 2024 pri obravnavi 7. točke dnevnega reda:

### KADROVSKE ZADEVE

#### A) IMENOVANJE NOVEGA PREDSTAVNIKA OBČINE V SVET JAVNEGA ZAVODA TRIGLAVSKI NARODNI PARK ZA OBDOBJE 2024-2028

### SPREJEL SKLEP

Občinski svet Občine Gorje za predstavnika Občine Gorje v Svet v Svet javnega zavoda Triglavski narodni park za obdobje 2024-2028 imenuje Kristla Ogrisa.

Nuša Jesenšek  
Tajnica občinskega sveta Občine Gorje



Peter Torkar  
Župan Občine Gorje

#### Poslano:

- Kandidat Kristl Ogris, po e-pošti
- Predlagateljica Mojca Ogris, po e-pošti





Občina  
**GORJE**

Komisija za mandatna vprašanja,  
volitve in imenovanja  
Zgornje Gorje 6b  
4247 Zgornje Gorje

T 04 575 18 00  
E [obcina.gorje@gorje.si](mailto:obcina.gorje@gorje.si)  
W [gorje.si](http://gorje.si)

## SOGLASJE

### H KANDIDATURI ZA PREDSTAVNIKA V SVET JAVNEGA ZAVODA TRIGLAVSKI NARODNI PARK ZA OBDOBJE 2024-2028 (M/Ž)

**Podpisani:**

IME IN PRIIMEK: Kristl Ogris  
NASLOV: Radovna 13, 4247 Zg. Gorje  
DATUM ROJSTVA:   
KRAJ ROJSTVA: Jesenice  
NAZIV IZOBRAZBE: Univerzitetni diplomirani inženir elektrotehnike  
TELEFON/e-pošta: 041 600 341, [kristl.ogris@algit.si](mailto:kristl.ogris@algit.si)

Soglašam h kandidaturi za imenovanje predstavnika v svet Javnega zavoda Triglavski narodni park za obdobje 2024-2028

Kraj in datum:

2.10.2024

Podpis:



Komisija bo podatke uporabila zgolj za potrebe kandidacijskega postopka.



Občina  
**GORJE**

Komisija za mandatna vprašanja,  
volitve in imenovanja  
Zgornje Gorje 6b  
4247 Zgornje Gorje

T 04 575 16 00  
E [obc.na.gorje@gorje.si](mailto:obc.na.gorje@gorje.si)  
W [gorje.si](http://gorje.si)

#### KRATKA PREDSTAVITEV KANDIDATA

(kandidat opiše svoje delovne in druge izkušnje, ki jih je pridobil)

Študij sem zaključil na Fakulteti za elektrotehniko v Ljubljani, zaposlil sem se v Iskri v Kranju. Po 8 letih sem postal inovator, kasneje obrtnik in podjetnik (solastnik podjetja Perftech in potem podjetja Algit), kjer sem delal kot tehnični direktor in direktor. Delal sem na področju informatike in dobil Kidričevo nagrado za inovacije. Sedaj sem upokojenec.

Sodeloval sem na pridobitvi več projektov sofinanciranih s strani EU in Slovenije, eden od ciljev pa je bil vedno zmanjševanje CO2. V Libiji sem s svojimi povezavami za Slovensko podjetje pridobil projekt v vrednosti 400 milj. EUR, ki pa se zaradi vojne ni realiziral.

50 let sem živel v Podhому pred sotesko Vintgar, zadnjih 10 let pa v srednji Radovni - Kreda, tako da poznam življenje v TNP kakor tudi utrip turizma. Lahko bi pripomogel k prenašanju idej lokalnega prebivalstva v TNP in Javnega zavoda TNP, ter obratno.

Sem predsednik kolesarskega kluba Bled in vaškega odbora Krnica Radovna.

Kristl Ogris

PRILOGA ŠT. 2 K ZAPISNIKU 2. SEJE SVETA JAVNEGA ZAVODA TRIGLAVSKI  
NARODNI PARK Z DNE 19. 12. 2024

**Odziv MNVP na osnutek Pravilnik o spremembah in dopolnitvah pravilnika o notranji  
organizaciji in sistemizaciji delovnih mest v Javnem zavodu Triglavski narodni park z dne 11.  
12. 2024**



sre, 11.12.2024 10:53

Suzana Zupanc Hrastar <Suzana.Zupanc-Hrastar@gov.si>

RE: JZ TNP\_Sprememba sistemizacije\_prevedba plač

Za spela.stojan@tnp.gov.si

Kp 'Tit Potočnik'; triglavski-narodni-park@tnp.gov.si; Katarina Groznik Zeiler; 'Dušan Vučko'

Spoštovani,  
Na predlog spremembe sistemizacije nimamo pripomb.  
Lp Suzana



**mag. Suzana Zupanc Hrastar**

Vodja Sektorja za naravne vrednote in  
zavarovana območja

Ministrstvo za naravne vire in prostor  
*Ministry of Natural Resources and Spatial Planning*  
Dunajska 48  
SI – 1000 Ljubljana, Slovenija

T: +386 (0)1 478 74 80  
E: [suzana.zupanc-hrastar@gov.si](mailto:suzana.zupanc-hrastar@gov.si)  
W: [www.mnvp.gov.si](http://www.mnvp.gov.si)

PRILOGA ŠT. 3 K ZAPISNIKU 2. SEJE SVETA JAVNEGA ZAVODA TRIGLAVSKI  
NARODNI PARK Z DNE 19. 12. 2024

**Odziv sindikata GLOSA na osnutek Pravilnik o spremembah in dopolnitvah pravilnika o  
notranji organizaciji in sistemizaciji delovnih mest v Javnem zavodu Triglavski narodni park z  
dne 16. 12. 2024**



pon. 16.12.2024 11:16

Janez Grasic <janez.grasic@icloud.com>

Re: Predlog Pravilnika o spremembah in dopolnitvah pravilnika o notranji organizaciji in sistemizaciji delovnih mest v Javnem zavodu Triglavski narodni park

Za Sašo Horvat; Tit Potocnik; Spela Stojan; triglavski narodni park; Aleš Zemva

Kp Marjeta Albinini; Andrej Arih; peter.belhar@tnp.gov.si; TNP Renata Cerkovnik; Tanja Dijak; Maja Fajdiga Komar; Janez Grašič; katja Gregorič; tilen.heberle@tnp.gov.si; Hosner Miran; TNP Tina Komač; TNP Davorin Koren; TNP Dean Kovač; TNP Albert Kravanja; TNP Andrejka Kravanja; Edwin Kravanja; TNP Mitja Kravanja; TNP Zvonko Kravanja; Ana Marija Kunstelj; Gorazd Kutin; Jernej Legat; radko.legat@tnp.gov.si; žiga Marenk; TNP Miha Marolt; TNP Alenka Mencinger; tanja.menegalija@tnp.gov.si; petra.mlakar@tnp.gov.si; TNP Majda Odar; Mojca Pintar; Boštjan Podgornik; Marko Pretner; Tine Štular; TNP Cvetka Ravnik; polona.razingar@tnp.gov.si

Navodila za nadaljnje delo. Dokončano ponedeljek, 16. december 2024.

Spoštovani.

Glede usklajevanja sistemizacije z zakonom in kolektivno pogodbo nimamo pripomb.

Še vedno pa čakamo na spremembe sistemizacije, ki bi popravile krivice iz preteklosti in postavila meritokratski in transparentni plačni sistem, ki bi med drugim dvignil pripadnost in zavzetost.

Že v letu 2025 bomo morali prilagajati sistemizacijo zaradi nove uredbe na področju transparentnega plačevanje - nagrajevanje - ki bo obvezno za vse delodajalce, ki imajo več, kot 50 zaposlenih.

Takrat bomo morali poleg formalne izobrazbe upoštevati tudi druga znanja, ki so potrebna za kvalitetno opravljanje nekega dela...

Lepo pozdravljeni

Janez

**Izračun ocene nosilne zmogljivosti na območju Poključke soteske (Zavita, 2023)**



**Naročnik:** Javni zavod Triglavski narodni park  
Ljubljanska cesta 27  
4260 Bled



Odgovorni predstavnik naročnika: dr. Tit Potočnik

**Izdelovalec:** Zavita, svetovanje, d.o.o.  
Tominškova 40  
1000 Ljubljana



Odgovorni nosilec naloge: Matjaž Harmel, univ. dipl. inž. gozd.

**Vodja projekta:** Matevž Premelč, univ. dipl. geog.

**Ključni strokovnjaki:**

Klemen Strmšnik, univ. dipl. geog.

Aleksandra Krajnc, univ. dipl. geog.

Sabina Cepuš, univ. dipl. ekol.

Sašo Weldt, univ. dipl. biol.

Samo Škrjanec, univ. dipl. inž. gozd.

Quentin Drouet, mag. geog. in prost. načrt. R. Francija

Pija Lapajne, mag. geog.

**Projekt:** Izračun ocene nosilne zmogljivosti na območju Pokljuške soteske

Številka pogodbe: P46/2023

Številka projekta: 367/2023

Ključne besede: Ocena nosilne zmogljivosti | Triglavski narodni park | Pokljuška soteska | Upravljanje z obiskovalci

Datum: 15. 11. 2023

## SEZNAM KRATIC

DNZ	dejanska nosilna zmogljivost
EPO	ekološko pomembno območje
FNZ	fizična nosilna zmogljivost
JZTNP	Javni zavod Triglavski narodni park
TNP	Triglavski narodni park
WWF	World Wide Fund for Nature

## KAZALO VSEBINE

1	Uvod.....	2
2	Metodologija.....	3
2.1	izračun ocene nosilne zmogljivosti.....	3
3	Območje obravnave.....	5
4	Izračun ocene nosilne zmogljivosti.....	6
5	Priporočila za izboljšanje upravljanja z obiskovalci.....	9
5.1	Predlog usmerjanja dostopa.....	11
6	Zaključek.....	14
7	Viri in literatura.....	15
7.1	Viri.....	15
7.2	Zakonske osnove.....	15

## KAZALO SLIK

Slika 1:	Pokljuška soteska.....	5
Slika 2:	Upoštevana pot za izračun ocene nosilne zmogljivosti scenarija A.....	6
Slika 3:	Upoštevana pot za izračun ocene nosilne zmogljivosti scenarija B.....	6
Slika 4:	Upoštevana pot za izračun ocene nosilne zmogljivosti scenarija C.....	7
Slika 5:	Predlog usmerjanja dostopa do Pokljuške soteske.....	13



## 1 UVOD

Javni zavod Triglavski narodni park (JZTNP) je v okviru prizadevanj za upravljanje naravnih vrednot razvil in implementiral metodologijo za izračun ocene nosilne zmogljivosti območij, na podlagi katere je bila opredeljena tudi ocena nosilne zmogljivosti za Pokljuško sotesko, ki v zadnjih letih beleži izrazit porast obiska.

Med pomembnimi cilji in nameni Triglavskega narodnega parka (TNP) je tudi doživljanje parka, in sicer v obsegu in na način, ki je za naravo čim manj moteč in je združljiv z vsemi ostalimi cilji parka. JZTNP se zaveda, da je usklajevanje te želje z drugimi cilji parka ključnega pomena za ohranjanje Pokljuške soteske.

Namen poročila je podati JZTPN oceno nosilne zmogljivosti obravnavanega območja ter priporočila za izboljšanje upravljanja z obiskovalci. Takšna analiza bo omogočila učinkovitejše izvajanje predpisanih nalog in usmerjanje obiskovalcev ter njihovih aktivnosti na obravnavanem območju, v skladu s smernicami trajnostnega razvoja in ohranjanja naravne dediščine.

## 2 METODOLOGIJA

Skladno z dogovorom z naročnikom smo za izračun ocene nosilne zmogljivosti na območju Poključke soteske opredelili naslednjo metodologijo, ki je bila kronološko izvedena v naslednjih korakih:

- ◆ **Sestanek in terenski ogled območja:** Skupaj s predstavnikom naročnika, smo v mesecu oktobru opravili sestanek in terenski ogled obravnavanega območja. Namen tega koraka je bil seznanitev s prostorom in z njim povezano problematiko.
- ◆ **Izračun ocene nosilne zmogljivosti:** Na podlagi t. i. *Cifuentes metode* (Cifuentes, 1992) (Poglavje 2.1) je bila izračunana ocena nosilne zmogljivosti obravnavanega območja.
- ◆ **Interpretacija rezultatov in oblikovanje priporočil za izboljšanje upravljanja z obiskovalci:** Na podlagi terenskega ogleda obravnavanega območja in izračuna ocene nosilne zmogljivosti je sledila interpretacija rezultatov in oblikovanje priporočil za izboljšanje upravljanja z obiskovalci ob upoštevanju osnutka načrta obiskovanja Poključke soteske, ki ga je pripravil JZTNP.

### 2.1 IZRACUN OCENE NOSILNE ZMOGLJIVOSTI

Metodologijo za izračun ocene nosilne zmogljivosti povzemamo po t. i. *Cifuentes metodi* (Cifuentes, 1992), ki jo je razvil Miguel Cifuentes v okviru organizacije World Wildlife Fund (WWF) Costa Rica in jo večkrat v različnih delih sveta povzemajo tudi drugi avtorji.

Metoda izhaja iz dejstva, da so viri omejeni z naravo in potrebo človeške civilizacije po njihovi izrabi. Gospodarski razvoj in rast človeške populacije na globalni ravni pa ustvarjata vse večji pritisk na naravne vire, ki morajo slediti rasti.

Uporaba nosilne zmogljivosti pri načrtovanju upravljanja z območji se je pričela v drugi polovici 90. let prejšnjega stoletja. Ta termin pomeni število obiskovalcev nekega območja, ki ne povzroča stalnega upada fizične ali biološke zmogljivosti obstoja tega območja in škode kvaliteti izvajanja rekreacije. **Nosilna zmogljivost** je tako **razmerje med obiskovalci in okoljskimi pogoji oz. kazalniki**. Dejstvo, da ta metoda poleg okoljskih vplivov obravnava tudi družbene vidike nosilne zmogljivosti je pomembno vplivala na izbor te metode.

Izhodiščni podatek za izračun dejanske nosilne zmogljivosti območja (DNZ<sup>1</sup>) predstavlja izračun fizične nosilne zmogljivosti (FNZ<sup>2</sup>).

- ◆ **FNZ** je opredeljena kot največje število uporabnikov, ki je lahko fizično prisotno v ali na določenem območju in se izračuna po naslednji formuli:

$$FNZ = P \times \frac{U}{e} \times Rf$$

*P* = Razpoložljiva površina po kateri se lahko obiskovalec giblje (npr. dolžina poti ali prostor za ogled neke znamenitosti)

<sup>1</sup> Prevod iz ang. 'Real Carrying Capacity (RRC)

<sup>2</sup> Prevod iz ang. 'Physical Carrying Capacity (PCC)

$\frac{U}{e}$  = Površina na enoto površini se lahko uporabnik giba (npr. 1 obiskovalec na m<sup>2</sup>)  
 $Rf$  = Rotacijski oz. povratni faktor, ki opredeljuje število obiskovalcev na dan.

**Rf** izračunamo po naslednji formuli:

$$Rf = \frac{\text{čas odprtja poti}}{\text{povprečno trajanje obiska}}$$

**DNZ** predstavlja oceno največjega sprejemljivega števila obiskovalcev določenega območja v določenem časovnem obdobju. Za izhodiščno vrednost se uporabi FNZ pomnoženo z opredeljenimi korekcijskimi faktorji ( $Kf$ ), ki izhajajo iz posebnih značilnosti oz. robnih pogojev nekega območja in se izračuna po naslednji formuli:

$$DNZ = FNZ \times (Kf1 \times Kf2 \times \dots \times Kfn)$$

**Kf** izberemo na podlagi specifičnih lastnosti nekega območja in dejavnostih, ki se na območju odvijajo ter morebitnih drugih lastnosti. Manjše vrednosti kot je (tj. bližje vrednosti 0), večjo omejitev predstavlja, večja vrednost faktorja (tj. bližje vrednosti 1), manjšo omejitev predstavlja. Izračunamo ga po naslednji formuli:

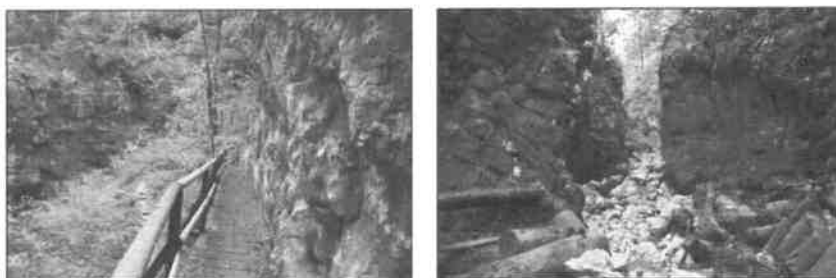
$$Kf = 1 - \left[ \frac{Mr}{Ms} \right]$$

$Mr$  = Robni pogoj spremenljivke

$Ms$  = Skupna vrednost spremenljivke

### 3 OBMOČJE OBRAVNAVE

Pokljuška soteska, tudi Soteska Ribščice, je 1,5 km dolga soteska na vzhodnem vznožju Pokljuke, nad dolino reke Radovne v Triglavskem narodnem parku (TNP). Soteska je suha, v spodnjem delu pa se pojavi potok Ribščica, pritok reke Radovne, ki je ob zadnji ledeni dobi odvajal vodo iz Pokljuškega ledenika in se vrezal v apnenčasto podlago, do 50 m globoko. V osrednjem delu soteske so številni fosilni ostanki, naravni mostovi, na najožjem, neprehodnem delu pa so že leta 1930 speljali 800 m turistične. Med znamenitosti soteske sodi tudi Pokljuška luknja ter Stranska soteska, ki jo ob deževnih obdobjih napolnjuje 22 m visok slap (Občina Gorje, 2023).



Vir: ZaVita, 2023

Slika 1. Pokljuška soteska

Poleg uradne planinske poti namenjene obisku Pokljuške soteske, ki je zaradi odsotnosti stalno tekoče vode speljana po strugi nekdanje reke, skozi sotesko vodi tudi pohodniška pot Julijana (etapa 5, Bled–Goreljek na Pokljuki), pohodniška pot Krnica–Stara pokljuka in Krnica–Kranjska dolina ter Slovenska geološka pot (Občina Gorje, 2023).

Na podlagi štetja obiska v Pokljuški soteski, v letih 2019–2021, se ocenjuje, da je **letni obisk soteske med 15.000 in 20.000 obiskovalcev**.

Pokljuška soteska leži v tretjem varstvenem **območju TNP**, poleg tega pa je opredeljena še kot njegovo ožje zavarovano območje<sup>3</sup>, **posebno varstveno območje** – naravna vrednota<sup>4</sup> (Pokljuka – planota, id. št. 5430; Pokljuška soteska, id. št. 570), območje Nature 2000<sup>5</sup> (Julijci, id. št. SI5000019) in ekološko pomembno območje (EPO)<sup>6</sup> (Julijske Alpe, id. št. 21100) (ARSO, 2022) ter kot **območje enote registrirane nepremične dediščine**<sup>7</sup> – kulturna krajina (Julijske Alpe – Triglavski narodni park, id. št. 7593) (MK, 2023).

<sup>3</sup> Zakon o Triglavskem narodnem parku (Uradni list RS, št. 52/10, 46/14 – ZON-E, 60/17, 82/20 in 18/23 – ZDU-10)

<sup>4</sup> Pravilnik o določitvi in varstvu naravnih vrednot (Uradni list RS, št. 111/04, 70/06, 58/09, 93/10, 23/15, 7/19 in 53/23)

<sup>5</sup> Uredba o posebnih varstvenih območjih (območjih Natura 2000) (Uradni list RS, št. 49/04, 110/04, 59/07, 43/08, 8/12, 33/13, 35/13 – popr., 39/13 – odl. US, 3/14, 21/16 in 47/18)

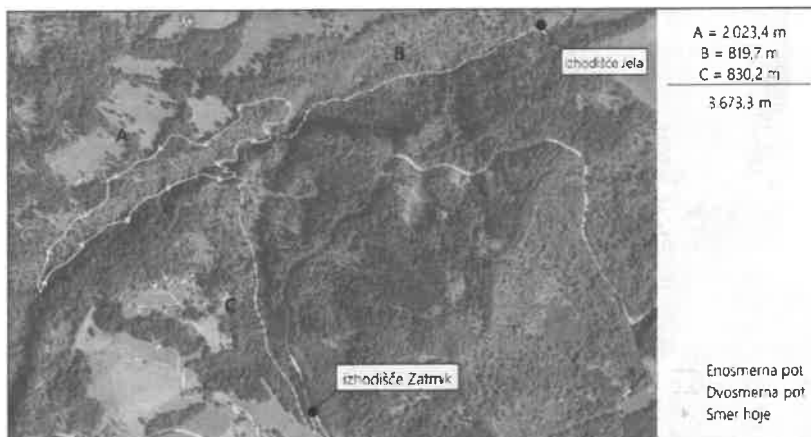
<sup>6</sup> Uredba o ekološko pomembnih območjih (Uradni list RS, št. 48/04, 33/13, 99/13 in 47/18)

<sup>7</sup> Pravilnik o registru nepremične kulturne dediščine (Uradni list RS, št. 25/02, 16/08 – ZVKD-1 in 66/09)

#### 4 IZRACUN OCENE NOSILNE ZMOGLJIVOSTI

Oceno nosilne zmogljivosti smo izračunali za celotno območje Pokljuške soteske, pri čemer smo pripravili tri **možne scenarije**:

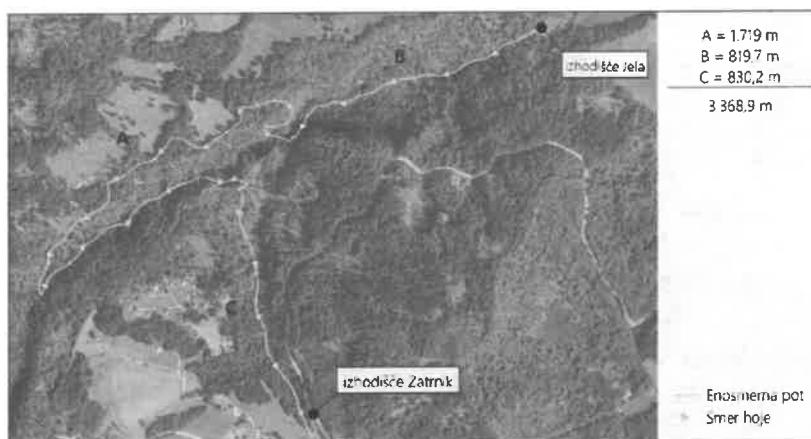
**A** – Pri izračunu se upošteva dvosmerna pot od izhodišča pri parkirišču na Jeli do razcepa krožne poti, enosmerna osrednja krožna pot po soteski ter dvosmerna pot od soteska do Zatrnika.



Vir: GURS, 2022; OpenStreetMap, 2023, prikaz: ZaVita, 2023

Slika 2 Upoštevana pot za izračun ocene nosilne zmogljivosti scenarija A

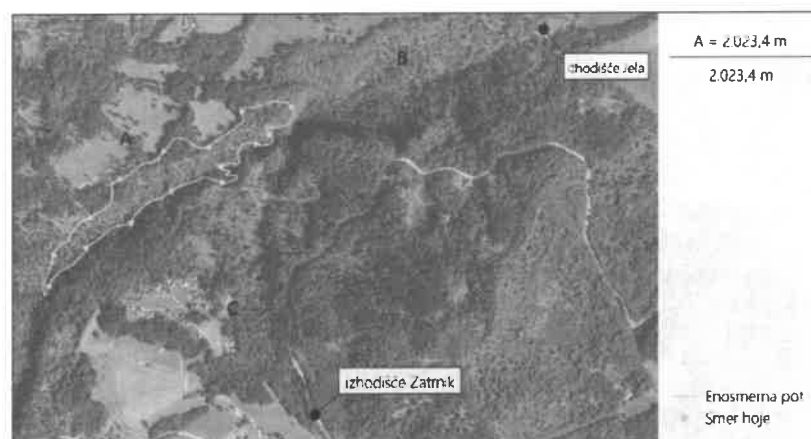
**B** – Pri izračunu se upošteva enosmerna pot od izhodišča Jela, osrednji enosmerni krožni del poti in enosmerna pot do Zatrnika.



Vir: GURS, 2022; OpenStreetMap, 2023, prikaz: ZaVita, 2023

Slika 3 Upoštevana pot za izračun ocene nosilne zmogljivosti scenarija B

C – Pri izračunu se upošteva zgolj osrednji enosmerni krožni del poti.



Vir: GURS, 2022; OpenStreetMap, 2023; prikaz: ZaVita, 2023

Slika 4. Upoštevana pot za izračun ocene nosilne zmogljivosti scenarija C

Za izračun fizične nosilne zmogljivosti smo tako privzeli naslednje vhodne podatke za zgoraj opredeljene scenarije:

	A	B	C
Dolžina poti enosmerne rabe	2.020 m	3.670 m	2.020 m
Dolžina poti dvosmerne rabe	1.650 m	/	/
Površina na enoto enosmerne rab	1 m <sup>2</sup>	1 m <sup>2</sup>	1 m <sup>2</sup>
Površina na enoto dvosmerne rabe	2 m <sup>2</sup>	/	/
Čas odprtja poti	10 ur	10 ur	10 ur
Povprečno trajanje obiska	3 ure 30 min	3 ure	3 ure

Čas odprtja poti obravnavanega območja ni specifično določen, ga pa omejuje dolžina dneva. V poletnem času je obisk možen 12 ur, v zimskem času pa 10 ur. Pot je na spletnih straneh opredeljena kot lahka označena pot. Čas povprečnega trajanja obiska je bil opredeljen na podlagi značilnosti poti, njene težavnosti, čas za ogled znamenitosti, počitka, ipd.

Na podlagi teh vhodnih podatkov je bila opredeljena fizična nosilna zmogljivost za posamezne scenarije:

	A	B	C
FNZ	14.225	12.233	6.733

Za izračun ocene DNZ obravnavanega območja smo opredelili 2 korekcijska faktorja in sicer:

**Faktor varstva narave (Kf<sub>1</sub>):** Za izračun faktorja smo privzeli, da so z vidika varstva narave, predvsem divjih živali za obisk manj primerne zgodnje jutranje in pozne večerne ure, ko zaradi prehranjevanja potrebujejo več miru. To pomeni, da smo kot robni pogoj spremenljivke vzeli vrednost 4 ure, in sicer 2 uri zjutraj in 2 uri zvečer.

$$Kf_1 = 1 - \left[ \frac{4}{12,22} \right] = 0,67$$

- **Socialni faktor (Kf<sub>2</sub>):** Pot je mestoma zahtevna in vsebuje elemente zahtevne planinske poti, ki se bo na tak način vzdrževala in komunicirala tudi v prihodnje, zato je bila podana ocena, da se upošteva razdalja med posameznimi skupinami 100 m, povprečna velikost skupine obiskovalcev pa znaša 3. Za izračun socialnega faktorja smo tako privzeli naslednje vhodne podatke za posamezne scenarije:

	A	B	C
Povprečna velikost skupine	3 osebe	3 osebe	3 osebe
Razdalja med skupinami	100 m	100 m	100 m
Mr	13.674,5	11.866,3	6.531,33
Ms	14.225	12.233	6.733
izračun	$Kf_2 = 1 - \left[ \frac{3.674,5}{14.225} \right] = 0,388$	$Kf_2 = 1 - \left[ \frac{11.866,33}{12.233} \right] = 0,113$	$Kf_2 = 1 - \left[ \frac{6.531,33}{6.733} \right] = 0,018$
Kf <sub>2</sub>	0,039	0,03	0,03

**DNZ** tako ob upoštevanju zgoraj opredeljenih faktorjev tako znaša:

	A	B	C
FNZ	14.225	12.233	6.733
Kf <sub>1</sub>	0,67	0,67	0,67
Kf <sub>2</sub>	0,039	0,03	0,03
<b>DNZ 1 = FNZ × Kf<sub>1</sub> × Kf<sub>2</sub></b>	367	245	135
<b>DNZ 2 = FNZ × Kf<sub>2</sub></b>	550	367	202

## 5 PRIPOROCILA ZA IZBOLJŠANJE UPRAVLJANJA Z OBISKOVALCI

Na podlagi terenskega ogleda območja in izračuna ocene nosilne zmogljivosti podajamo naslednja priporočila za izboljšanje upravljanja z obiskovalci na območju Pokljuške soteske:

- ◆ Upravljallec obravnavanega območja naj skupaj z drugimi deležniki (npr. občina, Turistično društvo Gorje, itd.) nadaljuje z razvijanjem aktivnim pristopom **trajnostne mobilnosti**, s ciljem zmanjšati uporabo osebnih vozil ter spodbujati trajnostni način dostopa (npr. javni potniški promet, kolo, peš, itd.).
- ◆ **Vzpostavitev javnega potniškega prometnega sistema** na obravnavanem območju v povezavi z bližnjimi naselji (npr. Spodnje in Zgodnje Gorje, Bled, itd.) oz. turističnimi točkami (npr. soteska Vintgar, Pokljuka, itd.) in preostalimi javnimi potniškimi prometnimi sistemi (npr. železnica, avtobus, itd.). Avtobusno postajališče, za izhodišče Jela, je že urejeno v Krnici (cca. 1,6 km in 20 minut hoje), dodatno pa se uredi še pri izhodišču Zatrnik (npr. neposredno ob priključitvi poti na glavno cesto Krnica–Mrzli Studenec). Avtobusna postajališča se uredi tudi z informativnimi tablami.
- ◆ **Zaprtje dovozne ceste do izhodišča Jela**, za osebna vozila, izjema so lastniki in gospodarji zemljišč, upravljallec, intervencijska vozila, itd.
- ◆ **Ukinitev parkirišč na izhodišču Jela**, za osebna vozila ter umestitev na primernejšo lokacijo.
- ◆ **Parkirišče pri pokopališču v Zgornjih Gorjah**, kot je predlagano v *Predlogu spremembe načina obiskovanja Pokljuške soteske* ocenjujemo kot neustrezno, saj lahko vodi v konflikte med lokalnim prebivalstvom in obiskovalci soteske. Parkirišče tudi ob širitvi ne bo imelo dovolj kapacitet za uporabnike pokopališča (zlasti ob pogrebih, praznikih, slovesnostih, ipd.) ter za obiskovalce Pokljuške soteske. Namesto tega predlagamo, da se za obiskovalce soteske uredita parkirišči pri OŠ Gorje in TVD Gorje. Slednji ob upoštevanju dejstva, da je večji obisk v času šolskih počitnic in vikendov ter praznikov ne bosta vodila v konflikt z lokalnim prebivalstvom, locirani sta neposredno ob glavni cesti, kar ne povzroča dodatnega obremenjevanja z motoriziranim prometom po vasi. Njuna kapaciteta ob upoštevanju tega, da bo del obiskovalcev do soteske prispel z javnim prevozom, kolesom ali peš, del pa do soteske dostopal iz Zatrnika, zadostuje. Ob glavni cesti do Krnice je zgrajen pločnik, kar pomeni, da ni potrebe po urejanju novih dostopnih poti skozi Krnico. V kolikor pa do njene izgradnje pride, je potrebno njeno sprejemljivost ustrezno skomunicirati z lokalnim prebivalstvom.
- ◆ **Vzpostavitev parkirišč oz. stojal za kolesa** na izhodiščih Jela in Zatrnik.
- ◆ Upravljallec preko **informativskih obeležij in letakov obiskovalce usmerja h krožnemu obisku**, kar pomeni vstop v obravnavano območje iz izhodišča Jela ali Zatrnik, po dvosmerni poti, do začetka enosmerne krožne poti, kjer ogled poteka v nasprotni smeri urinega kazalca, zaradi specifik poti.
- ◆ Pot je vpeta v območje, ki je pod stalnim vplivom površinskih preoblikovalnih procesov (npr. erozija, podori, plazovi, itd.), zato naj bo temu primerna tudi njena ureditev. **Ureditve poti** naj se izvaja zgolj na neprehodnih delih, in sicer z materiali, ki so prisotni na obravnavanem območju (npr. kamenje, les, itd., brez betoniranja), oz. na območjih, kjer je potrebno



- zagotoviti tudi varnost, pa v kombinacijami z utrjevalnimi materiali (npr. betonom, itd.). Poti in varnostne ograje naj se gradi po standardih TNP<sup>3</sup>.
- Na obravnavanem območju se **odstrani vso odsluženo infrastrukturo** (npr. klopi, opornike, stopnice, itd.) in ne postavlja nove. Ohrani se le informativne table.
- **Povezava obravnavanega območja z drugimi turističnimi točkami v okolici.** V promocijah posameznih turističnih točk v okolici obravnavanega območja naj se doda še dodatne oz. alternativne možnosti, zlasti tiste ki so vpete v obstoječe sheme javnega prevoza (npr. hop-on hop-off do Pokljuke kjer lahko obiskovalci avtobus zapustijo v Krnici, se sprehodijo skozi sotesko in na Zatrniku ponovno vstopijo na avtobus).
- Določitev **režima obiskovanja** (npr. določitev največjega dnevnega obiska, sezonskega režima obiskovanja, vremenskega režima obiskovanja, vzpostavitev semaforja za obiskovalce, prikaza odprtosti oz. zaprtosti poti na spletu in izhodiščih Jela in Zatrnik, itd.) in spremljanje upoštevanja preko števec in nadzora (npr. v začetku brez sankcij).
- Na izhodiščih, kot tudi na spletnih platformah, je potrebno ustrezno **opozoriti obiskovalce na primerno opremo in zahtevnost poti.**
- **Enotna celostna podoba** informacijskih tabel.
- V promocijski zloženki, ki je dostopna na spletni strani JZTNP je potrebno, v kolikor ni možno doseči dogovora z lastnikom zemljišča pri Zatrniku, **korigirati pot preko parcele**, kjer se dostopna pot do soteske pri Zatrniku priključi na državno cesto, ki vodi na Pokljuko.

## 5.1 PREDLOG USMERJANJA DOSTOPA

Na podlagi zgoraj navedenih priporočil za izboljšanje upravljanja z obiskovalci podajamo predlog usmerjanja dostopa do Pokljuške soteske po principu razpršenega dostopa ob upoštevanju naslednjih predpostavk:

- Za obisk se promovira in usmerja pot kot je opredeljena v scenariju C, kjer je osrednji del poti skozi sotesko urejen krožno in enosmerno (npr. v smeri urinega kazalca), poti iz izhodišča Jela in Zatrnik pa so obravnavane kot dvosmerne dostopne poti.
- Ocenjena hipna nosilna zmogljivost (tj. število obiskovalcev, ki je sočasno oz. hkrati v soteski) je 60 obiskovalcev.
- Obstoječe parkirišče na izhodišču Jela se ukine.

Poudarjamo, da je potrebno v prihodnje stremeti k spodbujanju razpršenih oblik dostopa (mobilnosti), saj vsi obiskovalci na območje ne morajo dostopati na enak način. Glede na danosti območja so možni dostopi predvsem z javnim prevozom (npr. avtobus, itd.), kolesom, peš ali osebnim vozilom.

**Javni prevoz** je urejen sezonsko (npr. v poletnih mesecih je okrepljen javni prevoz Bled–Pokljuka). V nadaljnjem razvoju javnega prevoza je potrebno razmišljati širše, v smislu omogočanja dostopa z javnim prevozom do različnih interesnih točk (naravnih vrednot), ki so na relaciji Bled–Pokljuka (npr. soteska Vintgar, dolina Radovne, Zatrnik, pokljuške planine, Rudno polje, itd.). Pokljuška soteska je z vidika dostopa z javnim prevozom ugodno locirana, saj obiskovalcem omogoča, da pot pričnejo na avtobusni postaji v Krnici in zaključijo na Zatrniku ali obratno, kjer je že vzpostavljen javni prevoz. Bi pa bilo potrebno urediti avtobusno postajališče na Zatrniku – avtobusno postajališče, na obeh straneh državne ceste, ter hodnik za pešce (npr. pločnik ali drugo pot), do mesta kjer dostopna pot do Pokljuške soteske zapusti državno cesto (št. 905 Bled–Pokljuka).

Glede na relativno bližino Pokljuške soteske in razvejano ponudbo namestitvenih kapacitet v bližini, je do dostop možen s **kolesi**. Za ta namen bi bilo potrebno na območju izhodišča Jela in Zatrnik urediti primerna stojala za kolesa z možnostjo zaklepa.

Do Pokljuške soteske iz smeri Gorij in Krnice poteka daljinska pohodniška pot Julijana, kar omogoča urejen dostop do soteske **peš**.

Za dostop z **osebni vozili** (npr. avtomobili, motorji, avtodomi, itd.) predlagamo, da se parkirne površine odmaknejo iz izhodišča Jela in umestijo na že obstoječe površine namenjene parkiranju. Kot omenjeno v predpostavkah, je hipna nosilna zmogljivost ocenjena na 60 oseb. V kolikor privzamemo, da povprečna velikost skupine znaša 3 osebe in da vsi obiskovalci pridejo z avtomobili, to pomeni, da so razporejeni v 20 avtomobilov. Ob upoštevanju, da eni obiskovalci prihajajo, drugi odhajajo, bi bilo optimalno razpolagati s toliko parkirišč, da je dovolj za dve skupini, torej bi bilo potrebnih 40 parkirnih mest.

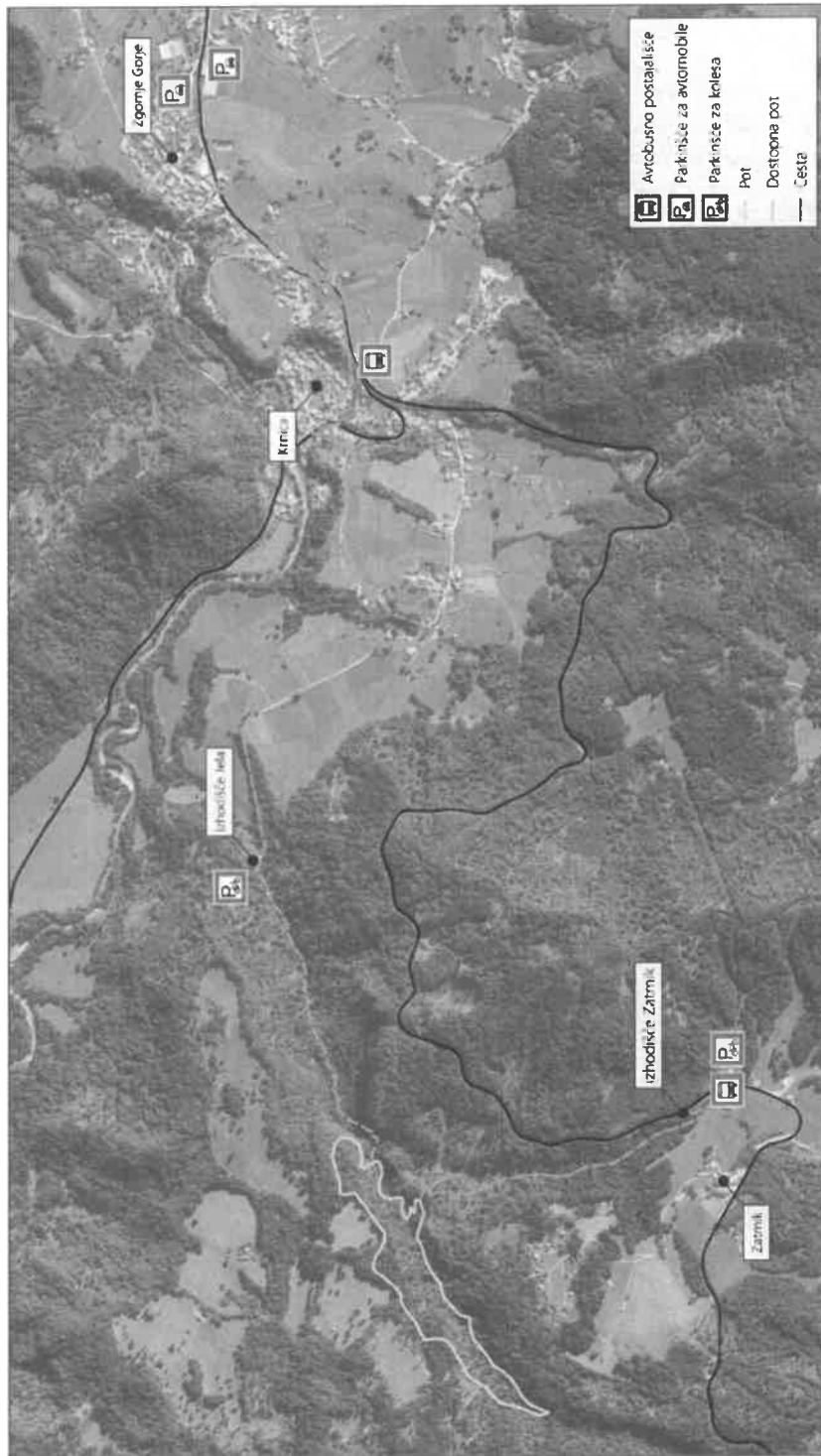
V kolikor dostop do Pokljuške soteske promoviramo oz. oglašujemo oz. informiramo ob upoštevanju razpršenega dostopa je dejstvo, da vsi obiskovalci ne bodo prišli z javnim prevozom,

prav tako ne bodo prišli vsi s kolesom in verjetno, glede na ukinitvev parkirišč v Jeli tudi ne z avtomobilom.

Lahko pa ob primernem izboljšanju dostopa z javnim prevozom (npr. okrepljenem informiranju, frekvencah in dostopnosti) privzamemo razmerje, da se 40 % obiskovalcev do izhodišča pripelje z javnim prevozom (avtobus), 40 % z osebnim vozilom (avtomobil), 20 % pa peš ali s kolesom.

To razmerje ob upoštevanju ocene nosilne zmogljivosti pomeni, da bi bilo potrebno urediti 16 parkirnih mest, oz. ne več kot 20. Ta parkirna mesta bi lahko uredili na obstoječih parkirnih površinah v Zgornji Gorjah, npr. P1 – parkirišče TVD Gorje in P2 – parkirišče pri OŠ Gorje. Omenjeni parkirišči ni smotno v prostoru in informacijskem gradivu poimenovati kot parkirišče za Pokljuško sotesko, ampak zgolj kot parkirišče. Na teh parkiriščih je smotno urediti tudi nekaj mest za avtodome, kjer bi bilo možno parkiranje brez oskrbe tako podnevi kot ponoči, ob plačilu parkirnine. V kolikor nočitev ne bi bila zaželeno pa bi bilo potrebno omogočiti vsaj dnevno parkiranje.

Predlagana ureditev je shematsko prikazana (Slika 5) na naslednji strani.



Viri: GURS 2022, prikaz: ZaVita 2023

Slika 5: Predlog usmerjanja dostopa do Pakljiske soteske

## 6 ZAKLJUČEK

Oceno nosilne zmožljivosti je potrebno interpretirati kot podatek za upravljalca o iskanju razmerja med številom obiskovalcev, obremenitvami obravnavanega območja, kot tudi širšega območja, in ohranjanjem visoke doživljajske izkušnje. Števila ne smemo gledati absolutno, temveč kot oceno ter se pri tem vprašati kaj je potrebno na obravnavanem (npr. dostop do izhodišča, infrastruktura na območju obravnave, razvoj podpornih storitev, itd.), kot tudi na širšem območju (npr. dostop do izhodišča, itd.) narediti.

Sama nosilna zmožljivost obravnavanega območja je neposredno odvisna od stanja in ustreznosti infrastrukture. V kolikor je ta primerno urejena in vzdrževana se lahko bistveno zmanjša oz. omili in do neke mere izniči negativni vpliv obiskovalcev na določena območja, kljub temu da je njihovo število relativno visoko. V kolikor pa je infrastruktura (npr. urejenost poti, smerokazov, izhodišč, ipd.) pomanjkljiva ali neustrezna, pa ima lahko že manjše število obiskovalcev večji negativni vpliv na nekem območju.

Nosilna zmožljivost območja je tako neposredno povezana s stanjem oz. ustreznostjo infrastrukture na obravnavanem območju, kot tudi na širšem območju, in se lahko spreminja tako v smeri zmanjševanja kot povečevanja.

## 7 VIRI IN LITERATURA

### 7.1 VIRI

- ARSO, 2022. WFS, Narava. Agencija Republike Slovenije za okolje.  
URL: [http://gis.arso.gov.si/wfs\\_web/faces/WFSLayersList.jspx](http://gis.arso.gov.si/wfs_web/faces/WFSLayersList.jspx)
- Cifuentes, M., 1992. Determination de capacidad de carga touristic en areas protegidas. CATIE, Turrialba (Costa Rica), 23 str. URL: [https://www.ucm.es/data/cont/media/www/pag-51898/1992\\_METODOLOG%C3%8DA%20CIFUENTES.pdf](https://www.ucm.es/data/cont/media/www/pag-51898/1992_METODOLOG%C3%8DA%20CIFUENTES.pdf)
- GURS, 2022. INSPIRE. Geodetska uprava Republike Slovenije.  
URL: <https://eprorator.gov.si/imps/srv/slv/catalog.search#/metadata/3812b53d-30da-4ed7-9322-e737834a169f>
- JZTNP, 2023. Načrt obiskovanja Pokljuške soteske – osnutek; Predlog spremembe načina obiskovanja Pokljuške soteske.
- MK, 2023. Kulturna dediščina. Ministrstvo za kulturo, Direktorat za kulturno dediščino.  
URL: <https://data-mk-indok.opendata.arcgis.com/>
- Občina Gorje, 2023. Pokljuška soteska. URL: <https://www.gorje.si/objava/544692>
- OpenStreetMap, 2023. URL: <https://www.openstreetmap.org/#map=9/46.1504/14.9745>

### 7.2 ZAKONSKE OSNOVE

- Pravilnik o določitvi in varstvu naravnih vrednot (Uradni list RS, št. 111/04, 70/06, 58/09, 93/10, 23/15, 7/19 in 53/23). URL: <http://www.pisrs.si/Pis.web/pregledPredpisa?id=PRAV6035>
- Pravilnik o registru nepremične kulturne dediščine (Uradni list RS, št. 25/02, 16/08 – ZVKD-1 in 66/09). URL: <http://www.pisrs.si/Pis.web/pregledPredpisa?id=PRAV4126>
- Uredba o ekološko pomembnih območjih (Uradni list RS, št. 48/04, 33/13, 99/13 in 47/18).  
URL: <http://www.pisrs.si/Pis.web/pregledPredpisa?id=URED629>
- Uredba o posebnih varstvenih območjih (območjih Natura 2000) (Uradni list RS, št. 49/04, 110/04, 59/07, 43/08, 8/12, 33/13, 35/13 – popr., 39/13 – odl. US, 3/14, 21/16 in 47/18).  
URL: <http://www.pisrs.si/Pis.web/pregledPredpisa?id=URED283>
- Zakon o Triglavskem narodnem parku (Uradni list RS, št. 52/10, 46/14 – ZON-C, 60/17, 82/20 in 18/23 – ZDU-10). URL: <http://www.pisrs.si/Pis.web/pregledPredpisa?id=ZAKO5487>

## Načrt obiskovanja Pokljuške soteske – osnutek (JZ TNP)

### NAČRT OBISKOVANJA POKLJUŠKE SOTESKE – OSNUTEK

#### PREDLOG SPREMEMBE NAČINA OBISKOVANJA POKLJUŠKE SOTESKE

Načrt obiskovanja naravne vrednote in naravnega spomenika Pokljuška soteska je dokument, ki določa osnovne okvire načina obiskovanja soteske in prostorskih ter drugih ureditev, potrebnih za varen dostop, obiskovanje in ogledovanje soteske ob upoštevanju naravovarstvenih ciljev in ciljev lokalnega prebivalstva.

Zaradi bistveno povečanega obiska Pokljuške soteske v zadnjih sezonah, JZTNP skupaj z občino Gorje predlaga spremembe pri načinu dostopa in obiskovanja soteske.

#### 1. UVOD

Pokljuška soteska je suha fosilna soteska potoka Ribščice na severovzhodnem robu Pokljuke. Nastala je z odtokom vode izpod ledenika na Pokljuki v času ledene dobe, ki se je hitro vrezoval v trdo apnenčasto podlago in odtekal v Radovno. Tako je voda vrezala sotesko in do 50 m globoka korita. Sedanji potok Ribščica hitro ponikne v grušču in po podzemni poti odteka v Radovno. Vmes so tri razširitve in uravnave, tako imenovani "vrtci". Tu je tudi rastišče praproti peruša (*Matteucia struthiopteris*). Pokljuška luknja je krajši jamski rov pod severnim robom soteske, ki se razširi v dvorano. Poleg obeh vhodov so v steni dvorane še tri naravna okna. Najbolj slikovit je Veliki naravni most na južnem delu osrednjega dela soteske.

Zaradi odsotnosti stalne tekoče vode, je krožna parkovna pot speljana po suhi strugi nekdanje reke, ob zaključku soteske pa prek visečih lesenih galerij skozi le dober meter široko ožino.

V najožjem delu soteske, v navpični steni, je leta 1930 urejena tehnično zahtevna 35 metrov dolga lesena galerija, kar je omogočilo najkrajšo pot iz doline Radovne proti Mrzlemu studencu. V dogovoru med JZTNP in TD Gorje, za vzdrževanje galerij trenutno skrbi turistično društvo.



*Trenutno je uradna parkovna pot urejena po trasi, prikazani na zgornjem zemljevidu (izsek iz zloženke TNP - Pokljuška soteska). Zaradi generalizacije podatkov glede na merilo je na videz napočno zarisan izhodni del na Zatrniku. Podobno je z opredelitvijo parkirišč.*

JZTNP je za namen obiska Pokljuške soteske, njene predstavitve in interpretacije leta 2020 označil in uredil krožno pot. Krožna pot vodi po že obstoječi infrastrukturi, bodisi da gre za kategorizirane planinske poti, obstoječe vlake, pešpoti, ... Izvedba je potekala v sodelovanju z lastniki zemljišč, Zavodom za varstvo narave OE Kranj, Planinskim društvom Bled ter Zavodom za gozdove OE Bled. Osrednji cilj je bila sanacija poškodovanih delov poti, ukinitve bližnjic in nevarnih odsekov ter usmeritev obiskovalcev na način, ki omogoča celovito spoznavanje in doživljanje soteske ob upoštevanju naravovarstvenih ciljev ožjega zavarovanega območja.

JZTNP poleg tiskane zloženke potencialne obiskovalce soteske obvešča in usmerja prek spletnih platform. Pokljuška pot je opisana na spletni strani Triglavskega narodnega parka: <https://www.tnp.si/sl/obisk-parka/aktivnosti-in-znamenitosti/poti-v-parku/podrobnosti-poti/5/pokljuska-soteska.html>

V prostoru označena trasa je digitalno prikazana na platformi OutdoorActive: <https://www.outdooractive.com/en/route/nature-trail/triglav-national-park/pokljuka-orge-trail/66791041/>



*JZTNP trenutno usmerja obiskovalce na krožno pot, torej z osnovnim izhodiščem iz smeri Krnica, skozi Pokljuško luknjo, po levem bregu soteske proti galerijam, spust v sotesko in nazaj na izhodišče. JZTNP dopušča možnost izhoda in vstopa v sotesko tudi iz Zatrnika. Trenutno se v topografskih podlagah (Open street map) prikazuje tudi nekdanja pot mimo počitniškega naselja Klofutarica. Za to pot je JZTNP že predlagal uradni izbris iz Open street map.*

Poleg uradne parkovne poti, namenjene spoznavanju Pokljuške soteske in njenih značilnosti, skozi sotesko vodi pohodniška pot **Juliana (etapa 5: Bled-Goreljek na Pokljuki)**, **Slovenska geološka pot**, **planinska pot Krnica – Stara Pokljuka** in **planinska pot Krnica – Kranjska dolina**. Prav zaradi tega dejstva je enotno usmerjanje obiskovalcev Pokljuške soteske še posebej zahtevno in pomembno.





Potek etape 5 pohodniške poti Juliano (<https://julian-alps.com/sl/tour/pohodniska-pot/juliana-trail-etapa-5-bled-goreljek-na-pokljuki/34668166/>)



Razvejanost kategoriziranih planinskih poti na območju Pakljuške soteske (<https://mapzs.pzs.si/>)

## 2. NARAVOVARSTVENI STATUSI, REŽIMI, PRAVILA RAVNANJA IN USMERITVE

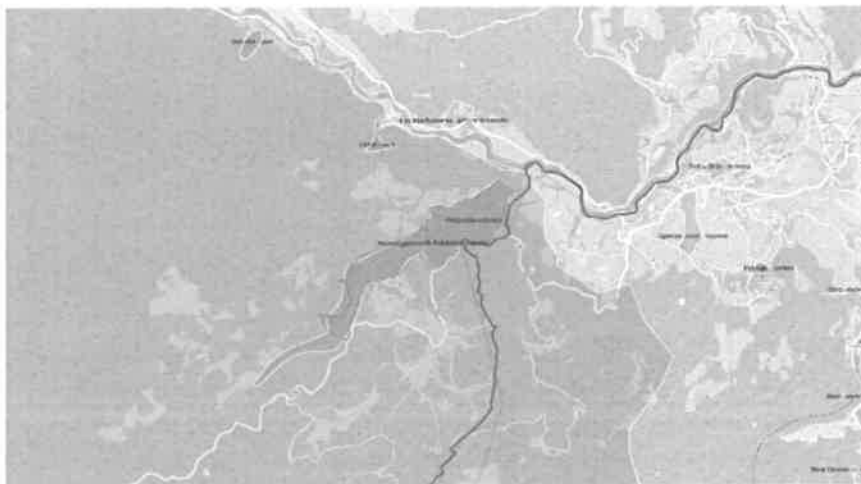
Soteska leži v tretjem varstvenem območju narodnega parka, povsem na vhodnem robu zunanje meje parka.

Pokljuška soteska v celoti leži na območju občine Gorje.

Soteska leži znotraj dveh naravnih vrednot državnega pomena (*Pravilnik o določitvi in varstvu naravnih vrednot (Uradni list RS, št. 111/04, 70/06, 58/09, 93/10, 23/15 in 7/19)*), in sicer:

- **Pokljuka - planota**; Visoka kraška planota z značilnimi kraškimi pojavi (geomorfološka naravna vrednota, id. št. 5430)
- **Pokljuška soteska**; Suha fosilna soteska na severovzhodnem robu Pokljuke (geomorfološka in botanična naravna vrednota, id. št. 570)

Soteska je skladno z ZTNP-1 opredeljena še kot ožje zavarovano območje znotraj narodnega parka.



*Naravovarstveni statusi v Pokljuški soteski*

Predmetno območje leži tudi znotraj območij Nature 2000, ekološko pomembnega območja in območja varstva kulturne dediščine, in sicer:

- v območju **Natura 2000 – Julijci** (SPA - koda SI5000019; Uredba o posebnih varstvenih območjih (območjih Natura 2000) (Uradni list RS, št. 49/04, 110/04, 59/07, 43/08, 8/12, 33/13, 35/13 – popr., 39/13 – odl. US, 3/14, 21/16 in 47/18),
- v **ekološko pomembnem območju Julijske Alpe** (ev. šte. 21100, Uredba o ekološko pomembnih območjih (Uradni list RS, št. 48/04, 33/13, 99/13 in 47/18),

- v območju enote registrirane nepremične dediščine – Julijske Alpe – Triglavski narodni park (id. št. 7593, Pravilnik o registru nepremične kulturne dediščine, Uradni list RS, št. 25/02, 16/08, 66/09)

**a. Varstveni režimi in usmeritve**

Pokljuška soteska je v 21.1 poglavja načrta upravljanja Triglavskega narodnega parka (*Uredba o Načrtu upravljanja Triglavskega narodnega parka za obdobje 2016–2025 (Uradni list RS, št. 34/16)*) navedena kot naravna vrednota, ki je urejena za namen splošne rabe ogledovanja in obiskovanja in je del osnovne parkovne infrastrukture.

Pri urejanju infrastrukture za obiskovanje ter pri vseh aktivnostih in posegih, ki so potrebni za zagotavljanje varnega in z naravovarstvenimi cilji usklajenega obiskovanja je potrebno upoštevati varstvene režime, pravila ravnanja in usmeritve, ki izhajajo iz ZTNP-1, načrta upravljanja in Zakona o ohranjanju narave (*Uradni list RS, št. 96/04 – uradno prečiščeno besedilo, 61/06 – ZDru-1, 8/10 – ZSKZ-B, 46/14, 21/18 – ZNOrg, 31/18 in 82/20*) ter njegovih podzakonskih predpisov.

Varstveni režimi iz ZTNP-1

Pri načrtovanju je zato potrebno upoštevati vse varstvene režime iz 13. člena ZTNP-1, še posebej pa naslednje režime, ki prepovedujejo:

- izvajati posege in dejavnosti na naravnih vrednotah na način, da se uničijo, poškodujejo ali bistveno spremenijo lastnosti, zaradi katerih je del narave opredeljen za naravno vrednoto, oziroma v obsegu ali na način, ki znatno spremeni druge lastnosti naravne vrednote;
- izvajati posege in dejavnosti, ki bi lahko poslabšali ekološke razmere na območju narodnega parka in posledično negativno vplivali na ugodno stanje rastlinskih in živalskih vrst, njihovih habitatov ter habitatnih tipov, ki so pomembni za ohranjanje biotske raznovrstnosti;
- izvajati ukrepe ali gradnje, ki bi spreminjali vodni režim, obliko struge ali kakorkoli vplivali na naravne razmere vodnih in priobalnih zemljišč, razen za potrebe oskrbe s pitno vodo ali zaradi varstva pred škodljivim delovanjem voda;

Iz navedenih režimov izhaja, da je potrebno znotraj naravne vrednote vse posege skrbno pretehtati in načrtovati samo tiste, ki so nujno potrebni za zagotavljanje varnosti in doživljanja naravne vrednote.

Ker Pokljuška soteska leži tudi znotraj ožjega zavarovanega območja naravnega spomenika, je skladno s 17. členom ZTNP-1 poleg zgoraj navedenih varstvenih režimov upoštevati še posebne varstvene režime za Pokljuško sotesko, ki navajajo, da je na območju naravnega spomenika prepovedano:

- spreminjati obliko in sestavo površja,
- graditi objekte vseh vrst,
- izvajati zemeljska dela (npr. odkopavanje travne ruše),
- ob vhodu v Pokljuško luknjo spreminjati vegetacijske združbe.

Za upravljavca narodnega parka (JZTNP), ki je hkrati tudi upravljavec obiskovanja Pokljuške soteske veljajo izjeme iz 20. člena ZTNP-1, ki ne glede na prepovedi iz navedenih varstvenih režimov omogočajo izvajanje del za izvedbo posameznih naravovarstvenih nalog in ukrepov, določenih z načrtom upravljanja in skladnih s programom dela upravljavca narodnega parka.

Varstvene in razvojne usmeritve iz Pravilnika o določitvi in varstvu naravnih vrednot (Uradni list RS, št. 111/04, 70/06, 58/09, 93/10, 23/15 in 7/19)

Načrtovanje aktivnosti in ureditev znotraj Pokljuške soteske mora upoštevati naslednje usmeritve:

- Naravno vrednoto se uredi za obisk javnosti z nadelavo poti, razgledišč, počivališč, postavijo ograj, tabel z informacijami, opozorili in podobno, vendar tako, da se bistveno ne spremenijo lastnosti naravne vrednote ter, da je vidna podoba naravne vrednote čim manj spremenjena. Naravno vrednoto ali njen del, ki je posebej občutljiv na fizične učinke hoje, ki jih povzročijo obiskovalci, se uredi tako, da se onemogoči ogrožanje naravne vrednote
- Gradnja objektov, vključno z enostavnimi objekti, se v primeru, da ni drugih prostorskih možnosti zunaj naravne vrednote, izvaja tako, da se izkoristijo vse možne tehnične ali druge rešitve, da se naravna vrednota ne poškoduje ter, da je njena vidna podoba čim manj spremenjena
- Zemeljska dela (izravnavanje, poglobljanje terena, nasipavanje, zasipavanje) se na naravni vrednoti izvaja tako, da se ohranjajo lastnosti, zaradi katerih je del narave opredeljen za naravno vrednoto ter, da je njena vidna podoba čim manj spremenjena
- Vegetacijo na naravni vrednoti se lahko odstrani v primeru, da se s tem omogoči dostop, izboljša vidnost ali prepreči vpliv rastlinstva na vrednoto.
- Na slapiščih, slapovih in v koritih se ohranja naraven pretok.

#### **b. Pravila ravnanja iz ZTNP-1**

Vsako ravnanje, poseg ali dejavnost v narodnem parku je treba izvajati v obsegu, na način in z uporabo tehničnih pripomočkov, ki najmanj ogrožajo cilje narodnega parka, naravno ravnovesje, ugodno stanje rastlinskih in živalskih vrst, naravne, krajinske in kulturne vrednote v narodnem parku, kulturno dediščino in sam narodni park.

### 3. OSNOVNA IZHODIŠČA OBISKOVANJA SOTESKE

#### a. Izhodišča za obisk – trenutno stanje

Trenutno se za obisk Pokljuške soteske oglašujeta in uporabljata dve izhodišči, tudi kot izhodišči za dostop z motornimi vozili, in sicer:

S spodnje strani: z območja naselja Krnice pri Zgornjih Gorjah (parkirišče v Jeli, ki leži na območju nekdanjega skladišča za les) – zemljišče parc. št. 557/23 k.o. Zgornje Gorje (v lasti Občine Gorje); na parkirišču je postavljeno suho stranišče Kazuba, ki je v lasti in upravljanju Občine Gorje. Do parkirišča vodi lokalna cesta LC 012141 Krnica – Pokljuška soteska.



*Parkirišče v Jeli in dostopna občinska cesta z oznakami IZTNP*

Zaradi povečanega obiska Pokljuške soteske v visoki sezoni prihaja do velike obremenitve lokalne ceste LC 012141 Krnica – Pokljuška soteska skozi Krnico, ki vodi do obstoječega parkirišča v Jeli, parkiranja ob cesti in s tem povzročanja težav lastnikov zemljišč glede opravljanja vsakodnevnih dejavnosti, nelegalnega parkiranja na kmetijskih zemljiščih ob cesti, .... V poletni sezoni 2023 se je izkazalo, da v primeru nenačrtovanega zaprtja soteske Vintgar (v letošnjem primeru zaradi avgustovske poplave) lahko pride do prometnega kaosa na omenjeni cesti.

Z zgorne strani: z vasi Zatrnik, kjer pa ni ustreznih javnih parkirišč, hkrati je vstopno/izstopna točka zaradi številnih razlogov trenutno locirana ob državni cesti, dostop do izhodišča pa je neurejen, potencialno nevaren, ...



*Vstopno/izstopna točka na Zatrniku*

Edino javno parkirišče je locirano ob parkirišču ob gostišču Jager – območje, namenjeno parkiranju leži znotraj treh zemljišč, ki so v lasti treh lastnikov, in sicer Družbe za spodbujanje razvoja TNP d.d. v stečajju (manjši del tik ob gostišču), Občine Gorje in Republike Slovenije (začasni upravljavalec je Sklad kmetijskih zemljišč in gozdov). Parkirišče leži ob državni cesti RT-905/1096 Krnica-Mrzli Studenec.



*Parkirišče ob gostišču Jager na Zatrniku*

Druga potencialna lokacija za namen parkiranja za potrebe obiskovanja soteske je na delu zemljišča parc. št. 753/4 k.o. Zgornje Gorje, ki pa trenutno ni uradno parkirišče. Od te lokacije vodi nekdanja pot proti Pokljuški soteski, pri čemer pa je v zemljiškem katastru zamik med potjo na terenu in občinsko parcelo. Postopek ureditve meje je trenutno v teku. Poti v naravi po informacijah JZTNP sicer ni več oz. ji ni mogoče slediti.



*Lokacija zemljišča v lasti Gorenjske gradbene družbe pred podvozom*

Iz strani Zatrnika so zaznani primeri neupoštevanja oznak o prepovedi vožnje in parkiranja z motornimi vozili (razen za lastnike zemljišč) na javni poti JP 512872 do počitniškega naselja Klofutarica, ki jo posamezni turisti uporabljajo kot izhodišče za dostop do Pokljuške soteske.

### *Analiza obiskovanja soteske*

Na podlagi štetja obiska v Poključski soteski v letih 2019, 2020 in 2021 se ocenjuje, da je letni obisk soteske med 15000 in 20000 obiskovalci.

Na podlagi vpogleda v podatke »Strava global heatmap«, ki beleži aktivnosti tistih obiskovalcev, ki uporabljajo pametne ure in svoje aktivnosti v naravi povezujejo prek aplikacije Strava (zanesljivost podatkov je omejena glede na delež ljudi, ki uporabljajo te storitve, pri čemer so jasno določljivi relativni trendi obiskovanja), je mogoče ugotoviti, da večina ljudi kot izhodišče uporablja parkirišče Jela oz. dostop iz strani naselja Krnica, nato pa največji delež obiskovalcev opravi pot do najožjega dela soteske in nazaj. Po številu sledi delež tistih, ki se poda na krožno pot, ki jo je označil JZTNP. Razviden je tudi velik delež ljudi, ki gre skozi Poključsko sotesko po poti Juliana (ta se nadaljuje proti Mrzlemu Studencu) ter delež ljudi, ki bodisi nadaljuje svojo pot proti Zatrniku ali pa vstopa v sotesko s strani Zatrnika.



*Izsek iz aplikacije Strava, pri čemer bela barva ponazarja največji delež obiskovalcev, rumena sorazmerno manjšega in rdeča/vijolična še manjši delež. Podatki aplikacije Strava zelo dobro ponazarjajo, kako pomembno je usmerjanje obiskovalcev (digitalno in fizično na terenu).*

JZTNP ima dostop tudi do podatkov storitve Strava Metro, ki poleg trendov vsebuje tudi kvantitativne podatke. Iz teh je mogoče potrditi zgornje navedbe trendov obiskovanja soteske. Razmerje med številom obiskovalcev, ki sotesko obišejo iz strani Krnica proti tistim, ki uporabijo vhod/izhod s strani Zatrnika je cca 6:1.

#### **b. Izhodišča za obisk – predlog sprememb**

JZTNP skupaj z Občino Gorje predlaga ukinitvev parkirišča v Jeli (*za namen obiska soteske*) ter prestavitev izhodiščne točke za obisk Pokljuške soteske na parkirišče ob pokopališču v Zgornjih Gorjah. Občina Gorje namreč načrtuje razširitev parkirišča, njegovo ureditev ter omogočanje uporabe parkirišča kot izhodiščne točke za obisk Pokljuške soteske. Peščena površina v Jeli se v nadaljevanju krajinsko uredi, pri čemer se tudi dolgoročno dopušča možnost parkiranja (cca 5 parkirnih mest) za lastnike zemljišč.

Parkirišče v Zgornjih Gorjah pri pokopališču se uredi tako, da postane izhodiščna točka za obisk Pokljuške soteske, na njej se uredi vsa potrebna infrastruktura (info tabla, usmerjevalni stebrički), obiskovalce soteske pa se od parkirišča usmeri na obstoječo infrastrukturo - pohodniško pot Juliano. V Krnici se poleg obstoječe trase Juliane označi in po potrebi uredi še obstoječo peš pot skozi Krnico (glej Prilogo 1). V nadaljevanju dostopna pot sledi trasi Juliane do vstopa v Pokljuško sotesko, potem pa poteka po obstoječi trasi krožne parkovne poti, namenjene obisku soteske.

Na poti se postavi dodatna usmerjevalna infrastruktura (stebrički in usmerjevalne tablice), posebno skrb glede označevanja se nameni območju avtobusne postaje v Krnici, kjer se odstrani neustrezno, zavajajočo in zastarele informacijsko infrastrukturo (npr. tabla o kolesarski poti skozi Radovno, usmerjevalni stebrički za kolesarsko pot občine Gorje, staro tablo za Pokljuško sotesko, ...).

Na dveh kratkih odsekih skozi Krnico se uredi odvodnjavanje, po potrebi umesti manjše lesene stopnice in utrdi peščeno nasutje. V nadaljevanju se dostopna pot do Pokljuške soteske za obiskovalce popestri z informacijami o zanimivostih ob poti.

Osnovni namen prestavitve izhodiščne točke in ukinitvev parkirišča v Jeli je umikanje motornega prometa iz narodnega parka, še posebej iz območij naravnih vrednot in naravnih spomenikov ter omogočanje trajnostnega dostopa do tistih delov narave znotraj narodnega parka, ki so namenjeni in urejeni za obiskovanje. Na podlagi tega izhodišča JZTNP ne spodbuja načrtovanje novih javnih parkirnih prostorov na Zatrniku za namen obiskovanja Pokljuške soteske, saj ne želimo predstavljati problemov obstoječega parkirišča v Jeli na Zatrnik.

**Predlogi sprememb obiskovanja v ničemer ne želijo posegati v pravice domačinov glede uporabe zemljišč, dostopov do njihovih zemljišč in opravljanja dejavnosti. Predlogi sprememb obiskovanja želijo trenutno stanje, ki že vpliva na življenje ljudi, izboljšati.**

Ker predlagana izhodiščna točka s parkiriščem ter celotna trasa dostopne poti do Pokljuške soteske leži izven območja narodnega parka, je vloga Občine Gorje pri vzpostavitvi nove infrastrukture za namen obiskovanja Pokljuške soteske ključnega pomena.

**Usmerjanje in komuniciranje obiskovanja parkovne poti skozi Pokljuško sotesko se izvaja na način, da se kot osnovno izhodišče obiska navaja/komunicira dostop s strani Zgornjih Gorij in Krnice, obisk Zatrnika pa se vključuje kot dopolnitev krožne poti, predvsem v smislu možnosti združevanja obiska z gostinsko ponudbo.**



Iz smeri Zatrnika se obiskovalce trenutno zaradi nerešenih vprašanj v zvezi z javnimi parkirišči ter v zvezi z ureditvijo javne poti čez travnik zahodno od gostišča Jager, usmerja po obstoječi trasi, ki se odcepi od državne ceste severno od gostišča Jager. V kolikor ne pride do rešitve določite javne poti v naravi ter posledično možnosti parkiranja na površini pred nadvozom, se ponovno pripravi predlog ureditve peš površine ob državni cesti (vključno s prehodom za pešce) med gostiščem Jager in vstopom na pot proti soteski.



*Predlog sprememb dostopa do Pokljuške soteske (v nadaljevanju Priloga 1)*

#### c. **Ukrepi za realizacijo predlaganih sprememb**

##### 1. **Ureditev parkirišča pri pokopališču v Zgornjih Gorjah**

Občina Gorje naroči pripravo dokumentacije za ureditev parkirišča in izvede gradbena dela za vzpostavitev novega parkirišča. Do celovite ureditve parkirišča se uporablja obstoječe peščeno parkirišče ob pokopališču. JZTNP v sodelovanju z občino pripravi predlog ureditve parkirišča v smislu informacijske infrastrukture (tabla, stebrički, ...).

##### 2. **Sanacija dveh krajših odsekov poti skozi Krnico**

Na krajših dveh odsekih, ki premostita višinsko razliko med spodnjo in zgornjo ledeniško-rečno teraso, na zemljiščih parc. št. 734 in 737/8 k.o. Zgornje Gorje (obe v lasti Občine Gorje) se na obstoječih peščenih poteh uredi odvodnjavanje, utrdi peščeno površino in po potrebi na najbolj strmih delih izvede lesene stopnice.



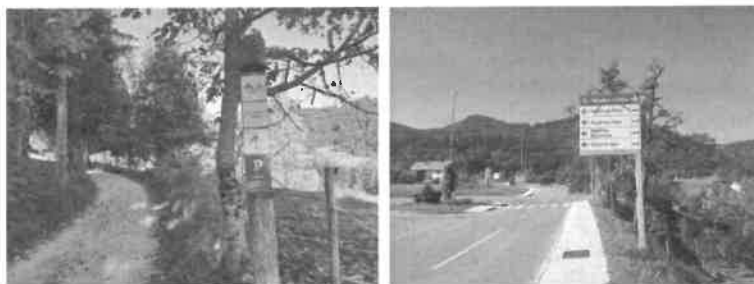
*Lokaciji potrebnih ureditev odvodnjavanja in sanacijo obstoječe poti*

**3. Ureditev prometnih režimov z ustrežno signalizacijo oz. ovirami za dostop na LC 012141 Krnica – Poključka soteska**

Občina Gorje na dostopni občinski cesti do vhodne točke v sotesko (Jela) uredi prometno signalizacijo oz. po potrebi namesti ovire z namenom preprečevanja dostopa z motornimi vozili in nelegalnega parkiranja na kmetijskih zemljiščih. Predlagano rešitev se uskladi z medobčinskim inšpektoratom z namenom učinkovitega nadzora.

**4. Fizična ukinitvev parkirišča v Jeli, odstranitev fizičnih usmerjevalnih znakov in v skladu s Prilogo 1 izvedba dodatnih usmerjevalnih stebričkov oz. oznak za spremenjen način obiskovanja**

JZTNP skupaj z občino Gorje odstrani vse fizične oznake, ki usmerjajo dostop z motornimi vozili do obstoječega parkirišča v Jeli. Parkirišče se v naslednji fazi po potrebi krajinsko uredi (zasaditev, sanacija, namestitev klopi, ...). Vzpostavi se sodobna in učinkovita infrastruktura za obiskovalce, ki pridejo z lastnimi kolesi (kolesarnica). Odstrani se tudi oznaka na usmerjevalni tabli ob državni cesti na križišču ob avtobusni postaji v Krnici (poziv DRSI). Dopušča se možnost parkiranja (cca 5 parkirnih mest) za lastnike zemljišč.



#### **5. Sprememba načina obiskovanja na digitalnih zemljevidih, zloženkah, kartah**

JZTNP na vseh svojih digitalnih medijih, zloženkah in kartah (platforma OutdoorActive, MaPZS, ...) vnese spremembe načina obiskovanja ter komunicira usklajen in dogovorjen način obiskovanja soteske.

#### **6. Učinkovito obveščanje novega načina obiskovanja soteske ter po potrebi povečanje frekvence javnih prevozov do Krnice**

JZTNP in Občina Gorje prek svojih kanalov obveščata javnost glede spremenjenega načina obiskovanja soteske. Medobčinsko redarstvo redno preverja nov prometni režim. Preveri se dosedanje frekvenco javnih prevozov do Krnice, spremlja se povpraševanje in potrebe obiskovalcev ter po potrebi (v dogovoru z občino Bled) poveča frekvenco javnih prevozov do Krnice in razširi časovno obdobje izvajanja prevozov (npr. od 15.5. do 15.10). Poleg parkirišča ob pokopališču v Zgornjih Gorjah, ki se načrtuje kot glavna vstopna točka za potrebe obiskovanja Pokljuške soteske (v primeru obiska z avtomobilom), se javnost obvešča o možnostih dostopa z javnim prevozom do Krnice, kjer se pot ustrezno naveže na Juliano in novo dostopno potjo iz Zgornjih Gorij.

#### **d. Nosilna zmogljivost obiskovanja soteske**

JZTNP je v letu 2023 naročil izdelavo ocene nosilne zmogljivosti obiskovanja Pokljuške soteske in predlogov dodatnih ukrepov za usmerjanje obiskovanja. Na podlagi pridobljene ocene in predlogov bo JZTNP po potrebi dopolnil dokument načrta obiskovanja Pokljuške soteske.

Pripravila:

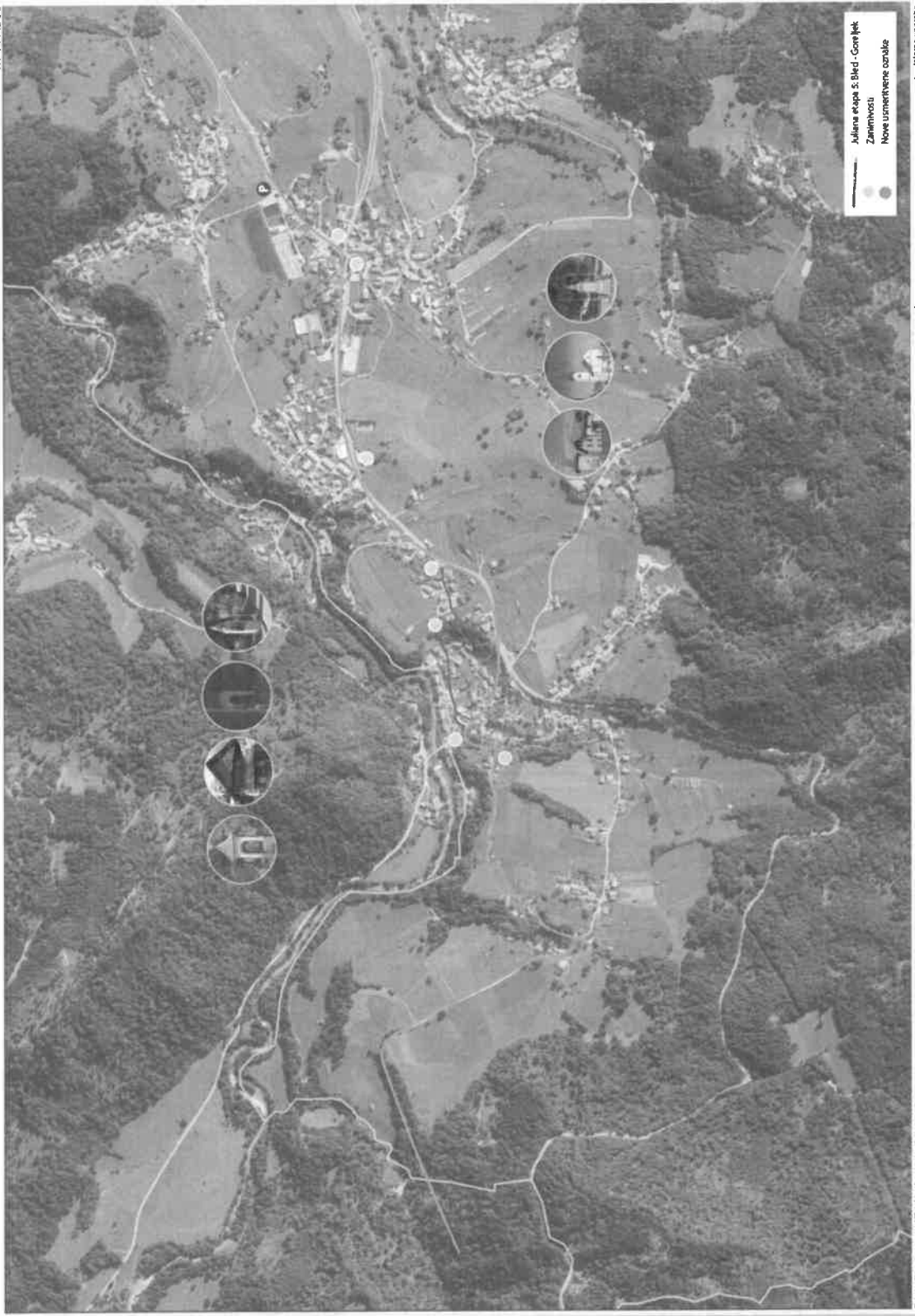
Aleš Zdešar, Strokovna služba JZTNP  
Moja Pintar, Informacijsko izobraževalna služba JZTNP

Priloge:

- Priloga 1: Predlog nove trase dostopa do soteske in predlog dodatne infrastrukture



M 1:7.500



Merno uporaba

Pripravljeni na upravi Triglavskega narodnega parka

**Pobuda svetnika Pavla Jamnika z dne 16. 10. 2024 in dodatna vprašanja z dne 13. 12. 2024**

K 1. vprašanju (Akcijski načrt za financiranje parkovnih lokalnih skupnosti) je bilo zastavljeno dodatno vprašanje, ki se glasi: »*Prosim še za dodatno informacijo ali je bilo ugotovljeno, da so projekti skladni oziroma, če kateri od projektov ni bil kako je odreagiral JZ TNP?*«

K 4. vprašanju (Znak kakovosti Triglavskega narodnega parka) so bila zastavljena dodatna vprašanja, ki se glasijo: »*a) kolikokrat se je v letu 2023 sestala komisija in koliko znakov kakovosti je bilo podeljenih v letu 2023?*

*b) kaj v vlogi kot kriterij upravičenosti navaja konkretni prosilec, gostišče Kekec za prejem znaka?*

*c) s čim je Komisija utemeljila upravičenost dodelitve znaka?«*

**Odgovori Javnega zavoda Triglavski narodni park**

**Odgovor na dodatno vprašanje k 1. točki pobud in vprašanj (Akcijskega načrta za financiranje parkovnih lokalnih skupnosti 2024):**

*Prosim še za dodatno informacijo ali je bilo ugotovljeno, da so projekti skladni oziroma, če kateri od projektov ni bil kako je odreagiral JZ TNP?*

JZ TNP je skladno z Uredbo o merilih in kriterijih za spodbujanje in financiranje projektov, investicij ter izvajanje dejavnosti v Triglavskem narodnem parku (Uradni list RS, št. 116/21) na podlagi prejetih dokazil in listin (kopije računov, dokazila o plačilu storitev in blaga, druga dokazila, ki so dokazovala izvedbo načrtovanih aktivnosti po posameznih projektih) pregledal projekte in dne 20. 11. 2024 vsem občinam izdal izjavo glede skladnosti posameznih projektov z akcijskim načrtom.

V primeru ene izmed občin, je bil zahtevak s strani MNVP naknadno delno zavržen zaradi neskladnosti investicijske dokumentacije s predpisi, ki urejajo javne finance. Za dva projekta te občine je bila s spremembo višine zahtevka investitorja pripravljena tudi nova izjava JZ TNP.

**Odgovor na dodatna vprašanja k 4. točki pobud in vprašanj (Znak kakovosti Triglavskega narodnega parka):**

*a) kolikokrat se je v letu 2023 sestala komisija in koliko znakov kakovosti je bilo podeljenih v letu 2023?*

Komisija glede Znaka kakovosti Triglavskega narodnega parka se praviloma sestaja enkrat letno. V letu 2023 je Znak kakovosti Triglavskega narodnega parka pridobilo 20 novih nosilcev.

*b) kaj v vlogi kot kriterij upravičenosti navaja konkretni prosilec, gostišče Kekec za prejem znaka?*

Omenjeni prosilec je v vlogi za pridobitev Znaka kakovosti Triglavskega narodnega parka navajal ohranjanje kulturne dediščine.

*c) s čim je Komisija utemeljila upravičenost dodelitve znaka?«*

Ohranjanje snovne in nesnovne kulturne dediščine je bil skladno s pravilnikom in utemeljitvijo direktorja, razlog za odločitev komisije in posledično podelitev znaka kakovosti omenjenemu prosilcu.