



hiše
naših
dedov

hiše
naših
dedov

HIŠE NAŠIH DEDOV

Avtorja

Maj Juvanec
Borut Juvanec

Založnik

Zavod NaNovo, Ljubljana

Fotografije

Borut Juvanec (str. 4, 15, 22, 23, 28, 30, 34, 35, 36, 38, 39, 43, 46, 47, 48 sp., 49 zg., 52 zg., 54, 55, 56, 64, 65)
Maj Juvanec (str. 6, 18, 19 sp., 26, 27, 40, 42, 44, 48 zg., 50, 51, 52 sp., 57, 58 zg., 60, 61 zg.)
Luka Markež (str. 31)
Vladimir Knific (str. 24)

Oblikovanje in prelom

Peter Bulovec

Lektoriranje

Iza Lucija Korošec

Izdaja

PDF eKnjiga: prva elektronska izdaja

ISBN

978-961-95048-6-4 (PDF)

Ekipa projekta *Hiše naših dedov*

Maj Juvanec, Peter Bulovec, Aleša Mrak Kovačič, Damijan Gašparič, Uroš Jereb, Boštjan Peršolja, Žiga Gruden, Borut Juvanec v tesnem sodelovanju s Sašo Roškar (Zavod za varstvo kulturne dediščine RS) in upravljavci oz. skrbniki hiš: Tina Komac, Aleš Zdešar, Petra Mlakar (Javni zavod Triglavski narodni park), Matjaž Koman, Urška Aljančič (Zavod za turizem in kulturo Žirovnica), Aljaž Pogačnik, Špela Milat (Gornjesavski muzej Jesenice), Anja Postrak (Gorenjski muzej Kranj), Verena Vidic Štekar (Muzeji Radovljiske občine), Bojan Knific (Tržiški muzej), Tea Beton, Mitja Kapus (TKD Kamna Gorica) in Anže Habjan
<http://hisededov.si/>

Sofinanciranje

Projekt *Hiše naših dedov* finančno podpira Ministrstvo za okolje in prostor RS

© 2022 Avtorji

Kataložni zapis o publikaciji (CIP) pripravili v
Narodni in univerzitetni knjižnici v Ljubljani
COBISS.SI-ID 134049283
ISBN 978-961-95048-6-4 (PDF)

VSEBINA

5	Uvod
7	Arhitektura, istovetnost, dediščina

Hiše naših dedov

18	Pocarjeva domačija
22	Liznjekova domačija
26	Oplenova domačija
30	Kurnikova hiša
34	Finžgarjeva hiša
38	Šivčeva hiša
42	Prešernova hiša
46	Mežnarija
50	Fovšaritnica
54	Jalnova hiša
56	Kajžnkova hiša
60	Kasarna
64	Čopova hiša



UVOD

Kadar nismo ravno na sprehodu v naravi, nas obdajajo hiše. V njih prebivamo, večina pa nas v njih ali med njimi preživi tudi dobršen del službenega časa.

Okolje, ki ga hiše ustvarijo, pomembno vpliva na kakovost našega življenja, na naše počutje in celo paleto dejavnosti, ki jih lahko ali pa ne moremo izvajati. Hiše, arhitektura in kulturna krajina so zelo pomemben del naših življenj.

Današnji način življenja se razlikuje od načina življenja, ki so ga poznali naši starši ali celo stari starši. Pa vendar izhaja prav iz tega – iz preteklosti. Danes namreč nadgrajujemo izkušnje in rešitve naših dedov in jih prilagajamo novim – sodobnim in lastnim – potrebam. Ne začenjamo z ničle, ampak gradimo na utrjenih temeljih, ki so jih postavili naši predhodniki. Drugače povedano: zahvaliti se moramo naši dediščini ... v vseh njenih oblikah.

Kar nekaj starih hiš smo uspeli ohraniti ali rekonstruirati v obliko, kakršno so imele, ko so v njih živele naš babice in dedje. Včasih je bila kultura bivanja zelo raznolika. Od hiš revnih in bogatih kmetov do hiš obrtnikov, delavcev v manufakturah in kasneje v industriji. Od mogočnih domačij do skromnih najemniških sob oziroma stanovanj v večstanovanjskih hišah.

Nekatere od teh hiš so danes dostopne javnosti in lahko vanje vstopimo kot obiskovalci. Večina teh, zaenkrat z območja zgornje Gorenjske, je zbranih v projektu *Hiše naših dedov*. Predstavljene so s podatki za obisk in z njihovimi značilnostmi. Da jih bomo lažje obiskali in bolje razumeli.

Naš namen je bil, da se spoznamo z dediščino, ki so nam jo zapustili naši dedje, da jo razumemo in se od nje tudi kaj naučimo, posledično pa jo tudi nadgradimo. Da nas navdihne s svojimi rešitvami, ki so že prestale najzahtevnejši test, test časa. Enostavno, da nas očarajo s svojo lepoto in opolnomočijo za našo prihodnost. Za dediščino, ki jo bomo mi (so)ustvarjali in predali našim zanamcem.



OPLENOVA HIŠA
MUZEJ

Borut Juvanec

ARHITEKTURA, ISTOVETNOST, DEDIŠČINA

Življenje enega samega človeka ni tako pomembno, preživetje človeštva pa je. Osnovno človekovo poslanstvo je torej preživetje v različnih okoliščinah. A ne za vsako ceno. Življenje in delo posameznika morata biti v skladu z drugimi, ob golem preživetju pa še obogatena z ostalimi dejavnostmi. To je predvsem kultura, ki jo človek kaže do sočloveka z odnosi, glasom, pisavo, risbo ... Tridimenzionalna risba lahko v kulturi služi kot kip, model ali v večjem merilu kot arhitektura. Tako risba kot kip izražata človekovo kulturo prostora, arhitektura pa ob tem omogoča še življenje, delo in udobje.

Arhitektura ni najpomembnejša stvar v našem življenju. Zagotovo pa je najvidnejša. In kakor trdno stoji človek, tako trdno stoji tudi njegova **arhitektura**.

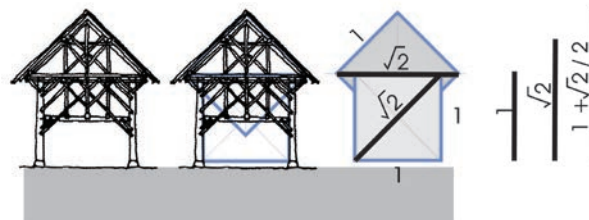
Arhitektura

Arhitektura zagotavlja življenje, delo, varnost, preživetje, udobje ... Ne gre le za lažje preživetje ali delo: okoliščine, ki nudijo možnosti za večje udobje in manj napora, ustvarjajo tudi boljše rezultate dela. Risbe prazgodovinskega človeka v Altamiri niso plod lačnega človeka. Že samo to dejstvo veliko pove o pomenu arhitekture v našem življenju.

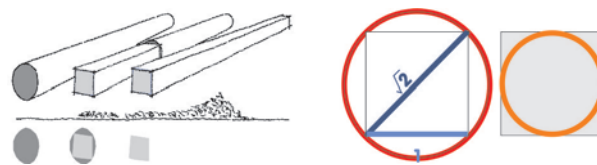
Arhitektura je oblikovanje prostora. To oblikovanje ima dve obliki: vsebinsko in fizično. Vsebinsko ureja odnose znotraj zgradbe, njeno obliko in odnose do okolja.

Tloris arhitekture je osnovni element organizacije človeka znotraj zgradbe. Človekovo bivališče izhaja iz kroga, kjer imamo najprej ognjišče in ljudi, ki sedijo okrog njega – v krogu. Zaradi vplivov od zunaj in ognja, ki deluje radialno od znotraj, je tudi prva zaščita, zgradba, okrogla. Radialnost pomeni enakovrednost na isti razdalji. To je teorija, v praksi pa nastopajo ob človeku še drugi elementi, predvsem živali. V krogu se srečamo s fenomenom enakovrednosti, ogenj vse enako greje. V praksi pa nastopijo razlike: udomačen bivol je velik, okoren, a za človeka pomembnejši od kokoši, ki je majhna in zato tudi manj pomembna. Rezultat je torej razlikovanje. Ampak to se dogaja tudi s človekom: razlikujemo potrebe njegovega bivanja, pa tudi dela. Prostore prilagaja dejavnostim: bivanju, delu, počitku, ogrevanju, higieni. V arhitekturi sledi temu tloris zgradbe.

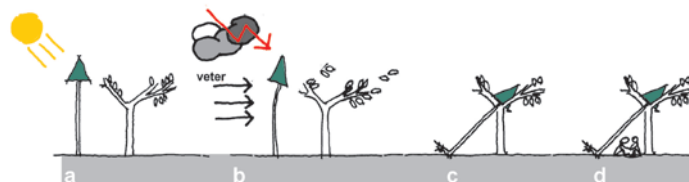
Oblika je pomembnejša, kot si mislimo. Ne gre le za lepoto, gre za prikaz vsebine in za odnos do okolja. Kurnik se od govejega hleva loči predvsem po velikosti, stolp pa se od zvonika razlikuje po velikosti, obliki in predvsem po namembnosti. Gasilski stolp je namenjen sušenju cevi, zvonik se pne v višino zaradi večje slišnosti, pa tudi zaradi vidnosti in osnovne značilnosti, da se verski objekt tudi na videz loči od bivalnih hiš. Temeljne značilnosti oblike so odnosi razsežnosti ploskev, ki se druga drugemu prilagajajo ali pa izstopajo. Cerkev se prilagaja številu ljudi, zvonik pa izstopa, ker dokazuje svojo pomembnost. Ob vseh fizičnih značilnostih, ki jih lahko tehnično v celoti dokažemo, pa ima oblika še element vrednotenja. To pa je individualna kategorija, vezana na posameznika in na njegovo znanje in kulturo. Lepote ni mogoče dokazati, zagotovo pa je večja, če nastopa v kompoziciji čim več usklajenih elementov in je celota skladna tudi z okoljem.



Sloki dvojni vezani kozolec nad Savo in Ljubljano je grajen v razmerju ena proti korenu iz dve, to je s kvadratom in z njegovo diagonalo.



Kvadratni koren iz dve izhaja iz kroga in kvadrata: v praksi pa je to krogu včrtan kvadrat, ko so naši dedje iz okroglega hloda iztesali kvadratni tram.



Narava je najboljša učiteljica: tudi ujma ima dobre strani. Drevo raste ob drevesu: a) skladna rast v miru; b) temni oblaki, veter in strela, drevesa vztrajajo; c) ujma drevo podre, a se zatakne v krošnjo drugega; d) dve drevesi predstavljata konstrukcijo, ki omogoča zatočišče. Človek pa je naredil korak naprej in to konstrukcijo spremenil v svoje prvo leseno zatočišče.

Okolje je tisti element, ki je izvoren v svoji prvotni, neokrnjeni obliki. Zavedati se moramo, da je vsaka gradnja v okolju nov element, tujek, ki pa lahko okolje plemeniti ali pokvari. In spet gre za skladnost, za odnos detajla do celote in za harmoničnost okolja. Pri tem nastopi nov element: značilnost. To so posebnosti, ki določajo tako posamičnost kot celoto in ki se praviloma pojavljajo večkrat, v določenem ali v izbranem redu.

Red je sistemsko pravilo, medtem ko je recept fizično navodilo. Najboljši primer je kozolec: grajen je v razmerju $1 : \sqrt{2}$, kjer je koren iz dve diagonala kvadrata s stranico ena. Tako nastopa kvadrat znotraj konstrukcije telesa in se ponovi v strehi, zavrten za 45 stopinj. Velika večina kozolcev je grajena tako, a dva nista enaka. Kozolec ni grajen po receptu, ampak z redom, ki so se ga naši dedje vestno držali.

Značilnosti arhitekture v odnosu do človeka, do narave in človeka v arhitekturi, ob njej in z njo pa predstavljajo posebno kategorijo: **istovetnost**.

Identiteta in istovetnost

Istovetnost je slovenska beseda za identiteto, ki jo pogosteje uporabljamo, ker je tuja, fina in imenitna. Slovenska inačica je v javnosti kot sopomenka manjvredna, je preprosta in povedana kar v slovenščini. To je ključni problem naše kulture.

Beseda istovetiti pomeni, da se postavimo v vrsto z drugimi, da se primerjamo in se s tem nezavedno ocenjujemo. A tega se nekateri tako zelo bojijo.

To je drugi problem. Biti drugi med vrhunskimi zagotovo ni sramota. Zato je izjava, da je "bronasta medalja kakor zlata", nesmiselna. Bron je bron, ni zlato, a je zato tretje mesto med vrhunskimi še vedno izjemen dosežek.

Neumnost pa je delovanje v nasprotju z umom, ki je pogosto vezana na nevednost. Nevednost

je nevarna. Umen človek dela le tisto, kar zna, pozna in obvlada. Obvladovanje stvari pa predstavlja predvsem aktivno razumevanje. Medtem ko manj umen človek vidi le sebe, bo umni opazoval okolje, se nanj odzival in se iz videnega kaj naučil. Pri tem je bistvo: razumevanje.

Za razumevanje pa moramo biti za videno najprej odprti, potem moramo to povezati z izkušnjami, šele s poskušanjem pa lahko znanje prenesemo tudi v prakso, v delovanje. Zelo razširjen slovenski rek je: "Neumen kmet ima velik krompir." Verjamete?

Če bi bilo to res, bi bili vsi kmetje neumni in vsi bi imeli velik krompir. In veliko denarja. Verjetno se lahko vsi strinjamo, da temu ni tako.

Ampak učiteljica ni samo narava, to je lahko tudi ded ali učitelj v šoli. In če nam učitelj kaže krog in njegov polmer ter poudarja število šest, nam to dokazuje s preslico, z znakom, podobnim rožici v krogu. To je zahtevna risba, vezana na krog, na njegov center in na polmer. Definicija je taka: "Krog je geometrijsko mesto točk, ki so enako oddaljene od centra." Ob tem omenja število 3,14 in grško črko "pi". Kar zahtevna teorija. Imenitnejša in preprostejša pa je risba.

Praksa je torej le udejanjanje in poenostavljanje teorije, čeprav je lahko v zahtevnejših izvedbah tudi obratno – da je teorija poenostavljen prikaz prakse. Za to je treba uporabiti pamet ali um.

Značilnost pa je ponavljanje enakih elementov: oblik, korakov, dejavnosti ... Pri tem velja omeniti, da gre za zahtevnejšo stvar.

Za konstrukcijo in kompozicijo je pri zgradbi najpomembnejše razmerje, ki ju tudi določa. Razmerje ploskve ali prostora pa je značilno le, če se ponavlja isto razmerje.

Pri enotnih razmerjih, ki določajo značilnost sklopa zgradb ali vasi (tudi več vasi), je zahtevnejše. Pojavljati se mora na večjem številu zgradb in to

čim večkrat enako, na enak način. Pri tem gre za meritve samega telesa od temelja do kapi, za gabarit ali skrajne meje objekta, mnogokrat pa spodnji del določa streha, ki je na telo zavrnjena pod kotom 45 stopinj. Pri tem odprtine navadno poudarjajo temeljno razmerje.

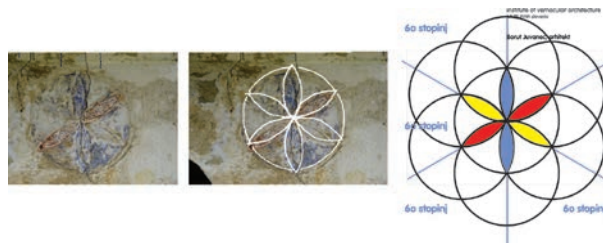
Če ima vsaka hiša svoje razmerje, skupnega razmerja pač ni.

Računati je treba, da so bili naši predniki zagotovo umni in so razmerja uporabljali, ne da bi poznali teorijo razmerij. Zatorej so uporabljali tista, ki so preprosta ali jih lahko konstruiramo s pomočjo preprostih orodij. To so predvsem razmerja, ki temeljijo na kvadratu (tram), kvadratnem korenu iz dve (diagonala kvadrata), na dveh kvadratih, krogu. Zlatega reza, čeprav je povzet po človeku, pa zaradi zahtevnega izraza v vernakularni arhitekturi skoraj ne najdemo.

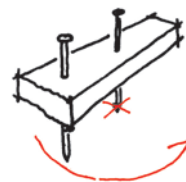
Naši dedje niso bili šolani, znanje so nasledili od deda na očeta, od očeta na sina, ki so ga plemenitili iz izkušnjami. Za njimi pa je ostala pomembna sled: **dediščina**.

Dediščina

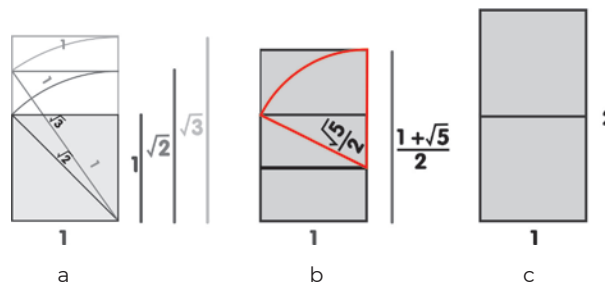
Ob stari arhitekturi se vedno sprašujemo, zakaj je pomembna. Njen pomen se ne kaže ne v starosti in ne v izvedbah, pač pa v razvoju. Razvoj teče od preprostega k zahtevnemu, a je odvisen tudi od okoliščin, od dosegljivega materiala, spretnosti avtorja in njegove želje, da bi ustvaril kaj novega. Pri tem je pomembna dediščina: od dedov je dobil znanje, ga z delom plemenitil s svojimi izkušnjami, da bi izdelal kaj dobrega, boljšega od tistega, kar je že obstajalo. Ne gre za drugačnost, govorim o izboljševanju. Izboljšava lahko teče na različnih področjih: z boljšim delovanjem, s priročnostjo, z drugimi materiali, narejena je lahko z manj vložene delo, lahko je lepša. Lepota je seveda individualna kategorija,



Preslica je najpreprostejša oblika, ki jo v geometriji narišemo s šestilom. To je zahtevno in precizno orodje, a ga je možno tudi poenostaviti.



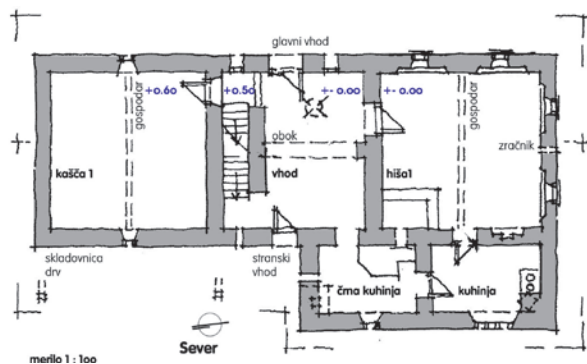
Šestilo so naši predniki izdelali kar iz deščice in dveh žebeljev. Zahtevno orodje je s pametjo možno narediti tudi prav preprosto.



Razmerje je odnos dveh količin v ploskvi dveh razsežnosti. Predniki so ta razmerja uporabljali, a le najenostavnejša. Na skici so predstavljeni trije sistemi: a) rast z diagonalo (s kvadratnim korenom), b) zlati rez in c) dva kvadrata. Pri tem je zlati rez zaradi zahtevnosti najmanj uporabljen, čeprav je grajen po človeku.



Lesena arhitektura včasih kaže svojo konstrukcijo ali pa je ometana in zaščiten z apnom. Kamniti so seveda temelji in pa zid za pečjo (Janeževa domačija, Strojna na Koroškem, 1986).



Izjemna Goljeva domačija na Ovsišah je grajena iz treh delov: veže na sredini, dveh bivalnih delov v nadstropjih, na drugi strani pa iz kleti oziroma shrambe in kašče. Konstrukcija je pretežno kamnita in zidana v opeki, obok zgornje kašče pa je celo lesen (Ovsiše, 2020).

vse drugo naštetu pa se odraža v uporabi. Sodobna ključavnica na luknjice je izum zadnjih desetletij. Izum? V Jemnu najdemo lesene, okorne in velike ključavnice, ki delujejo na enak princip. Jemenska arhitektura in oblikovanje nista stari le nekaj deset let. Ampak strojniki, ki so izumili tako ključavnico, so jo naredili povsem na novo – gre za izviren, edinstven izum. Če bi poznali zgodovino ključavnic, bi do njega prišli prej, nadaljevali bi na že obstoječih rešitvah in morda bi naredili kaj boljšega, na vsak način pa hitreje. Dediščina je neverjetna stvar.

Ko govorim o starosti, velja omeniti še misel, da je vse, kar je staro in deluje še danes – dobro. Ker je preživelo vsa ta leta in ker deluje. Zato je dediščina v arhitekturi tako zelo pomembna.

Zdaj pa pridemo do novega spoznanja, da je to dediščino treba najprej poznati, jo razumeti in ovrednotiti, da jo lahko končno cenimo in smo nanjo ponosni. Na arhitekturo smo lahko tudi Slovenci ponosni, saj imamo hiše iz zemljin, kamna in iz lesa na povsem različnih območjih, tudi s prav posebnimi značilnostmi.

Ob vseh tehničnih možnostih, zgledih in dosegljivosti, ki se v času večajo, pa je ključno vprašanje: kaj je temeljna značilnost lokalne arhitekture in kaj je **izvornost**?

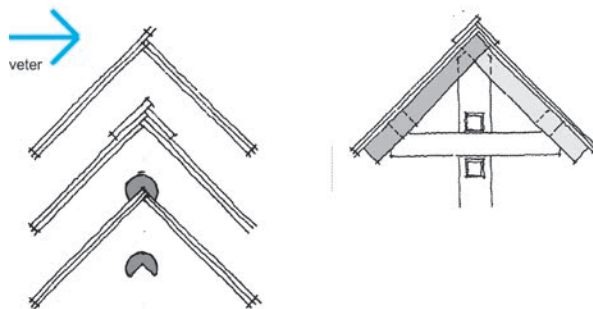
Izvornost

Beseda je vezana na "izvor": začetek, prvotno stanje in tudi prvotno uporabo. Pri tem pridemo do problema razvoja. Razvoj je stopnja rasti, povsem naravno pa vsaka sprememba vnaša novosti. Novost je element z različnimi posledicami: konstrukcijska rešitev je lahko trdnejša, trajnejša, cenejša, lepša. Ne more pa biti boljša v absolutnem smislu: na nekem področju je lahko boljša, drugje slabša ali celo uničujoča. Naklon strehe, na primer, ki je v Sloveniji vedno 45 stopinj, bi

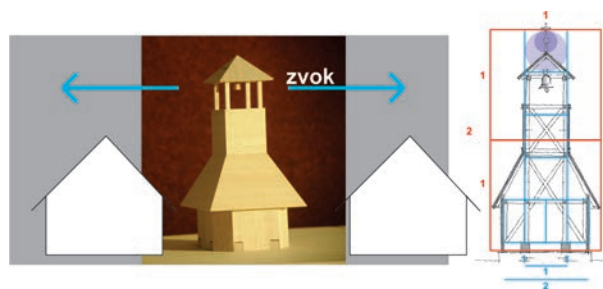
bilo s sodobnimi materiali možno nadomestiti z blažjim, cenejšim, morda trajnejšim in vseeno tehnično brezhibnim. Ampak naklon je temeljna značilnost vse kompozicije, zato ga ne smemo spreminjati. Pri tem so izvornost, zgodovinska in tehnična značilnost pomembnejše od cene, dosegljivosti ali preprostega vzdrževanja. Izvirne oblike kozolca ne moremo spreminjati: cenejša in dosegljivejša kritina v blagem naklonu bi njegovo obliko bistveno spremenila, s tem pa bi podrla harmonično kompozicijo naše najznamenitejše arhitekture.

Ob izvornosti pa nastopi še en element, **izvirnost**. Ta predstavlja novost, ki v svetu še ni videna in je avtorsko delo posameznika. Taka rešitev je lahko boljša na nekaterih področjih, a je na značilnih objektih ali v njihovi bližini lahko udejanjena le v okviru izvornosti, torej prvotnih oblik in razmerij. Izvirno obliko kozolca v jeklu je Pseiner predlagal leta 1822. Zagotovo bi bilo to boljše za industrijo jekla, ne pa tudi za seno, ki bi se na jeklenih palicah ob močnem soncu žgalo, predvsem pa je jeklo v nasprotju z definicijo kozolca, ki pravi, da je to lesena tesarska konstrukcija. Teoretično je to zagotovo izvirna rešitev. Slovenci je nismo sprejeli, saj jeklena konstrukcija seveda ni kozolec. Nemško knjigo so izdali še nekajkrat, a brez vsakršnega odmeva. Izvirnost je zagotovo pomembnejša od izvornosti.

In zato je tako bistveno, da kozolec ohranimo v izvorni obliki. Pri tem obstaja tudi nekaj rešitev, ki jih lahko toleriramo. Lesena "baba", temeljni del lesenega stebra v zemlji, zagotovo gnije in propada, zato kamniti spodnji del ni greh. Kozolec je uporabna arhitektura in ne etnološki spomenik, zato je skrbno oblikovan betonski steber stegnjenega kozolca sprejemljiv. Omogoča predvsem daljšo življenjsko dobo in **ohranjanje**. Predstavlja izboljšavo in razvoj konstrukcije.



Naklon ena proti ena izhaja iz kritine: voda tako z lesene in slamnate kritine najbolj odteka, material pa se tako tudi najbolj suši. Naklon je odvisen tudi od poenostavljenega zažagovanja, ki pozna le dve smeri: povprek in počez (90 in 45 stopinj). To je značilnost vse slovenske arhitekture, tudi kamnite na Krasu. Zgradba, ki ima drugačen naklon strehe, je lahko le še spaček.



Vernakularna arhitektura severovzhodne Slovenije pozna predvsem pritlične zgradbe, ki stojijo druga ob drugi skladno in harmonično. Verski objekt, ki je na vasi edini, zato izstopa: po obliki in višini. Zvonik ima še eno značilnost – ker po višini izstopa, s tem omogoča večjo slišnost svojih zvonov (Kamovci, 2015).

Ohranjanje

Ohranjenost je posledica ohranjanja izvornega stanja. Dolžnost kulturnega človeka je ohranjati dediščino, ker je ta plod značilnosti, stoletij uporabe, tudi razvoja. Pri ohranjenosti arhitekture je ob skrbnem tekočem vzdrževanju pomembno tudi varovanje.

Vzdrževanje je zelo zanimiva zadeva: glinaste stene bivalnih stolpov v Jemnu niso navpične, temveč so poševne, da po njih polzi dež, ki z vodo moči in popravlja razpoke v glini. To je najnaravnejše in najpreprostejše vzdrževanje. Okenske odprtine so tam vedno sveže prebeljene z apnom. Pravijo, da je to "proti duhovom". V resnici gre za dezinfekcijo, da ne bi v prostore lezli insekti, ki prenašajo bolezni.

Tekoče in redno vzdrževanje je včasih tudi vrsta prisile. Pri nas mora biti hiša sveže prebeljena za pomladne praznike, sicer bodo bogovi hudi. Ne gre za prisilo religij, gre za postavitve roka, ko je treba vzdrževanje hiše obnoviti. Brez tega bi propadla že marsikatera hiša.

Védenje o starih opravilih v zvezi z domačijo je časovno vezano na starejše ljudi, ki danes še vedo marsikaj, jutri bo morda prepozno. Vedno težje je priti do posameznikov, ki še kaj vedo in so pripravljeni kaj povedati. Pogovori, spraševanja lahko prinesejo na dan marsikatero sliko ali predmet s podstrešja, ki bi se sicer v prahu izgubila. Prav zato je šolanje tako pomembno, ne glede na to, ali gre za formalno ali neformalno **izobraževanje**.

Izobraževanje

Izobraževanje niso le šola, občolske dejavnosti in raziskovanje. Gre za odkrivanje detajlov, dejstev, delovanja, oblik in postopkov na vseh področjih. Ob redni šoli so to premišljevalnice, ki spodbujajo abstraktne misli, ki bistveno pripomorejo k

razumevanju praktičnih problemov. Delavnice razvijajo spretnosti. Klasična predavanja so vir podatkov in znanja. Razstave predstavljajo grafično gradivo strok, znanosti in umetnosti z nizom načinov. Raziskovanje pa zahteva določeno predznanje in izkušnje v njegovi interpretaciji. Znanost je vrhunsko delo vseh strok, tudi umetnosti. Pri teoretskih znanostih gre za razumevanje in smisel problemov, pri tehniških – kamor spada tudi arhitektura – pa predvsem za izvedbo smisla v oprijemljivi obliki.

Kultura je snovna in nesnovna. Ta dva elementa nista nikoli nezdružljiva, več: prepletata se in dopolnjujeta. Ko govorimo o zgodovinskih dejstvih, interpretacijah, velikih možeh, domačijah, v katerih so živeli in delali, odnosih v družbi določenega časa, o šegah in navadah, je predstavljanje izjemno težko in ni nikoli enoznačno, zahteva nekaj več.

Možnosti, ki se odpirajo pri pospeševanju procesa odkrivanja, znanja in razumevanja, se kažejo v povezovanju, kar je tudi bit **kulture**.

Kultura

Kultura je po *Slovarju slovenskega knjižnega jezika* "skupek dosežkov, vrednot človeške družbe kot rezultat človekovega delovanja ali ustvarjanja". Kultura pa je seveda tako snovna kot nesnovna. Arhitektura je še kako otipljiva, torej predstavlja snovni del, a je tesno vezana tudi na misel, ki je vodila graditelja, lastnika in uporabnika, da je zgradil to, kar vidimo danes. V arhitekturi je kultura predvsem odnos do materiala, ko gre za konstrukcijo. Pri kompoziciji pa je to sestav zasnove, katere rezultat sta tako konstrukcija kot tloris. Predvsem tloris organizira življenje in delo, ju lajša in spodbuja k boljšim učinkom.

Arhitektura je zato zelo pomemben element človekovega življenja in dela. Delo pa ni le tisto za preživetje. Najstarejše jamske risbe niso plod lačnega človeka: a zanj je moral nekdo delati, da je prišel do hrane. Življenje človeka je kratko, tako je bilo tudi za tistih nekaj risarjev. Njihov rezultat, torej risbe na stenah, pa občudujemo že tisočletja.

Kultura je pomembnejša, kot si predstavljamo. Seveda pa je tudi kultura odvisna od okoliščin, krajine in zemljepisnega položaja. Led na Arktiki ne omogoča prav veliko možnosti kulturnega izražanja, slike na vlažnih stenah so že zdavnaj propadle. Človekova želja pokazati svojo predstavo ali izraziti misel je neizmerna. Prav to je pravzaprav značilnost arhitekture. Red v njej ne omejuje, pač pa lajša tako delo kot uporabo. V končni fazi pridemo do skrajnih meja kulture – to je lepota. Ne moremo je definirati in določati, je individualna kategorija, a je pri arhitekturi še kako pomembna. Skladna arhitektura dopolnjuje in bogati naravno krajino. Skupaj tvorita kulturno krajino. Ta bogati človeka. Kultura je lahko vezana na okolje, na narod, na regije, včasih celo na doline, in večinoma ne pozna političnih meja.

Hiše naših dedov združujejo prav to: kulturo naroda in njegovo arhitekturo. Ohranjajo spomin na velike može in na arhitekturo njihovega časa. Tudi s temi elementi se krepi pomen lokalnega, regionalnega, narodnega in mednarodnega razvoja, kar vse sodelujoče veže v nadsionalne enote. Kultura je pomembna tako posamezniku kot skupnostim in je neizogibna za njihov obstoj, njen ključni pomen v prostoru pa je **arhitektura**.

Viri

- Cevc, T. 1991: Kmečke hiše v Karavankah, Didakta, Ljubljana
- Fister, P. 1985: Umetnost stavbarstva na Slovenskem, Cankarjeva založba, Ljubljana
- Juvanec, B. 2002: Six Thousand Years and more in Architecture, UNESCO/ICOMOS, Paris
- Juvanec, B. 2007: Kozolec, i2, UL Fakulteta za arhitekturo, Ljubljana
- Juvanec, B. 2009: Arhitektura Slovenije 1, Alpski del, i2, UL Fakulteta za arhitekturo, Ljubljana
- Juvanec, B. 2019: Slovenija, arhitektura, dediščina, i2, SAZU, Ljubljana
- Juvanec, B. 2020: Arhitektura Dežele med Jelovico in Karavankami, i2, SAZU, Ljubljana
- Lehner, E. 2016: Roots of Architecture, IVA-ICRA Publishing, Vienna
- May, J. 2010: Handmade Houses, Thames & Hudson, London
- Oliver, P. 1997: Encyclopaedia of Vernacular Architecture, Cambridge University Press, Cambridge
- Pleterski, A. 2014: Kulturni genom, prostor in njegovi ideogrami, ZRC SAZU, Ljubljana
- Pseiner, J. 1822: Di Getreideharfe, Lechner Universitaetsverlag, Wien
- Sinobad, J. 1998: Dežela: Kulturnozgodovinski oris Radovljiške ravnine, Znanstveni inštitut Filozofske Fakultete, Ljubljana

Dobra arhitektura izgleda vedno manjša, kot je v resnici. Včasih je sploh ne opazimo, ker se z okoljem sklada v materialu, po barvah in oblikah. Skladnost je pravzaprav individualen pojem, kot lepota – obojega ne moremo dokazati. In vendar: staja, iglavec in alpski vršac imajo skupno značilnost – konico, nekak trikotnik (Julijske Alpe s pašnikov na Korenskem sedlu, 2022).



1. Pocarjeva domačija
2. Liznjekova domačija
3. Oplenova domačija
4. Kurnikova hiša
5. Finžgarjeva hiša
6. Šivčeva hiša
7. Prešernova hiša
8. Mežnarija
9. Fovšaritnica
10. Jalnova hiša
11. Kajžnkova hiša
12. Kasarna, Stara Sava
13. Čopova hiša



osnova kartografije: ARSO, lidar

HIŠE NAŠIH DEDOV



POCARJEVA DOMAČIJA

Zgornja Radovna

Pocarjeva hiša v dolini Radovne, vrezana med planotama Pokljuko in Mežaklo, je lep primer domačije z več stavbami zgrajene v 18. stoletju. Z zasnovo, videzom in bogato zbirko razstavljenih predmetov, najdenih oz. uporabljenih v hiši, prikazuje življenje samozadostnih kmetov v krajih z ostrim podnebjem pod Triglavom v prejšnjih stoletjih.

V sklopu domačije (v gospodarskih objektih) danes deluje informacijska točka Triglavskega narodnega parka, imajo pa tudi razstavni oz. prireditveni prostor.

Pocarjeva domačija
Zgornja Radovna 25
4281 Mojstrana

Upravljenec, kontakt:
Javni zavod Triglavski narodni park
04 578 02 00 (uprava TNP)
triglavski-narodni-park@tnp.gov.si

Več podatkov:
hisededov.si/pocarjeva-domacija/



Zidan objekt ima mogočno streho s čopoma in lesena zatrepa. Vhod v hišo je le z ene strani, na vzdolžni steni. Fotografija je iz leta 2021. Vir: Triglavski narodni park.



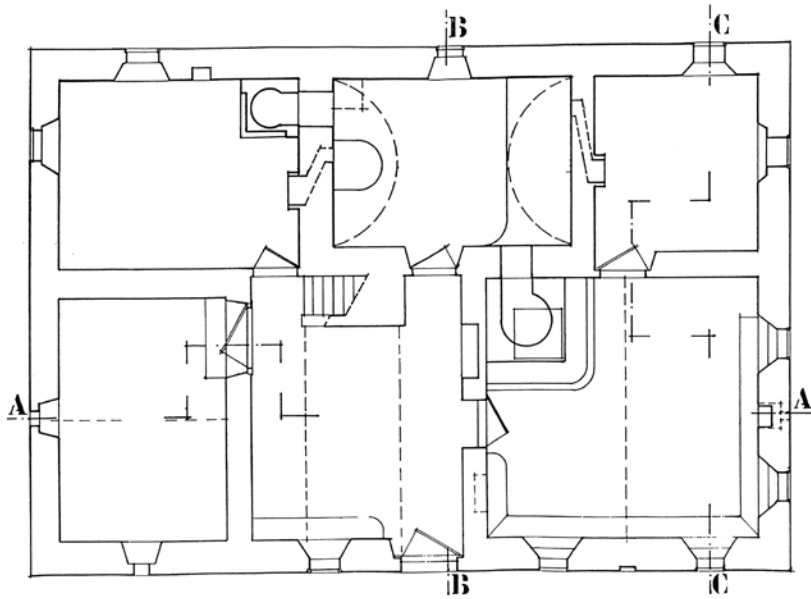
Domačija je sklop bivalne hiše z gark'lcem, gospodarskega poslopja in manjših pomožnih objektov (pokrit vodnjak, svinjak, kolarna in ovčji hlev), zemljišče je ograjeno z leseno ograjo. Fotografija je iz leta 2021.

Podstrešje z razstavljenimi predmeti, ki so bili v uporabi v hiši in pri delu zunaj nje.
Vir: Triglavski narodni park.



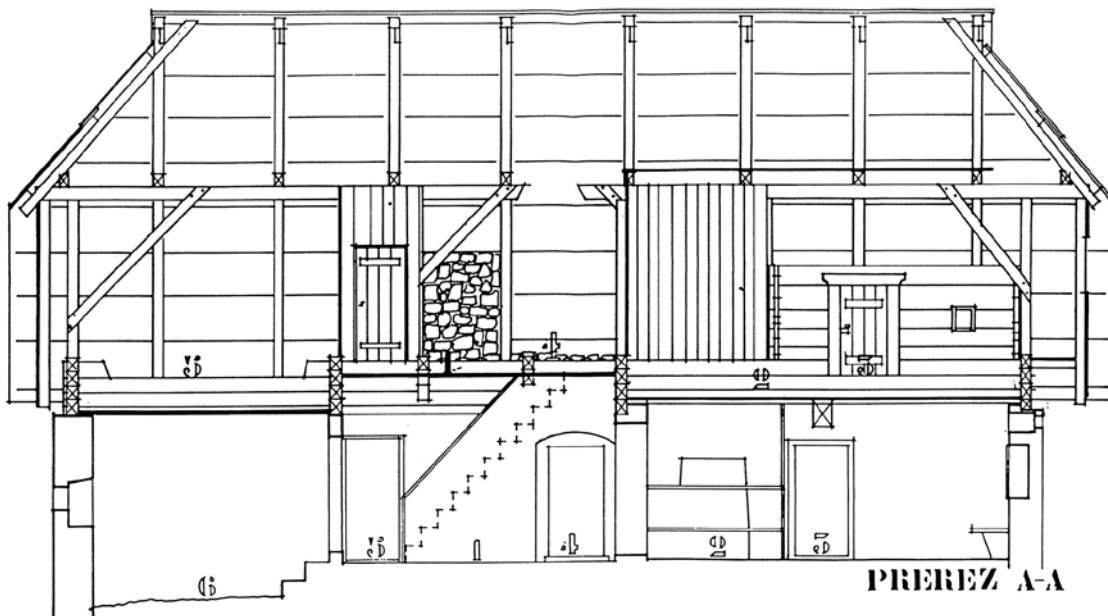
Zadnja *kamra* je manjša od *hiše* in ima dve okni. Poseben detajl notranjega zidu je *leva*, namenjena osvetlitvi z ognjem.
Vir: Triglavski narodni park.





Tloris pritličja s črno kuhinjo in bivalnimi prostori, *klet* pa je le za dve stopnici poglabljena.
Vir: Triglavski narodni park.

Vzdolžni prerez skozi hišo kaže na velike razsežnosti. Na podstrehi je kašča, pa tudi mizarska delavnica.
Vir: Triglavski narodni park.



PREREZ A-A



LIZNJEKOVA DOMAČIJA

Kranjska Gora

Liznjekova domačija leži v središču Kranjske Gore. Bogato kmečko hišo iz 17. stoletja, ki je bila kasneje povečana in barokizirana, označujeta *gank* v nadstropnem lesenem delu hiše. Na spodnjem delu dvorišča stoji mogočno gospodarsko poslopje.

V hiši so predstavljeni predmeti in pohištvo, ki prikazujejo življenje premožnejših kmetov.

Liznjekova domačija
Borovška cesta 63
4280 Kranjska Gora

Upravljalec, kontakt:
Gornjesavski muzej Jesenice
04 588 19 99
muzej.liznjek@gmj.si

Več podatkov:
hisededov.si/liznjekova-domacija/



Hiša, osrednji prostor v zgradbi z bohkovim kotom. Fotografija je iz leta 2022.

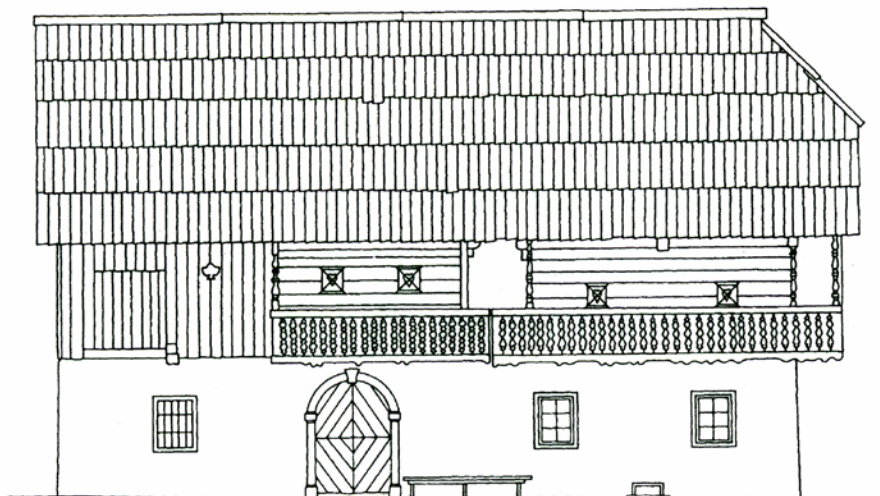


Štibl ali lesena kamra na podstrešju, kjer je predstavljeno orodje za obdelavo lanu. V Gornjesavski dolini so posebej zanimivi zato, ker imajo praviloma poslikan strop – tudi tukaj. Fotografija je iz leta 2022.

Liznjekova hiša leta 1975 pred
obnovo.
Vir: Gornjesavski muzej Jesenice.



Liznjekova hiša leta 1975, risba
vhodnega pročelja, ki gleda na
cesto.
Vir: Gornjesavski muzej Jesenice.

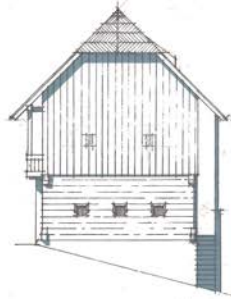


Študija razvoja Liznjekove hiše kaže predvsem večanje gospodarskega dela.
 Avtorja: Hribernik, Jensterle, 1977.
 Vir: ZVKDS.

I FAZA



SEVERNA

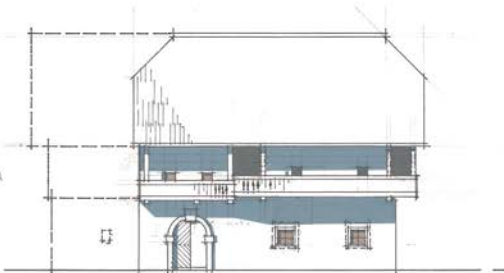


ZAHODNA



JUŽNA

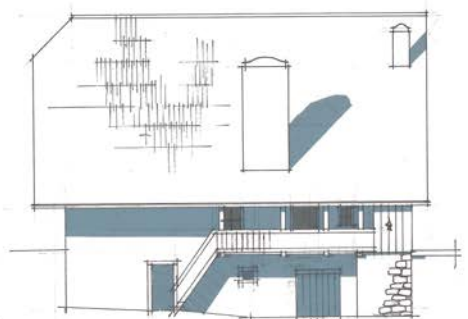
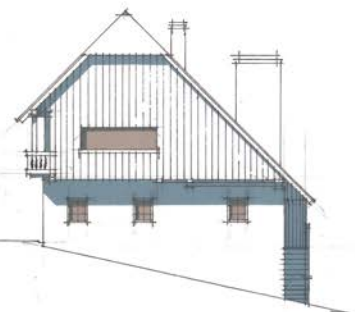
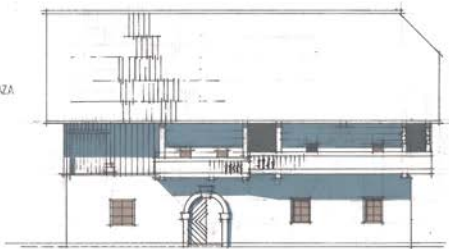
II FAZA



SEVERNA

LIZNEKOVA HIŠA, KRANSKA GORA ŠT. 74
 RAZVOJ HIŠE - FASADE
 m. Hribernik G. Jensterle jan. 77 M 1:100

III FAZA



JUŽNA



OPLENOVA DOMAČIJA

Studor, Bohinj

Oplenova hiša leži v središču vasi Studor. Je značilna kajžarska domačija stegnjenega tipa, ki pod eno streho združuje tako stanovanjske kot gospodarske prostore.

Vsi prostori v hiši so opremljeni z avtentično opremo zadnjih lastnic in prikazujejo življenje kmečkih lastnikov (kajžarjev) s prve polovice prejšnjega stoletja.

Eko muzej Oplenova domačija
Studor 16
4267 Srednja vas v Bohinju

Upravljalec, kontakt:
Gorenjski muzej
051 723 640 (oskrbnica)
muzeji.bohinj@gorenjski-muzej.si

Več podatkov:
hisededov.si/oplenova-domacija/



Domačija je sestav dveh zgradb, ki se spajata pod rahlim kotom: levo je stanovanjski, desno pa gospodarski del. Fotografija je iz leta 2022.



Oplenova hiša je pritlična, medtem ko je večina drugih hiš v vasi višja. Gospodarski del, v ozadju vrh Studorja. Fotografija je iz leta 2022.

Črna kuhinja z odprtim ognjiščem, vhodom v krušno peč in s kotlom. Fotografija je iz leta 2022.

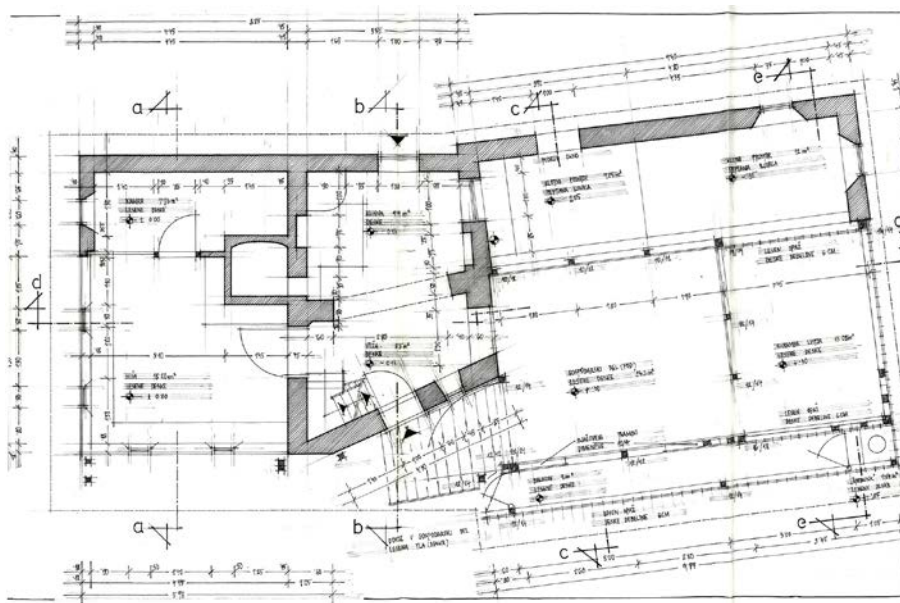


Pod, del gospodarskega poslopja domačije hrani kar nekaj kmečkega orodja. Fotografija je iz leta 2022.





Stanovanjski del domačije z zadnje strani, kjer se teren dvigne.
Fotografija je iz leta 1981.
Vir: ZVKDS.



Tloris pritlične etaže. V kamnu so zidane osrednje in zadnja stena, tudi v gospodarskem delu, kar je redko. Risba je iz leta 1982.
Avtor: A. Klemenčič.
Vir: ZVKDS.



KURNIKOVA HIŠA

Tržič

Kurnikova hiša je del zgodovinskega jedra mesta Tržič. Zgrajena je bila v 18. stoletju. V zasnovi in zunanji obliki, zaradi specifičnih potreb prebivalcev Tržiča, prehaja iz kmečke hiše, v skromno obrtniško oz. meščansko hišo. To ji daje poseben, redek pečat v našem prostoru.

Hiša je preurejena v etnološki muzej, ki prikazuje bivanjsko kulturo iz 19. in začetka 20. stoletja. V eni izmed sob sta predstavljena življenje in literarno delo Vojteha Kurnika, ki je v hiši tudi živel.

Kurnikova hiša
Kurnikova pot 2
4290 Tržič

Upravljalca, kontakt:
Tržiški muzej
04 53 15 500
trziski.muzej@quest.arnes.si

Več podatkov:
hisededov.si/kurnikova-hisa/



Pogled na Kurnikovo hišo z druge strani Tržiške Bistrice. Fotografija je iz leta 2019.



Morajna (omara za shranjevanje živil) stoji ob nekdanjem vhodu, in pogled v hišo. Fotografija je iz leta 2019.

Kurnikova hiša, spredaj delavnica
Luke Kurnika, pred rušitvijo in
graditvijo Cankarjeve ceste.
Vir: Arhiv Tržiškega muzeja.

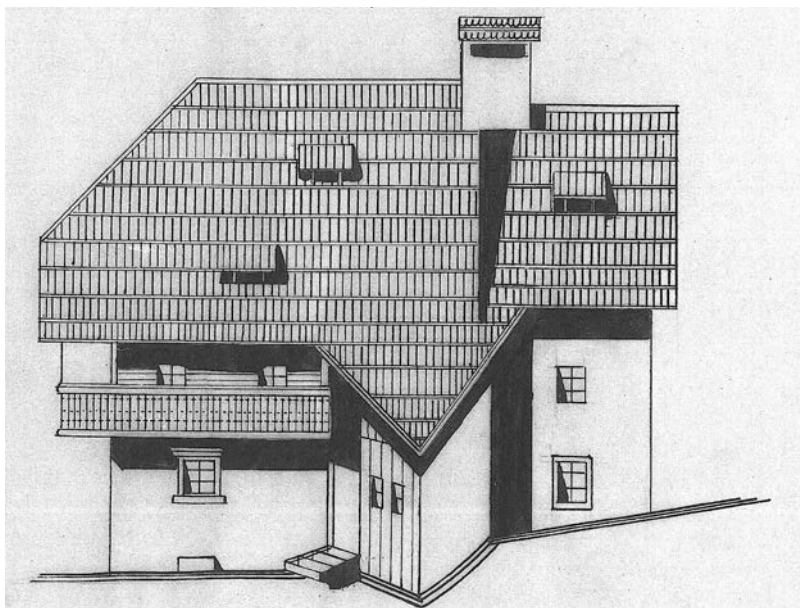


Kurnikova hiša z okolico pred
prenovo leta 1970.
Vir: Arhiv Tržiškega muzeja.





*Hiša v Kurnikovi hiši po prenovi leta 1972.
Vir: Arhiv Tržiškega muzeja.*



*Fasada Kurnikove hiše z južne strani, kjer je danes vhod vanjo, pred prenovo leta 1972.
Vir: ZVKDS, Arhiv Tržiškega muzeja.*



FINŽGARJEVA HIŠA

Doslovče

Finžgarjeva rojstna hiša oz. Dolenčeva kajža je skromnejše kmečko prebivališče v Doslovčah, vasi pod Karavankami. Opremljena je s predmeti iz Finžgarjeve mladosti, zlasti tkalstva in krojaštva, s katerim sta se ukvarjala njegov ded in oče. Finžgarjeva rojstna hiša je bila za obiskovalce odprta leta 1971 – ob stoti obletnici njegovega rojstva.

V kajži je na ogled stalna razstava z zapisi, zgodbami in fotografijami Frana Saleškega Finžgarja. Hiša je ena izmed znamenitosti na Poti kulturne dediščine Žirovnica.

Finžgarjeva rojstna hiša
Doslovče 15
4274 Žirovnica

Upravljallec, kontakt:
Zavod za turizem in kulturo Žirovnica
04 580 15 03
info@visitzirovnica.si

Več podatkov:
hisededov.si/finzgarjeva-hisa/



Pogled na hišo z zraka kaže njen bivalni in kletni del, v ozadju je gospodarsko poslopje. Fotografija je iz leta 2020.



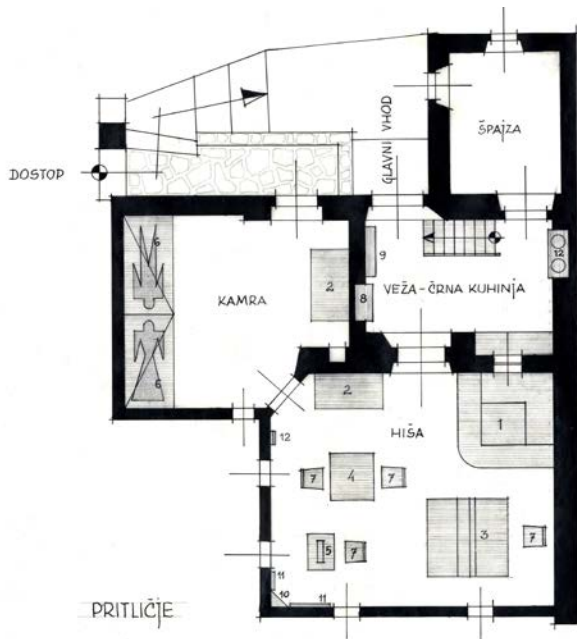
Zadnja stran hiše z vrtom, v ozadju pobočje Reber. Fotografija je iz leta 2017.

Hiša – bivalni in delovni prostor s pečjo in *gospodarjem*, osrednjim tramom. Fotografija je iz leta 2017.



Lončena peč je glavno ogrevalo v hiši. Fotografija je iz leta 2017.



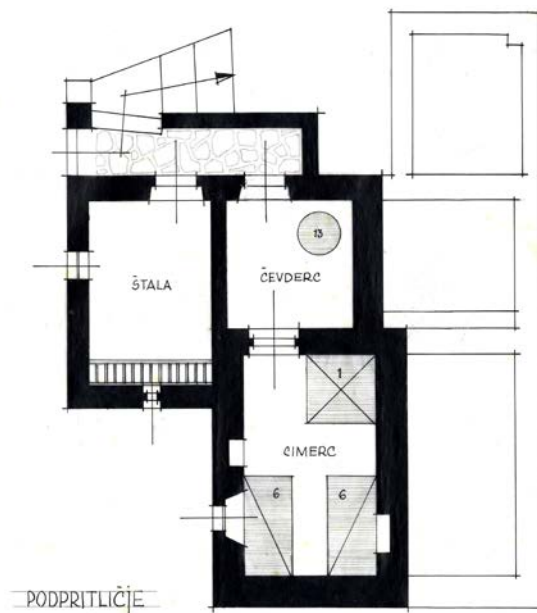


LEGENDA

- 1 = krušna peč
- 2 = skrinja
- 3 = tkalcke statve
- 4 = miza
- 5 = šivalni stroj
- 6 = postelja
- 7 = stoli
- 8 = deloma vsidana omara
- 9 = sklednik
- 10 = bohkov kot
- 11 = krišev pot
- 12 = ura

Zavod za spomeniško
varstvo v Kranju

Tloris pritličja.
Vir: ZVKDS.



LEGENDA

- 1 = krušna peč
- 6 = postelja
- 13 = škefna
- 14 = kad za selje

Zavod za spomeniško
varstvo v Kranju
Risba št: 47 M

Tloris podpriljučja, kjer sta v istem
nadstropju hlev in soba.
Vir: ZVKDS.



ŠIVČEVA HIŠA

Radovljica

Šivčeva hiša na osrednjem Linhartovem trgu v Radovljici je ena izmed najimenitnejših meščanskih hiš v Sloveniji z izvorom v 16. stoletju in z razpoznavnim poznogotskim slogom. Ohranjeni oz. rekonstruirani sta zasnova stavbe in bogato okrasje na fasadi in v notranjosti hiše.

Danes je v hiši galerija z menjajočimi se razstavami in stalno razstavo slovenskih ilustracij za otroke in mladino. Dostopna je imenitna celotna restavrirana notranjost hiše.

Galerija Šivčeva hiša
Linhartov trg 22
4240 Radovljica

Upravljalec, kontakt:
Muzeji radovljiške občine
04 53 20 520, 04 53 20 523
mro@mro.si

Več podatkov:
hisededov.si/sivceva-hisa/



Šivčeva hiša danes dominira v mestnem nizu Linhartovega trga. Fotografija je iz leta 2022.



Za južni niz Linhartovega trga so značilni previsi nadstropja nad sicer urejeno pritlično linijo. Fotografija je iz leta 2022.

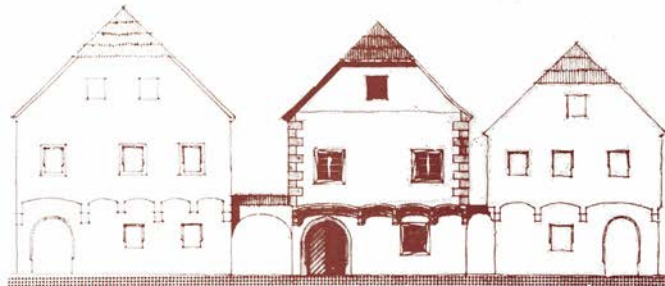
Poznogotski strop oziroma oboki in stebri v glavnem pritličnem prostoru oblikujejo velik osrednji prostor. Danes so uporabljani za razstavišče, včasih za trgovino in delavnico. Fotografija je iz leta 2022.



V prvem nadstropju je najiminitnejša soba z umetno izdelanim stropom. Vsa je obita z lesenimi oblogami. Fotografija je iz leta 2022.



Prikaz razvoja Šivčeve hiše.
Zgradba je bila v času večkrat
predelana. Današnja oblika
rekonstrukcije je delo profesorja
Petra Fistra, 1976.



rekonstrukcija izgleda prve faze

16. stol.



rekonstr. restavrirane faze

17. stol.



rekonstr. baročne faze in podzidave pritličja

18-19. stol.



zadnja prezidava - stanje pred obnovo

okr. 1900



PREŠERNOVA HIŠA

Vrba

Pri Ribču, kot se po domače reče hiši, v kateri se je rodil France Prešeren, je ena izmed najstarejših v Vrbi. V osnovi je hiša je iz 16. stoletja, današnja podoba je dobila po požaru leta 1856, ki je uničil leseno ostrešje s slamnato streho. Hiša je bila dom za premožnejše prebivalce.

Muzejsko postavitvev v hiši je že leta 1939 zasnoval Fran Saleški Finžgar in sicer s predmeti iz Prešernovega časa, ki jih je nabral po okoliških vaseh. Iz Prešernovega otroštva je ohranjena le zibelka. V hiši je danes predstavljeno življenje in delo Franceta Prešerna in je ena izmed znamenitosti na Poti kulturne dediščine Žirovnica.

Prešernova rojstna hiša
Vrba 2
4274 Žirovnica

Upravljaliec, kontakt:
Zavod za turizem in kulturo Žirovnica
04 580 20 92
info@visitzirovnica.si

Več podatkov:
hisededov.si/presernova-hisa/



Prešernova rojstna hiša s ceste.
Fotografija je iz leta 2022.



Pogled z zadnje strani. Veža
povezuje oba vhoda: glavnega in
zadnjega.
Fotografija je iz leta 2022.

Hiša s pečjo in mizo, nad katero je bohkov kot. Fotografija je iz leta 2022.



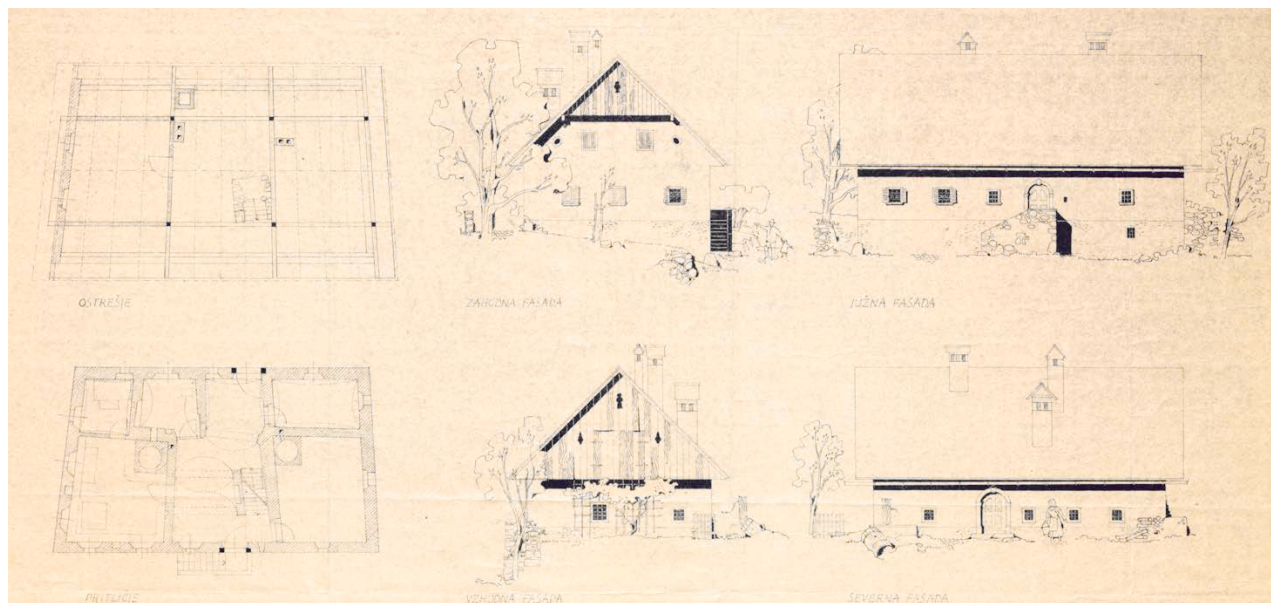
Črna kuhinja ima odvod dima, dimnik je na drugi strani vhoda v peč. Fotografija je iz leta 2022.





Fotografija Frana Vesela iz obdobja 1910 – 1925.
Izvor: Narodna in univerzitetna knjižnica.
Vir: dLib.si.

Načrt Prešernove hiše iz leta 1949.
hrani: INDOK, MK





MEŽNARIJA

Kamna Gorica

Mežnarija, hiša, v kateri so nekdaj prebivali oskrbniki cerkve, ima ob cerkvi dominanten položaj na hribu nad Kamno Gorico. Zgrajena je bila 1803. leta kot kaplanija. Je klasične zasnove za tisti čas, ohranjena sta črna kuhinja in stranišče na štrbunk.

V notranjosti obnovljenega pritličja so predstavljeni znani možje iz Kamne Gorice.

Muzejska hiša Mežnarija
Kamna Gorica 49
4246 Kamna Gorica

Upravljalca, kontakt:

Kulturno turistično društvo Kamna Gorica
031 708 913, 041 350 480
ktdkamnagorica@gmail.com

Več podatkov:

hisededov.si/meznarija-kamna-gorica/



Mežnarija je velika nadstropna zgradba, ki stoji na robu platoja, pravokotno na plastnice. Fotografija je iz leta 2022.



Mežnarija cerkve sv. Trojice prostorsko nadvladuje celotno Kamno Gorico. Fotografija je iz leta 2020.

Razmeroma velika hiša
ima danes pohištvo
meščanskega izvora.
Fotografija je iz leta 2022.



Vhod v peč črne kuhinje
in priprave za sušenje
pod obokanim stropom.
Fotografija je iz leta 2022.





Mežnarija je velika nadstropna zgradba, ki stoji na robu platoja, pravokotno na plastnice. Fotografija je iz leta 2015.



Hiša pred prenovo. Na desni strani so vidni še zidovi prizidane šole.
Vir: Muzej Kropa.



FOVŠARITNICA

Kropa

Fovšaritnica je ena najbolj ohranjenih kroparskih hiš. Večstanovanjska hiša z zasnovo iz 17. stoletja je bila dom več najemniškim kovaškim družinam. Skupna kurišča v vežah, ki so delovala kot kuhinje, so hiši dala tudi ime – ker so si gospodinje nevoščljivo lahko gledale v lonce.

V delu notranjosti hiše je urejena ljubiteljska etnološka zbirka, ki prikazuje življenje kroparskih kovaških družin v času fužinarskega železarstva.

Muzejska hiša Fovšaritnica
Kropa 28
4245 Kropa

Upravljalca, kontakt:
Anže Habjan
041 849 941
habjan.a@gmail.com

Več podatkov:
hisededov.si/fovsaritnica/



Čelnega pogleda z ozke ulice pod zgradbo skorajda ne opazimo. Njena zanimivost je veliko število oken. Fotografija je iz leta 2022.



Značilna skupna veža s kuhališči za množico najemnikov je dala hiši ime: Fovšaritnica. Fotografija je iz leta 2022.

Zgornje nadstropje s stopnicami na podstrešje in vhodi v sobe, ki so bile družinska stanovanja in spalne kamre. Fotografija je iz leta 2022.



Preprosta soba je skromno, a učinkovito opremljena. Fotografija je iz leta 2022.





Skica prve plasti poslikave, verjetno iz obdobja renesanse. Ta poslikava, z zelenimi šivanimi robovi, je bila rekonstruirana leta 2010.

*Avtorica: Eva Tršar Andlovic.
Vir: ZVKDS.*



Skica druge plasti poslikave v baročnem stilu, s peščeno osnovo in belimi delitvami na polja.

*Avtorica: Eva Tršar Andlovic.
Vir: ZVKDS.*



Tretja plast poslikave je bila temno vijolična in datira v drugo polovico 19. stoletja.

*Avtorica: Eva Tršar Andlovic.
Vir: ZVKDS.*



JALNOVA HIŠA

Rodine

Na pogorišču lesene predhodnice je bila v v začetku 18. stoletja sezidana skromna hiša. Služila je kot mežnarija cerkvi sv. Klemena ob njej. Poleg ohranjenega bivalnega dela (veža, črna kuhinja, hiša in kamra) je bilo gospodarsko poslopje, namesto katerega je danes sodobnejša bivalna hiša Jalnovih potomcev.

Prostori so opremljeni z osebnimi predmeti iz zapuščine pisatelja Janeza Jalna, ki se je v hiši rodil in v njej živel. V hiši je razstavljeno gradivo o njegovem življenju in delu. Hiša je ena izmed znamenitost na Poti kulturne dediščine Žirovnica.

Jalnova rojstna hiša
Rodine 10
4274 Žirovnica

Upravljalec, kontakt:
Janez Mulej
04 580 30 95
jalen.roj.hisa@gmail.com

Več podatkov:
hisededov.si/jalnova-hisa/



Jalnova hiša stoji med cesto in cerkvijo, pred pokopališčem. Vhod v bivalni del je z *ganka*. Fotografija je iz leta 2017.



V notranjosti je oprema iz časov, ko je tam živel in delal Janez Jalen. Fotografija je iz leta 2017.



KAJŽNKOVA HIŠA

Rateče

Kajžnkova hiša je bila leta 2004 skoraj v celoti rekonstruirana, saj je leta 1995 pogorela, vključno z gospodarskim poslopjem, ki ga danes ni več. Predstavlja značilno kmečko vaško arhitekturo na tem območju. V hiši je rekonstrukcija opreme črne kuhinje in shrambe.

V Kajžnkovi hiši je postavljena stalna razstava lokalne etnološke dediščine z rateško nošo. Urejeno imajo tudi igro "escape muzej", ki poteka skozi etnološko zbirko Kajžnkove hiše in jo na zabaven način približa obiskovalcem.

Escape muzej Kajžnkova hiša
Rateče 43
4283 Rateče – Planica

Upravljalec, kontakt:
Gornjesavski muzej Jesenice
04 587 61 48
muzej.ratece@gmj.si

Več podatkov:
hisededov.si/kajznkova-hisa/



Hiša je od vaškega jedra Rateč nekoliko odmaknjena. Fotografija je iz leta 2022.



Kajžnkova hiša s severne strani, kjer se vidi po obnovi še ohranjena stena. Fotografija je iz leta 2022.

Tako imenovani *escape muzej* v Kajžnikovi hiši daje muzejski predstavitvi novo vsebino. Fotografija je iz leta 2022.



Izvorna kuhinjska oprema je danes razstavljena v obnovljenih prostorih. Vir: Gornjesavski muzej Jesenice.





KASARNA

Stara Sava, Jesenice

Večstanovanjski objekt, imenovan Kasarna, je bil del obsežnega kompleksa železarne. Zgrajen je bil za potrebe delavcev, ki so tam delali. Predstavlja skromna delavska stanovanja z obdobja zgodnje industrializacije.

Kasarna je danes del muzejskega sklopa Stara Sava na Jesenicah. V objektu je predstavljeno delavsko stanovanje iz obdobja tridesetih in štiridesetih let 20. stoletja. Na ogled je etnološka razstava o bivalni kulturi in načinu življenja železarskih družin na Jesenicah.

Muzej delavske kulture
Cesta Franceta Prešerna 48
4270 Jesenice

Upravljalac, kontakt:
Gornjesavski muzej Jesenice
04 583 35 00
info@gmj.si

Več podatkov:
hisededov.si/kasarna/



Pogled z dvoriščne strani ob železarni in vhod v muzej. Fotografija je iz leta 2022.



Kasarna in podzemske poti kompleksa, po katerih je tekla voda ali vodila železnica. Vir: Gornjesavski muzej Jesenice.

Oprema delavskega stanovanja iz sredine prejšnjega stoletja.
Vir: Gornjesavski muzej Jesenice.

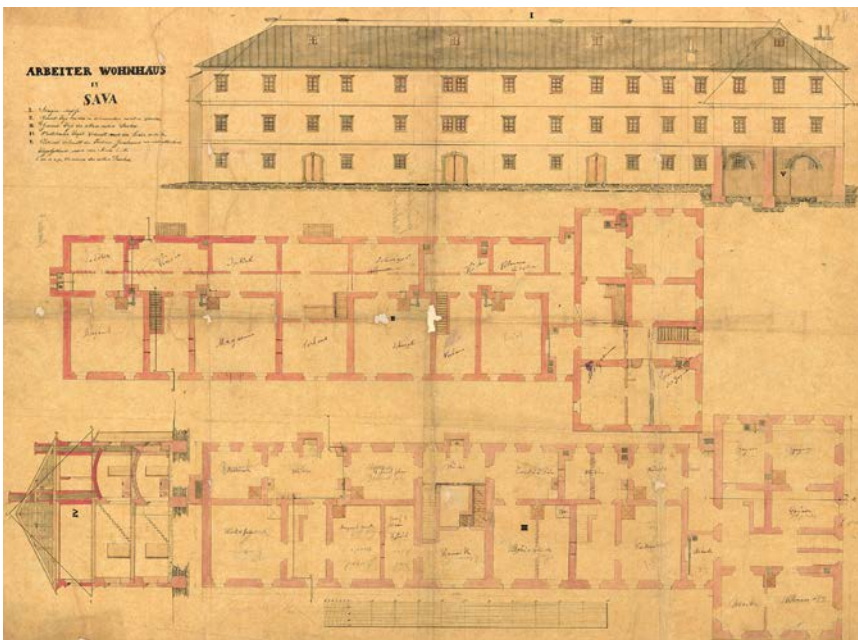


Kuhinja s preprosto opremo, ki so si jo delavci takrat lahko privoščili.
Vir: Gornjesavski muzej Jesenice.





Objekt iz prve polovice prejšnjega stoletja.
Vir: Gornjesavski muzej Jesenice.



Izvorni načrt stanovanjskega objekta v sklopu nekdanje železarne.
Vir: Gornjesavski muzej Jesenice.



ČOPOVA HIŠA

Žirovnica

Čopova rojstna hiša se je, tako kot večina hiš, skozi svoj razvoj prilagajala vsakokratnim potrebam uporabnikom. Iz skromnega kmečkega prebivališča se je s povečavami in predelavami skozi stoletja razvila v bivališče dobro situirane kmečke družine.

Leta 1994 je bila hiša rekonstruirana v razvojno fazo stavbe iz 19. stoletja (čas Čopovega življenja). Danes sta v hiši razstava o življenju in delu Matije Čopa ter muzejska soba o Ajdni (delno rekonstruirano poznoantično najdišče v bližini).

Čopova rojstna hiša
Žirovnica 14
4274 Žirovnica

Upravljaliec, kontakt:
Zavod za turizem in kulturo Žirovnica
04 580 15 03
info@visitzirovnica.si

Več podatkov:
hisededov.si/copova-hisa/

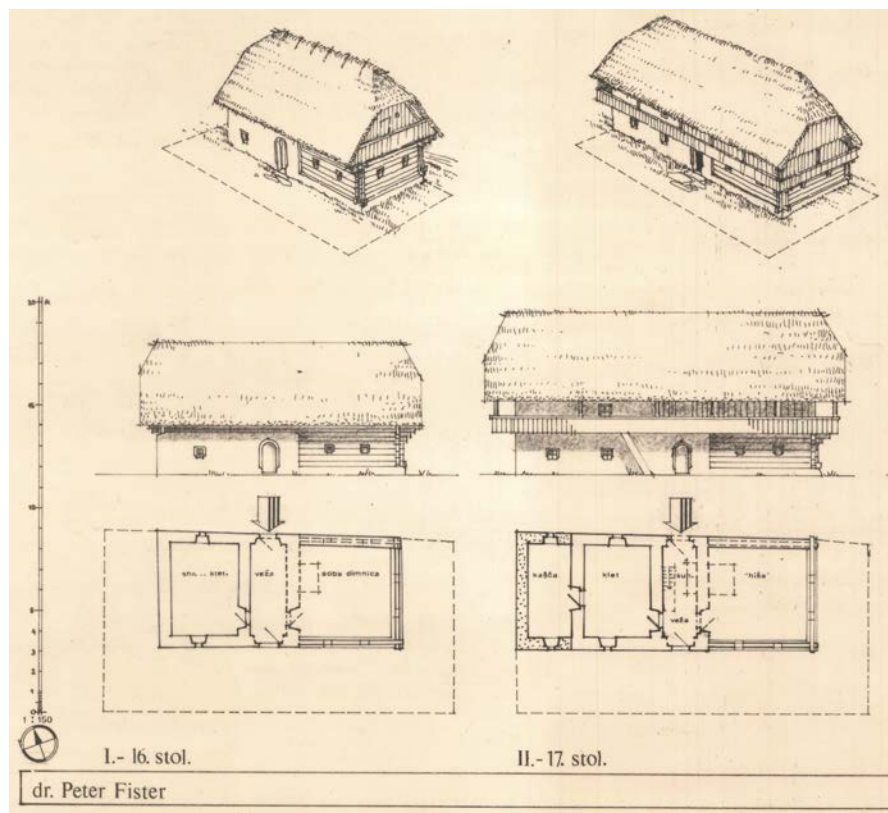


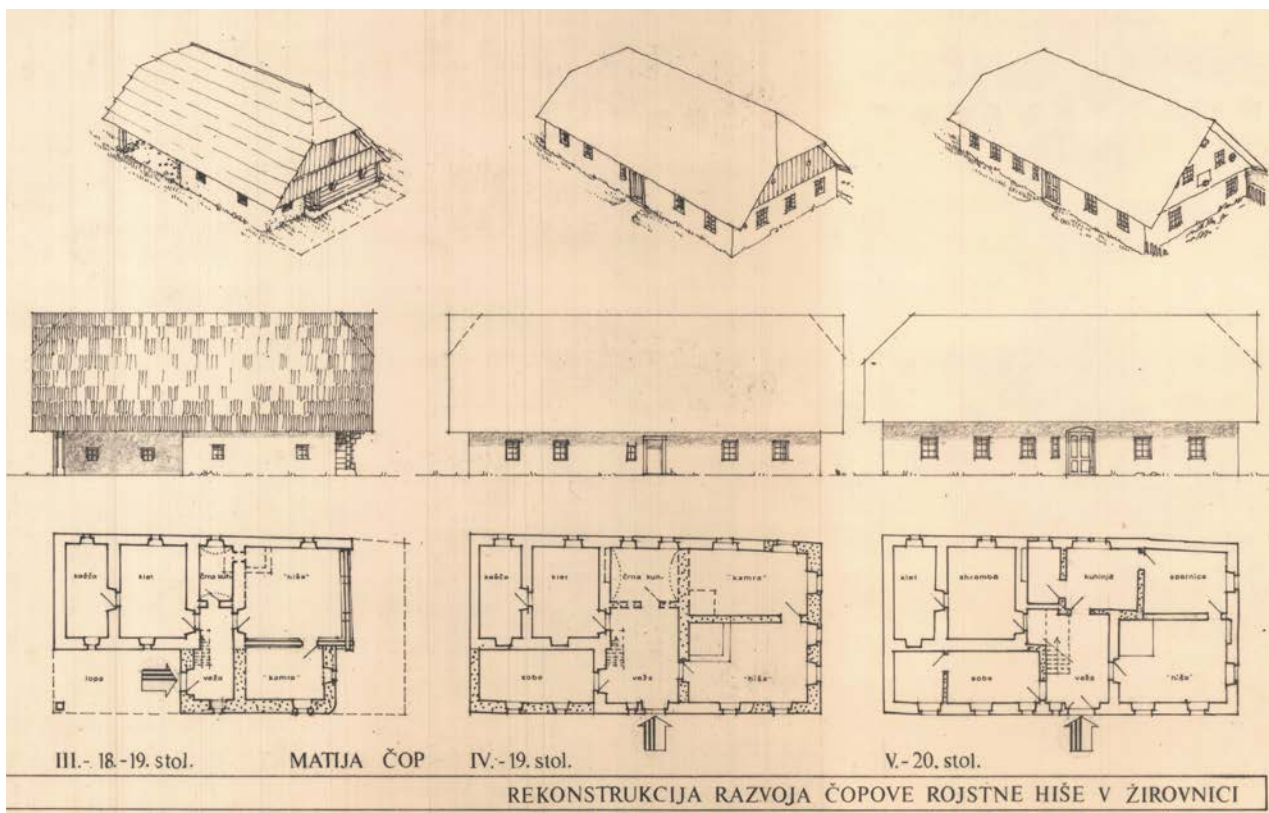
Čopova hiša s cestne strani.
Fotografija je iz leta 2017.



Predstavitve arheološkega
najdišča Ajdna nad Potoki.
Pogled skozi poznogotski
kamniti portal.
Fotografija je iz leta 2022.

Nazoren prikaz dr. Petra Fistra o razvoju Čopove hiše od 16. do 20. stoletja. Izvorno je bila to le majhna hiša z vežo in dimnico ter kletjo.





na novo

REPUBLIKA SLOVENIJA
MINISTRSTVO ZA OKOLJE IN PROSTOR

Projekt *Hiše naših dedov* vodi zavod NaNovo s finančno podporo Ministrstva za okolje in prostor RS ter v tesnem sodelovanju z



<http://hisededov.si/>
info@hisededov.si