

MANGRT IN DOLINA LOŠKE KORITNICE



Območje Mangrta in Mangrtskega sedla je priljubljen cilj pohodnikov in planincev, kolesarjev, botaničnih navdušencev in drugih občudovalcev gorskega sveta. Čeprav je pod vrh Mangrta najlažje priti po Mangrtski cesti, priporočamo, da se na sedlo odpravite z javnim prevozom, kolesom ali peš. Izberete lahko poljuben del poti ali pa ta zahtevni vzpon iz doline do vrha prehodite v celoti. Pot vas bo nagradila z edinstvenimi panoramskimi razgledi.

Dolina Loške Koritnice je značilna alpska dolina, ki se zarezuje pod Mangrt in Jalovec. Očara in navdušuje s svojimi prepadnimi stenami in bistrimi vodami. Po njej je speljana lažja krožna pot, primerna za družine in vse, ki želijo mogočni Mangrt opazovati od daleč.



Mangrtska cesta je odprta za promet od druge polovice junija do prvega jesenskega snega. V kopni sezoni je odprta do zasedenosti prostih parkirnih mest pod Kočo na Mangrtskem sedlu. Zaradi omejevanja prometa na panoramski cesti, tudi s sezonskim javnim prevozom po sistemu skoči gor, skoči dol (Hop-On Hop-Off), lahko obiskovalci v razgledih in gorski naravi Mangrtskega sedla uživajo brez motečega hrupa motornih vozil.



MANGART ALI MANGRT

Uradna knjižna oblika zapisa je Mangart, uporablja pa se tudi beseda **Mangrt**, kot jo zapisujejo domačini.

1 LOG POD MANGRTOM

Osrednje naselje v dolini Log pod Mangrtom sestavljata Spodnji in Gorenji Log. Ponaša se z bogato zgodovino ter številnimi naravnimi in kulturnimi znamenitostmi. Prebivalcem je poleg reje mlečne drobnice in planinskega pašništva, lova, vzdrževanja predelne ceste in furmanstva preživetje omogočal nekdanji rudnik svinca in cinka v Rablju (Cave del Predil), do katerega je vodil rudniški predor Štoln. Danes se tam začne Pot miru.

2 STRMEC

Ta mala vasica visoko nad dolino leži tik ob glavni cesti, ki je bila več stoletij glavna prometna povezava med Gorico in Beljakom. Najbolj jo je prizadela tragedija med drugo svetovno vojno, ko so nemški vojaki postrelili vse moške, vas pa požgali. V znak žalovanja so vdove nosile črne rute, zato so vas imenovali »vas črnih rut«. Pri kapelici sv. Mihaela se ponuja čudovit razgled na dolino in okoliške gore.

3 SENARSKA POT

Urejena in razgledna pešpot vodi od Strmca do Gorenjega stana oz. Mangrtskega sedla, ime pa je dobila po senu. Zaradi pomanjkanja zimske krme za drobnico je bilo nekoliko potrebno t. i. vrharjenje – košnja in žetev travnatih pobočij v planinah. Posušeno seno so kmetje v rjuhah in na svojih plečih z območja Mangrta nosili do nižje ležečih vasi.



4 DOLINA STOTERIH SLAPOV

Ob deževju priderajo vode v dolino v stoterih slapovih in se ustavijo v gozdovih, mračnih soteskah in pod previsnimi stenami. Pozimi se odenejo v ledene oklepe, ki jim sramežljivo sonce ne more do živge. Urejene poti so speljane do slapov na Predelici, nad kanjonom Fratarice in v soteski Nemčlja.

5 MANGRTSKA CESTA

Najvišje ležeča cesta v Sloveniji nas pripelje tik pod Mangrtsko sedlo (2072 m). Velja za eno najlepših visokogorskih cest. Vožnja po 12 km dolgi cesti in skozi pet predorov je neponovljivo doživetje, saj ponuja pogled na čudovite Julijske Alpe. Večinoma z lastnimi rokami so jo zgradili italijanski vojaki pred drugo svetovno vojno. Danes predstavlja svojevrsten izziv za kolesarje.

6 GEOLOGIJA IN PLAZ STOVŽJE

Mangrtsko sedlo z okolico je eno najlepših in najpomembnejših območij geološke dediščine Julijskih Alp. Na tem prostoru so namreč kot odprta knjiga na površju vidne in v zelo različnih morskih okoljih nastale pestre kamnine od zgornjega triasa, prek jure in vse do krednih sedimentov. Ob dvigovanju Alp je kamnine, ki so se razprostirale na veliko širšem območju, močno stisnilo, nagubalo in narinilo, tako da jih lahko opazujete na majhnem prostoru. Posledice močnih pritiskov pa so vidne v obliki gub, razpok in prelomov. Na širšem območju Mangrta se pojavljajo posebne lapornate plasti, imenovane rabeljske plasti. V kombinaciji z večdnevni deževjem leta 2000 so usodno vplivale na sprožitev zemeljskega plazu Stovžje, ki je hrumel po dolini Mangrtskega potoka in velja za največjo naravno nesrečo v Sloveniji.



7 ŽIVALSTVO

Pod Mangrtom živijo številne zaščitene živalske vrste. Tu je življenjski prostor gamsov, alpskih kozorogov, opazite lahko svizce in belke, v daljavi pa uzrete planinskega orla. Planincem delajo družbo metulji, kavke, črni močeradi, modrasi ali gadi. V nižjih predelih prebivajo divji petelin in ruševce, srnjad in vse več jelenjadi.

Belka je ptica iz družine koconogih kur, ki se pojavlja nad gozdno mejo. Pozimi se njeno perje obarva belo, da je varna pred plenilci. Na območju Mangrta živi ena najštevilnejših populacij v Alpah.



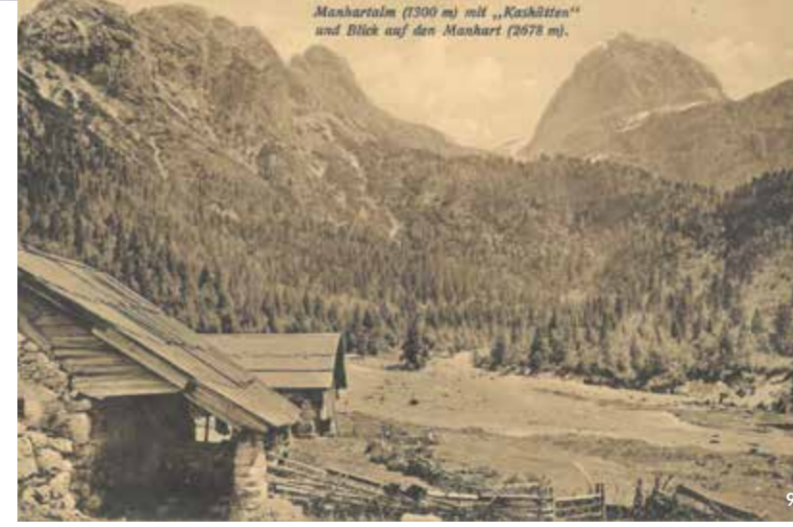
Belka
Lagopus muta

8 ČUDOVITI SVET RASTLIN

Travnate planjave pod vrhom Mangrta so najlepše v začetku julija, ko zažarijo v osupljivem ognjemetu tisočerih barv. Zaradi pester flore in rastlinskih posebnosti slovijo daleč naokoli. Tu je eno redkih ali edino rastišče gorske sretene, islandske potočarke, klasnatega ovsena, črnega pelina ... Pri občudovalcih vzbujajo spoštovanje tudi bohoten alpski gozd.



Gorska sretena
Geum montanum



9 MANGRTSKA PLANINA

Nedaleč od plazu Stovžje je ob Mangrtskem potoku ovčja planina, kjer že več kot pet stoletij v poletnih mesecih domujejo pastirji s svojimi tropi in še danes tu gospodarijo, pasejo in izdelujejo ovčji sir po starodavnem izročilu prednikov.

BOVŠKA OVCA

Ta ovca je slovenska avtohtona pasma, ki izvira iz prvotne bele ovce in je bila nekdanj razširjena v alpskem svetu. Odlična je za prirajo mleka, ki ga rejci tradicionalno predelujejo v sir, albuminsko skuto in sirotko. »Bovški sir« tržijo pod zaščiteno blagovno znamko z označbo geografskega porekla in je temelj lokalne kulinarike.

10 MANGRT IN ALPINIZEM

Prvi znani vzpon na Mangrt je leta 1794 opravil kranjski naravoslovec Franc Jožef Hanibal Hohenwarth. O domačih pastirjih in lovcih, ki so veliko pred njim poznali vsako ped gore, pisni viri molčijo.

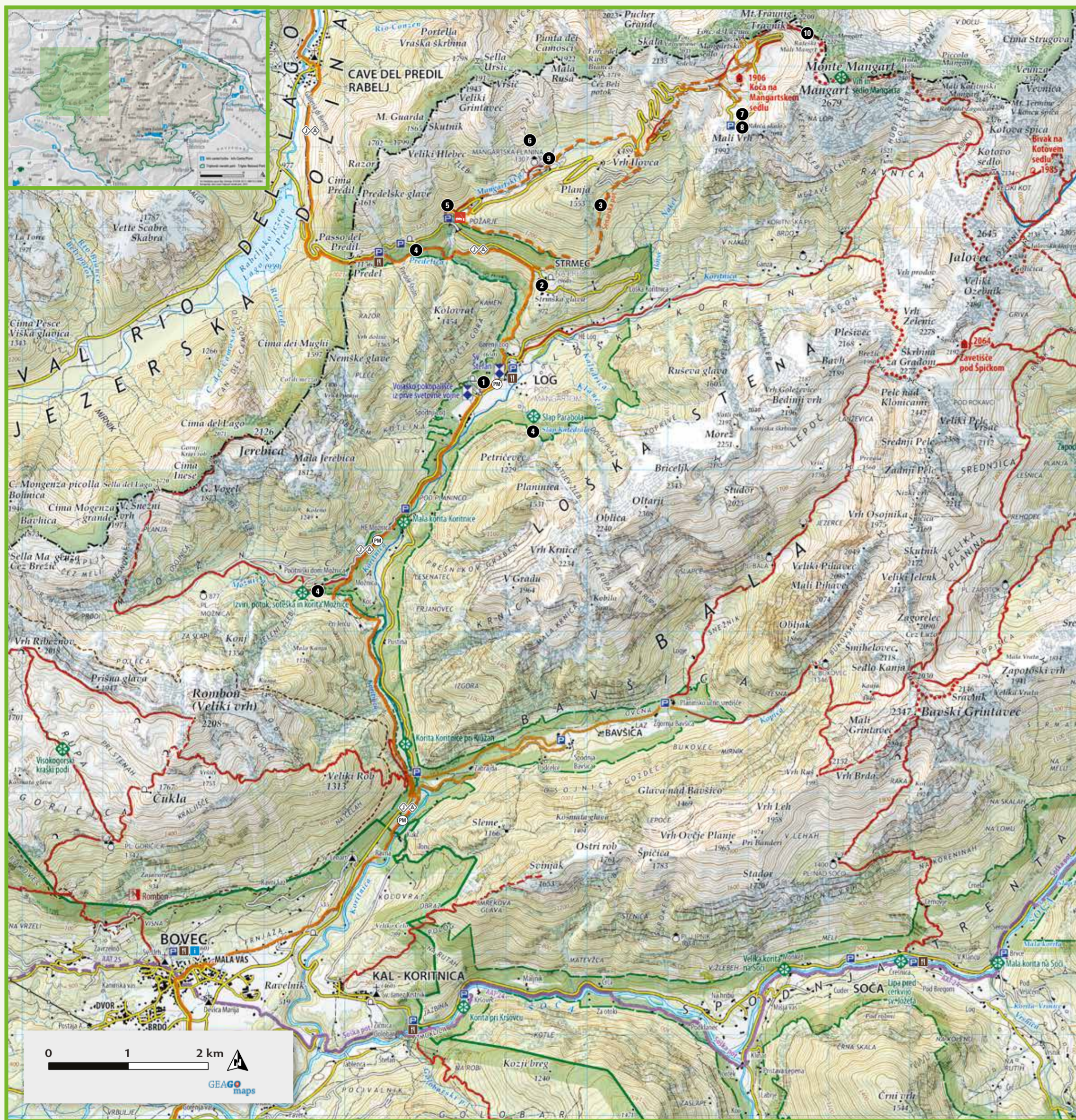
Vrh Mangrta (2679 m) lahko dosežemo po dveh poteh, ki se sprva začneta kot ena pri Koči na Mangrtskem sedlu. Kmalu se razdružita v desno, slovensko smer, in levo, italijansko smer.

Desna, slovenska smer, je bolj izpostavljena zelo zahtevna označena pot, ki jo lahko prehodite v eni uri in 45 minutah.

Leva, italijanska smer, je zahtevna označena pot in zanjo potrebujete dve uri hoda.

Izkušeni gorniki se lahko podate po **zavarovani italijanski poti** (via ferrata Italiana), kjer je obvezna oprema za samovarovanje, prehodite pa jo v treh urah.





- 1 LOG POD MANGRTOM
- 2 STRMEC
- 3 SENARSKA POT
- 4 DOLINA STOTERIH SLAPOV
- 5 MANGRTSKA CESTA

- 6 GEOLOGIJA IN PLAZ STOVŽJE
- 7 ŽIVALSTVO
- 8 ČUDOVITI SVET RASTLIN
- 9 MANGRTSKA PLANINA
- 10 MANGRT IN ALPINIZEM

- POHODNIŠKA POT JULIANA
- POT MIRU – POHODNIŠKA POT
- SENARSKA POT – POHODNIŠKA POT
- SOŠKA POT – POHODNIŠKA POT
- KROŽNA POHODNIŠKA POT BAVŠICA
- OZNAČENA PLANINSKA POT
- CESTA S SPREMENJENIM PROMETNIM REŽIMOM

VARNO V GORE - PRAVILA ZA OBISKOVANJE TRIGLAVSKEGA NARODNEGA PARKA

- Triglavski narodni park je edini narodni park v Sloveniji. V tem čudovitem in občutljivem naravnem okolju smo obiskovalci le gostje. Dobrodošli v narodnem parku.
- Bodite nemoteči obiskovalci in ne prinašajte ničesar v prostor ter iz njega ničesar ne odnašajte. Odnesite le lepe spomine in podobe, shranjene na spominski kartici.
- Svoje vozilo pustite na označenih parkirnih mestih. Uporabljajte javni prevoz.
- Bodimo nemoteči obiskovalci. Mir in tišina naj bosta privilegij prebivalcev in obiskovalcev.
- Vreme se v gorah hitro spreminja. S seboj vzemite rezervna oblačila. Obujte primerne čevlje. Na turo se podajte primerno telesno in psihično pripravljene, s seboj vzemite zadostno količino vode.
- 112**
Klicni center
Emergency call
Pred odhodom na turo pridobite čim več aktualnih informacij o stanju na poteh, odprtih kočah in vremenu. V primeru nesreče kličite 112.
- Spoštujte življenjski prostor rastlin in živali. Občudujte jih tako, da s svojo prisotnostjo ne boste motili njihovih zgodb, ki so prav tako edinstvene kot vaša.
- Prenočevanje izven za to določenih mest ni dovoljeno. V planinskih kočah je na voljo dovolj ležišč.
- Visokogorska jezera in potoki so občutljivi in ranljivi življenjski prostor, zato kopanje ni dovoljeno nikomur.
- Občutljivo naravno okolje zahteva pozornega obiskovalca, zato hoja zunaj označenih poti ni priporočljiva. Na izpostavljenih delih je velika možnost zdrsa.
- Za vzpone v visokogorje priporočamo spremstvo gorskega vodnika.
- VAŠ KORAK JE POMEMBEN. NE ZAHTEVA VELIKO, POMENI OGROMNO.**

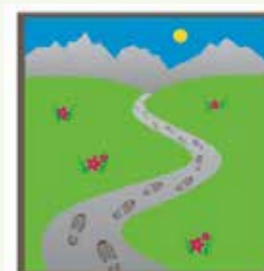


Planinski orel
Aquila chrysaetos



Triglavska neboglasnica
Eritrichium nanum

VAŠ POZOREN KORAK JE POMEMBEN. NE ZAHTEVA VELIKO, POMENI OGROMNO.



Hodite po označenih poteh Stay on trails
Varujmo tla Protect the soils

Ostre podnebne razmere, mlada in plitva prst ter krhka apnenčasta skala vsako letoletje pogojujejo rast alpske flore. Vegetacija ob planinskih in drugih poteh je prilagojena negotoljubnim razmeram gorskega sveta. Hoja zunaj poti ni priporočljiva - naravovarstveni, upravljavski in estetski vidiki obiskovanja občutljivega gorskega območja zahteva pozornega obiskovalca, ki spoštuje krhkost življenja v gorah.

TRIGLAVSKI
NARODNI
PARK

MANGRTSKA CESTA



1 **INFO SREDIŠČE TRIGLAVSKEGA NARODNEGA PARKA**
IN ČEZMEJNEGA OBMOČJA EKOREGIA JULIJSKE ALPE
Dom Trenta
Na Logu, Trenta
5232 Soča
T: 00 386 5 388 93 30
E: dom-tmp.trenta@trnp.gov.si
www.tmp.si

1 **TIC Bovec**
Triglavskih zrtov 22
5230 BOVEC
T: 00 386 5 302 96 47
E: info.bovec@dolina-soce.si
www.soca-valley.com



INFORMACIJE