

POKLJUKA IN ŠOTNA BARJA

www.tnp.si

POKLJUKA IN ŠOTNA BARJA



Naravni most

Pokljuka je visoka kraška planota, prekrita s prostranimi gozdovi, na vzhodnem robu Triglavskega narodnega parka. Razteza se na nadmorski višini med 1200 in 1500 metri in je največja med planotami Julijskih Alp. Na jugu se spušča v dolino Save Bohinjske, na severovzhodu v dolino Radovne, na severozahodu sega do grebena nad Krmo. Čeprav zaradi uravnane površja spominja na dinarske kraške planote, ji dajeta ledeniška preoblikovanost ter planinsko gospodarstvo povsem alpski videz. Med kraškimi oblikami so najbolj značilne konte, brezna in jame. Ledeniki so pustili za seboj talne morene, kjer so pozneje nastali grbinasti travniki.



Izvir Lipnik

Površinske vode je zaradi apnenčeve podlage zelo malo, večina vode hitro ponikne in se nevidno pretaka po obsežnih podzemnih sistemih. Ob vzhodni planoti, na stiku s neprepustnimi kamninami, podzemna voda privre na dan v številnih velikih kraških izviri. Edino površinsko obliko voda predstavljajo območja barij, nekdanjih jezer, ki jih je za seboj pustil ledenik.



Bobovec

O bogati preteklosti Pokljuke nam pričajo številna arheološka najdišča. O površinskih jamah, ki so videti kot kraterji na Luni, so dolgo časa mislili, da so geološki pojavi. Vendar so le-te posledica rudarjenja, in sicer nabitja železove rude v obliki bobovca, ki so ga v fužinah talili v železo.

Največje bogastvo Pokljuke so gozdovi. Zaradi kuhanja oglja za potrebe železarstva so porabili skoraj vso dosegljivo bukovino, zato danes močno prevladuje



Smrekova debla za predelavo



Bohinjska cika

smreka. Ima pa smrekov les s Pokljuke zaradi rastiščnih posebnosti in kratke vegetacijske dobe posebne resonančne lastnosti. Smrekov les se danes uporablja večinoma kot stavbni les, bukov pa za kurjavo.

Dolgo zgodovino med dejavnostmi ima planinsko pašništvo. Danes ostane večina živine vso pašno sezono na Pokljuki, včasih je bila Pokljuka le vmesni postanek pred odhodom na visoke planine. Na poključkih planinah se pase tudi avtohtono govedo – bohinjska cika. Rdečkasto govedo z značilno belo liso odlikujejo dobra prilagodljivost, dolga življenjska doba, poudarjen materinski čut ter tudi trma. Pastirji v poletnem času iz kravjega mleka izdelujejo okusen bohinjski sir.

Pestrost Pokljuke se kaže tudi v živi naravi. Obsežni gozdovi v svojih nedrjih skrivajo nešteto prebivalcev. V podrasti uspevajo vrste, ki jim prija kislota podlaga smrekovih gozdov. Kijasti lisičjak, brusnice, borovnice, zajčja deteljica in gozdna bekica so le nekatere izmed rastlin, ki uspevajo v senci smrek. V letih, bogatih z dežjem, sta najbolj opazna bogastvo in pisanost gobjega sveta. Raznolikost ekosistemov in obilje hrane privabita tudi mnogo živali. V drevesnih krošnjah se skrivajo različne ptice, kot so dolgoprsti plezalček, menišček, komatar, ščinkavec, koconogi čuk, divji petelin in gozdni jereb. Jelenjad in srnjad se paseta na odprtih površinah posek in travnikov. V lužah in mokrotnih predelih je svoj prostor našlo tudi nekaj vrst dvoživk. Od velikih zveri Pokljuko občasno obiščeta volk in medved.



Divji petelin

Med strnjnimi gozdovi se skrivajo tudi posebni ekosistemi Pokljuke – šotna barja. To so območja stalno stoječe vode z nekaj decimetrom ali metrov debelo plastjo šote, ki jo preraščajo šotni mahovi.

Proces nastanka barj se je začel po zadnji poledenitvi. Po umiku ledenika so za njim ostala majhna jezera. V tisočletjih so se polagoma zapolnila z različnimi organskimi ostanki vodnih rastlin, ki so se naseljevale v jezero. Vse bolj kisla voda je omogočala rast in razvoj le nekaterim rastlinam. Najbolj pogosti so bili šotni mahovi, ki še danes prevladujejo na površini barja. Šotni mahovi na vrhu stalno priraščajo, v spodnjem delu pa oglejajo. Površina se tako dviguje, zato ta barja imenujemo tudi visoka.



Sekulja

Poleg kisle podlage je za barje značilno tudi pomanjkanje hranil in veliko temperaturno nihanje. Rastline so se med evolucijskim razvojem na različne načine prilagodile takim razmeram. Nekatere pridejo do rudnin z mesojedostjo, druge živijo v sožitju z glivami. Vodo zadržujejo v založnih celicah, med tkivom ali v prilagojenih organih. Kot zaščita proti prekomernemu izgubljanju vode so se pri nekaterih vrstah razvili usnjati listi ali razvejan korenski sistem.

Večina živalskih vrst, ki jih opazimo na barju, lahko živi tudi na drugih mokriščih, v bližnjih gozdovih ali travnikih. Stalno na barju prebiva le nekaj vrst kačjih pastirjev, stenic, metuljev, vodnih hroščev in ličink komarjev.



Grmičasti lišaj



Šotni mah

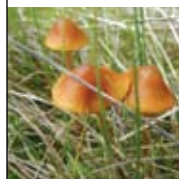
Šotna barja so v Sloveniji zelo redka. V svoji prvotni podobi jih najdemo le še na območju Jelovice, Pohorja in Pokljuke. V nižinah so bila v preteklosti uničena zaradi osuševanja za pridobitev kmetijskih zemljišč ali pridobivanja šote za kurjavo. Prav zaradi izredne občutljivosti so zavarovana tudi po evropski zakonodaji in vključena v omrežje NATURA 2000.

Zaradi izrednega naravnega bogastva je Pokljuka zelo pomemben prostor za vzpostavitev trajnega sožitja narave in človeka ne samo znotraj Triglavskega narodnega parka, ampak tudi v širšem slovenskem in evropskem prostoru. ♦



Okroglostna rosika

Barjanski spreletavec



Šotna kučmica

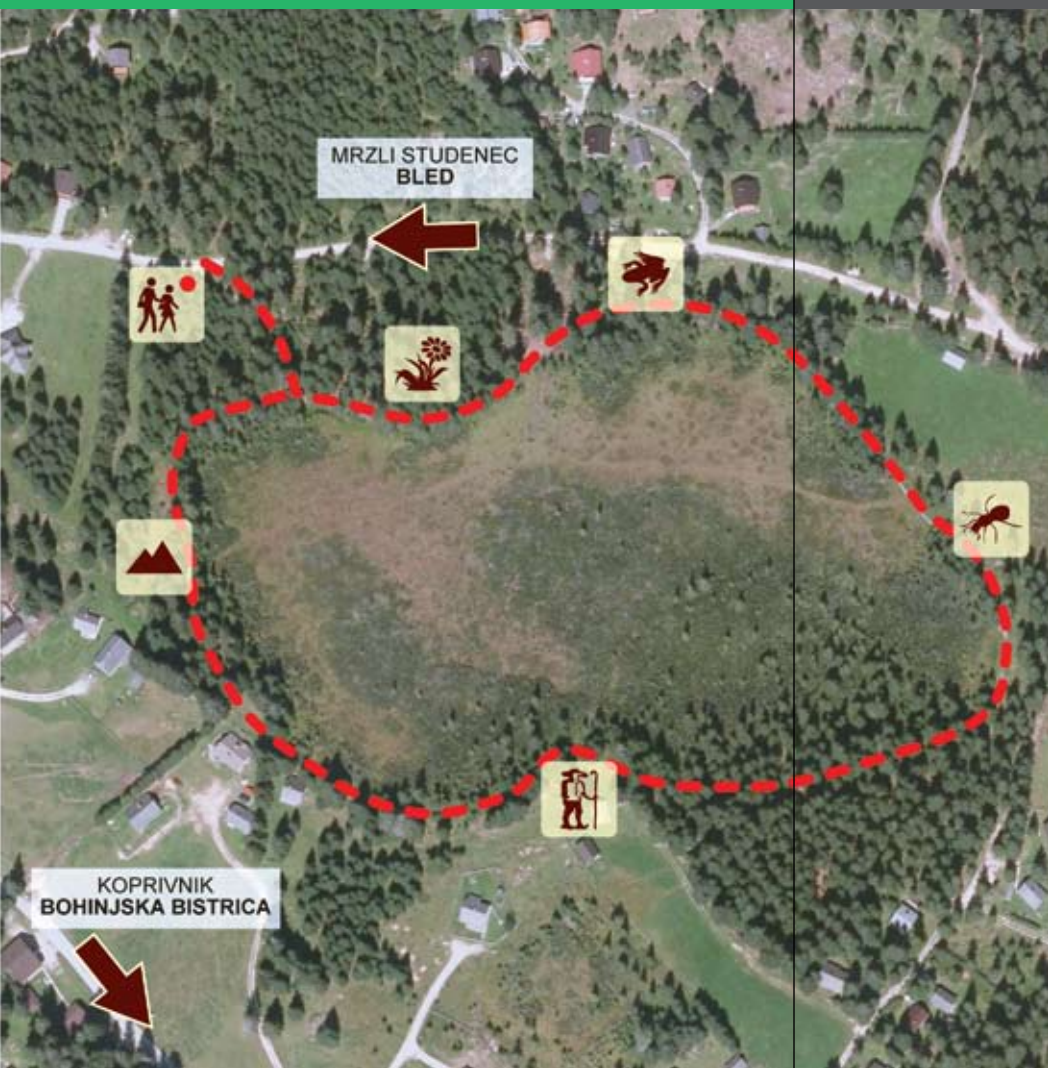


UČNA POT ŠOTNO BARJE GORELJEK



Učna pot Šotno barje Goreljek je namenjena podrobnemu spoznavanju posebnosti Pokljuke in barij. Pot je krožna, dolga en kilometer, s petimi učnimi točkami, opremljenimi z informativnimi tablamami. Na mokrih delih so nameščeni leseni podesti in mostički, ki omogočajo varno hojo po suhem. Primerna je za obiskovalce vseh starosti. Za vodenje se lahko dogovorite na Upravi Triglavskega narodnega parka.

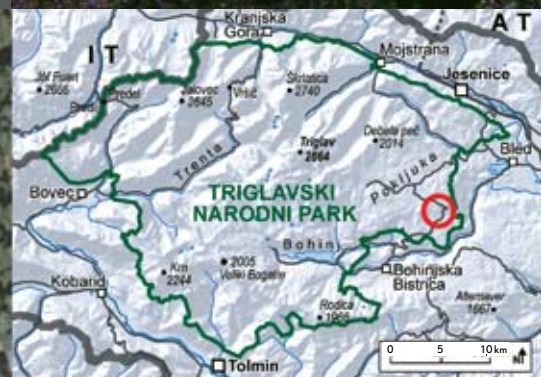
T + 386(0)4 57 80 200 E triglavski-narodni-park@tnp.gov.si



MRZLI STUDENEC
BLED



KOPRIVNIK
BOHINJSKA BISTRICA



IZHODIŠČE

GPS
E 46°20' 9.67"
N 13°58' 3.00"



RASTLINSTVO NA BARJU



ŽIVALSTVO NA BARJU



MRAVLJIŠČE



ČLOVEKOVE DEJAVNOSTI



SPLOŠNO O BARJIH



Vir: Javne info. Slovenije, GURS, DOF (2011).
Kartografija: JZ TNP, 2013.

OBMOČJE POKLJUKE JE V ZADNJEM ČASU PODVRŽENO MNOGO PRITISKOM. POLEG TRADICIONALNIH DEJAVNOSTI SE POJAVLJA TUDI ČEDALJE VEČ PROSTOČASNIH AKTIVNOSTI, KI IMAJO NEGATIVEN VPLIV NA PESTROST ŽIVEGA SVETA. SPREMEMBE PA SE KAŽEJO TUDI ZARADI VPLIVOV SPREMINJANJA PODNEBJA. IZREDNI VREMENSKI DOGODKI, KOT SO NEURJA, POPLAVE, SUŠE IN VETROLOMI, POJAV ŠKODLJIVCEV, SPREMINJANJE EKOSISTEMOV TER RITMOV ŽIVALSKIH VRST JE LE NEKAJ IZZIVOV, NA KATERE SE MORAMO V PRIHODNOSTI PRIPRAVITI. TO ZAHTEVA TUDI SPREMEMBE IN PRILAGODITVE UPRAVLJAVSKIH PRAKS NA DRŽAVNIH IN EVROPSKIH RAVNEH. V PROJEKTU HABIT-CHANGE JE TRIGLAVSKI NARODNI PARK SODELOVAL KOT TESTNO OBMOČJE PRI PRIPRAVI PRIPOROČIL ZA PRILAGOJENO UPRAVLJANJE NA OBMOČJU SREDNJE EVROPE.



Zgibanka je nastala v okviru projekta HABIT-CHANGE, ki ga sofinancira Evropski regionalni sklad za razvoj (program SREDNJA EVROPA).

BESEDILO Tanja Menegalija,
Urška Smukavec
FOTOGRAFIJE Aleš Zdešar,
Tanja Menegalija, Luka Markež,
Andreja Papež-Kristanc, Drago Videmšek,
Jure Kočan, Urška Smukavec
KARTOGRAFIJA Miha Marolt
LEKTORIRANJE Mojca Zemljak

PREVOD Darja Pretnar
OBLIKOVANJE Idejološka ordinacija,
Silvija Černe
TISK Tiskarna knjigoveznica
Radovljica
NAKLADA 10.000
IZDAL: Triglavski narodni park,
maj 2013