

TRIGLAVSKI
NARODNI
PARK

Časopis za
prebivalce,
obiskovalce,
prijatelje in
podpornike

SVET POD TRIGLAVOM²³

NAČRT UPRAVLJANJA TNP Sprejetje uredbe
NARAVA Raziskovanje jam na Pokljuki
PROJEKTI Trajnostna mobilnost



Narodni park in turizem narodov

BESEDILO • *Bojan Dejak*, predsednik Sveta javnega zavoda
Triglavski narodni park

KAZALO

- 3 NAČRT UPRAVLJANJA
- 4 VODNI KROG
- 6 NARAVA
- 8 KULTURA
- 9 LJUDJE V PARKU
- 10 RAZVOJ
- 12 OBISK
- 14 INFO MESTA
- 15 PROJEKTI
- 16 STRANI ZA MLADE IN
MLADE PO SRCU
- 18 MEDNARODNO
SODELOVANJE
- 19 AKTUALNO
- 20 IZLET ŠTEVILKE



Koledar 2017

Stenski koledar Triglavskega narodnega parka ima 12 nosilnih fotografij na temo vode. Vsaki je dodana še manjša z mislijo meseca. Koledar je na prodaj in informacijskih mestih TNP in na spletni strani www.tnp.si, kjer ga lahko tudi prelistate.

V parku dodamo vsako leto v mozaik naravnih lepot in kulturne dediščine nove kamenčke, ki bogatijo območje pod Triglavom: obnoven pastirski stan ali domačijo, informacijsko točko, zanimivo spletno stran ali nov delček kolesarske steze. Prebivalci in občine v Triglavskem narodnem parku že desetletja živimo v sožitju s turisti. Nanje smo oprli gospodarski razvoj regije in zadovoljni smo, če se radi vračajo.

Letošnje leto je bilo po turističnem obisku znova rekordno, pravzaprav smo na vrhuncu poletne sezone na nekaterih točkah v parku dosegli fizične meje mogočega obiska in s tem izvirnega doživljanja parkovnih vrednot. Že dostopi v blejsko-bohinjski kot so postali zaradi pomanjkljive cestne infrastrukture mora za obiskovalce, prelaz Vršič je vse bolj parkirišče, hrup kolon motoristov sega visoko v gore in idilične koticke Trente. Gorske poti, posebno okoli Triglava, so posejane s planinci, sam pristop na vrh pa je postal bolj logistični projekt kot prvorazredno gorsko doživetje.

Načrt upravljanja Triglavskega narodnega parka, ki je bil sprejet maja letos, med drugim predvideva tudi izdelavo akcijskega načrta za usmerjanje obiska. V letošnjem letu izpeljuje zavod spremljanje obiska; to bo podlaga za pripravo izhodišč za usmerjanje obiska, pri katerem imata pomembno vlogo trajnostna mobilnost in umirjanje prometa. Gorniki smo se razvadili, radi se pripeljemo nad gozdno mejo in v enem dnevu naredimo visoko turo, čeprav izgublamo najlepši del doživetij, ki so skrita ob vodah v pristopnih grapah ter na strmih pobočjih, ki ji moramo premagati, preden se nam za nagrado odpre svet visokogorja.

Slovenska javnost je občutljiva na dogajanje v parku, z mešanimi odzivi je sprejela že samo anketiranje ter postala pozorna, saj anketa, ki sicer zajema vprašanja z različnih področij – med drugim o dolžini bivanja v narodnem parku, motivih za obisk, mnenju o varstvenih režimih ipd. – omenja tudi trajnostno mobilnost v najbolj obiskanih predelih narodnega parka ter usmerjanje obiska glede prostora in časa. Novi svet javnega zavoda Triglavski narodni park, ki je začel delo letos, bo moral začeti razpravo z deležniki tudi o tej temi. Kot predsednik sveta menim, da je to celo ena naših prednostnih nalog, nekatere nove prijeme moramo uveljaviti že v novi sezoni. Obenem pa moramo to razpravo izkoristiti tudi za to, da državo spomnimo, da je v zakonu obveznost, da bo območje narodnega parka deležno razvojnih spodbud. S tem mislim predvsem na nujno potrebno infrastrukturo, cestne povezave in kanalizacijsko omrežje. ♦

Srečno novo leto
2017!

KOLEKTIV
TRIGLAVSKEGA NARODNEGA PARKA



VODA ZA V ČEVELJ RES NI DOBRA

BESEDILO • Ana Marija Kunstelj
FOTOGRAFIJI • Katja Gregorič, Peter Jereb

Življenje pa ni mogoče brez nje. Nikakor. Iz dogodka v dogodek v letošnji beri predavanj, razstav, vodenih izletov, fotografskih delavnic, Petkovih popoldnevov v parku in filmskih večerov nam je to postajalo vedno jasneje.

Že lani decembra nas je razveselila ponudba mlade blejske ustvarjalke Ajde Primožič, da bi rada svoje akvarele, ki sta jih navdihnili lepota in čistost voda v Triglavskem narodnem parku, ponudila na dražbi. Ves pridobljeni denar je želela nameniti izobraževanju šolske mladine o pomenu varovanja pitne vode. Dogodek, ki smo ga priredili v Infocentru Triglavska roža na Bledu, je bil zelo uspešen in vseh dvanajst razstavljenih akvarelov je dobilo nove lastnike. S pridobljenim denarjem bomo otroke iz okolice parka popeljali k izvirom

v naravi, skupaj s pristojnimi za oskrbo s pitno vodo pa jih bomo odpeljali tudi do vodovodnih zajetij, od koder voda priteče do pip v naših domovih. Ajdi Primožič še enkrat iskrena hvala za velikodušno potezo v prid varovanja čistih voda!

In prva tematika, ki smo jo obravnavali na vseh informacijskih mestih Triglavskega narodnega parka, je bila prav pitna voda. Pogovorni večeri z upravljavci oskrbe s pitno vodo in strokovnjaki so nam približali posebnosti alpskega prostora, ki je bogat s pitno vodo, a iz pip na žalost povsem neobdelane vode ne pijemo tako rekoč nikjer več. Čeprav imamo vse možnosti za to.

Spomladi smo s pomočjo dr. Maje Andrič spoznali arheološko preteklost Blejskega in Bohinjskega jezera, ki skrivata v svojih sedimentih pravo bogastvo informacij o nekdanjem okolju v zadnjih 6800 letih! Drugačne arheološke raziskave, ki

govorijo o pomenu lokacije ob Bohinjskem jezeru za ljudi iz daljne preteklosti, pa sta nam predstavili Mija Ogrin in razstava Gorenjskega muzeja z naslovom Sv. Janez Krstnik – starodavno svetišče ob Bohinjskem jezeru.

S predavanji in projekcijo filmov smo se pridružili protestni akciji Balkan Rivers Tour: kajakaši iz vse Evrope so aprila in maja preveslali najbolj osupljive reke Balkanskega polotoka. Startali so z Bohinjskega jezera. Poglavitni namen akcije je bil opozoriti na cunami hidroenergetskih načrtov, ki grozijo z uničenjem teh zadnjih divjih rečnih biserov Evrope.

Še eno zanimivo predavanje je predstavilo naravne kopalne vode na Gorenjskem, njihove posebnosti, predvsem pa kakovost voda, v katerih se poleti hladimo. Predavali sta mag. Mateja Poje in mag. Špela Remec Rekar z Agencije Republike Slovenije



**PRVA NAGRADA
OTROŠKEGA
LIKOVNEGA NATEČAJA:
EKOLOŠKO STROJNO
ČIŠČENJE ČRNEGA
JEZERA,
AVTOR MAKS MLAKAR,
OŠ GRM NOVO MESTO**



**OTROŠKO
DELAVNIŠKO
POPOLDNE**



**PETKOVO
POPOLDNE V PARKU:
IZDELOVANJE VODNE
BOLHE**



za okolje. Kopalne vode na Gorenjskem so razmeroma čiste, vendar lahko njihovo stanje kopalci precej poslabšamo.

Še občutljivejši so raznovrstni vodni ekosistemi v parku, najbolj med njimi pa naša visokogorska jezera. Pri ozaveščanju o ogroženosti teh so nam pomagali tudi otroci iz vse Slovenije, ki so se z likovnimi izdelki odzvali na likovni natečaj Raznolikost vodnih ekosistemov v Triglavskem narodnem parku. Najboljši so bili nagrajeni, razstava risb pa je krasila blejski, bohinjski in trentarski informacijski center.

Blejski informacijski center je postal bogatejši za manjkajoči otroški kotiček. Ob odprtju aprila smo pripravili veliko otroško delavniško popoldne na temo vode, pri katerem so nam pomagali Infrastruktura Bled, Waldorfska šola, Hidroinštitut Ljubljana in Fakulteta za gradbeništvo in geodezijo. Skupaj smo pripravili kar devet raziskovalnih in ustvarjalnih delavnic, ki se jih je udeležilo več kot sto otrok!

Vodo so otroci in njihovi odrasli spremljevalci raziskovali tudi na tradicionalnih Belarjevih dnevih v Trenti, Petkovih popoldnevih v parku, sprehodih ob Mostnici, po Soški poti in v Tolminskih koritih.

V Trenti so pred poletjem odprli fotografsko razstavo dr. Richarda Kleina Hollbecha *Voda v ogledalu*, na Bledu pa jeseni skupinsko likovno razstavo KUD Velika narava *Panta Rhei – Vse teče*. Tudi člani Foto kluba Triglavski narodni park so si za vsakoletno klubsko razstavo izbrali tematiko vode.

Voda pa preoblikuje tudi površje in podzemni svet. V filmskem večeru smo t. i. Škocjansko okapnco (Škocjanske jame) spoznavali z njenimi prvimi raziskovalci. Niso pogumni samo alpinisti!

Ali mislite, da imamo vode dovolj? Kje pa (no, razen če nam priteče v čevlj)! Saj še nismo vsega odkrili! Mnogo zanimivega in lepega nas čaka na temo čudežne spojine H_2O na informacijskih mestih in območju Triglavskega narodnega parka tudi v letu 2017. Pridružite se nam!!! ♦

KALI - POMEMBNI VODNI EKOSISTEMI

BESEDILO IN FOTOGRAFIJA
♦ mag. Tanja Menegalija



KAL NA PLANINI JAVORNIK

Kal (ponekod tudi lokev ali lokva) je majhna plitvejša kotanja na kraških tleh, napolnjena z vodo. Voda ne pronica v notranjost zemlje, ker je dno prekrito z neprepustno plastjo ilovice. V gorskem svetu so nastali v snežnih dolinicah z ugodno talno podlago ali pa jih je ustvaril človek za napajanje pašnih živali. Nastali so tako, da so kmetje prekrili dno in spodnje pobočje kake plitve vrtače z ilovico in počakali na dež. Vsi kali, naravni in umetni, so veliki le od nekaj do nekaj deset metrov, globina pa ne presega 1,5 metra. Zaradi opuščanja pašništva so se nekateri popolnoma zapolnili z zemljo in zarasli.

Kali so pomemben življenjski prostor za rastline in živali. Ker so na območjih, kjer je površinska voda redkost, so našli svoje prebivališče v njih organizmi, vezani na vodo. Veliko ljudi ne pozna najpogostejših živali v gorskih kalih, planinskih pupkov. Prezimujejo na kopnem, spomladi pa se preselijo v vodo, kjer se pariyo in odlagajo jajca. V času parjenja se samci značilno obarvajo, da privabijo samice. Iz skupine dvoživk so v kalih pogoste tudi kraščače, sekulje in hribski urhi. Zadnji so prepoznavni po oranžno-črnem vzorcu na trebušni strani telesa. V obdobju parjenja samci lebdijo na vodni površini in privabljajo samice z melodičnim oglašanjem: uuu-uuu-uuu. Poleg dvoživk so v kalih pogoste tudi različne žuželke: kačji pastirji, vodni drsalci in vodni hrošči.

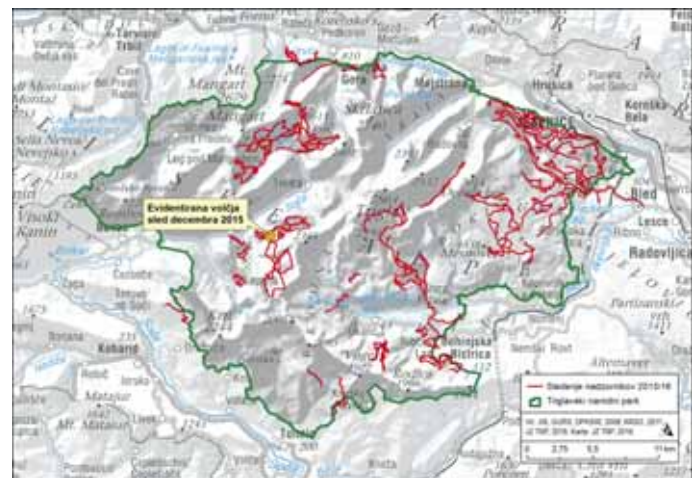
Kali so tudi pomembna in zanimiva rastišča za vodne in močvirske rastlinske vrste, ki bi jih sicer v gorskem svetu težko našli. Taka je na primer vodna leča, ki je pogosta v kalih na območju Pokljuke. To je plavajoča vodna rastlina, ki lahko popolnoma prerašče vodno površino. Druge rastlinske vrste, ki rastejo v kalih, so iz skupine šašev, ločkov in muncev.

Kali so tako pomembni za ohranjanje biotske raznovrstnosti in tradicionalne rabe gorskega okolja, zanimivi pa so tudi za raziskovanje in okoljsko izobraževanje. ♦

VOLK V TNP - PRVI IZSLEDKI PROJEKTA LIFE WOLFALPS

BESEDILO ♦ *Andrej Arih*

Projekt LIFE WolfAlps, ki obravnava problematiko volka v italijanskih in slovenskih Alpah in pri katerem sodelujeta poleg italijanskih partnerjev tudi Triglavski narodni park in Biotehniška fakulteta Univerze v Ljubljani, intenzivno poteka. Tako je bila v Triglavskem narodnem parku posebna pozornost namenjena sistematičnemu terenskemu zbiranju podatkov o pojavljanju volkov, posebno v polletnem obdobju od novembra 2015 do maja 2016 pa so naravovarstveni nadzorniki usmerili vsa prizadevanja v zimsko sledenje volka – t. i. »snow-tracking«. Čeprav so se podatki zbirali na večjem delu narodnega parka, je bila kratkotrajnejša navzočnost volka zabeležena le na območju Trente. S tem se potrjuje splošna ocena, da se trenutno ta karizmatični predstavnik velikih zveri kljub ugodnim življenjskim razmeram pojavlja v narodnem parku le občasno, čeprav lahko pričakujemo, da se bo volk v naravnem procesu vnovične naselitve alpskega prostora postopoma ustalil tudi tukaj. Vsekakor pa je za njegov dolgoročni obstoj v narodnem parku odločilna naklonjenost krajevnega prebivalstva. Prispevek k tej je med drugim preprečevanje škodnih dogodkov – pri tem se je uporaba električnih ograj za zaščito drobnice na planinah skupaj s stalnim prostovoljnim nadzorom izkazala kot učinkovit varstveni ukrep. Zato bomo tovrstne ukrepe nadaljevali tudi leta 2017. Enako velja za ozaveščanje šolskih skupin in organizirano vodenje obiskovalcev, saj se je samo letos takšnih organiziranih dogodkov udeležilo skoraj 300 osnovnošolcev, dijakov in drugih obiskovalcev. ♦



IZVEDENO ZIMSKO SLEDENJE VOLKA (864 KILOMETROV)



RAZISKOVANJE NEZNANEGA POD POKLJUKO

BESEDILO • *Matic di Batista, Društvo za raziskovanje jam Ljubljana*
FOTOGRAFIJE • *Matic di Batista, Uroš Kunaver*

Raziskovanje jam na območju Pokljuke je bilo dolgo časa zapostavljeno, saj je veljalo, da je zaradi močnega ledeniškega delovanja večina jamskih vhodov zasuta z ledeniško moreno. Tako je bila Pokljuka na jamarskem zemljevidu znana zgolj z impresivno Jamo v Medvedovi konti in nekaj manjšimi brezni.

Da bi odkrili pot v poključki masiv, smo jamarji Društva za raziskovanje jam Ljubljana začeli iskati više – na obronkih Poključkega grebena. Leta 2011 smo odkrili novo jamo, ki smo jo poimenovali Evklidova piščal. Ime dobro opiše piš vetra, ki je ves čas močno zaznaven v jami; ta sledi poševni ploskvi, kot bi sledila hipotenuzi, ki jo uporabimo v Evklidovem izreku. Jama je zahtevna, z nenavadno malo vertikalami – večino poti prosto preplezaš, išoč najširši del neskončnih



ZA PLATONOVO ŠEPETANJE SO ZNAČILNE GLOBOKE IN VELIKE VERTIKALE. NA SLIKI SO JAMARJI V BREZNU »DVOJNA VIJAČNICA«.

Za zdaj je najdaljša in najgloblja jama na Pokljuki in v okolici, z globino 612 metrov in dolžino 5,3 kilometra. Velik del rovov smo raziskali navzgor, s tehničnim plezanjem. Jama se na globini 270 metrov razcepi v dva kraka. En krak se precej približa Evklidovi piščali, drugi krak pa delom na dnu Platonovega šepetanja. Zanimivo je, da sta vhoda teh dveh jam zgolj 10 metrov narazen, vendar nam še ni uspelo najti povezave med njima.

Vse tri jame imajo svoj čar in svoje posebnosti, poglavitna skupna lastnost vseh treh pa je nenavadno močan prepah, ki nakazuje, da se nadaljujejo. Prav ta prepah nas pogosto usmerja po blodnjaku podzemnih rovov in nam kaže pot, po kateri še ni hodila človeška noga. Hkrati nam vliva upanje, da bomo v prihodnosti vse tri (in morda še katero) tudi povezali – s tem pa razkrili uganko podzemlja in podzemnih vod pod Pokljuko. ♦



ENA IZMED ZADNJIH VERTIKAL TIK PRED NAJGLOBLJO TOČKO JAME EVKLIDOVA PIŠČAL



V EVKLIDOVPI PIŠČALI JAMARJI VEČINO ČASA PREMAGUJEMO OZKE MEANDRE IN OŽIN. SLIKA JE NASTALA V 400 M DOLGEM MEANDRU KVADRATARIJA.

ožin. Vhodni deli so pozimi vkovani v led, ki dodatno oteži raziskave. V naslednjih dveh letih smo jo raziskali do globine 429 metrov in dolžine 2,15 kilometra. Ugotovili smo, da je tloris jame usmerjen naravnost pod kraške pode pod Viševnikom, zato smo začeli iskati morebitne više ležeče vhode.

Leta 2013 smo bili uspešni in odkrili kar dve perspektivni jami, za kateri se je pozneje izkazalo, da sta daleč najgloblji v širši okolici. V intenzivnem iskanju novih jam smo locirali in raziskali še 35 drugih, vendar se jih večina po nekaj deset metrih konča v neprehodnih ožinah in podorih.

Prvo jamo smo poimenovali Platonovo šepetanje. Od treh daljših jam je ta najpreprostejša, skoraj brez ozkih prehodov. Do dna v globini 569 metrov pridemo po sklopu brezen, povezanih z dokaj širokimi meandri – kanjoni, ki jih je skozi skale izrezala voda.

Druga pa je jama Trubarjev dah, ki smo jo prvič obiskali na dan reformacije.



JAMARKA PREMAGUJE OZEK IZSTOP IZ BREZNA V JAMI TRUBARJEV DAH



NAJVEČJA DVORANA V JAMI TRUBARJEV DAH – FINAL DESTINATION

STAVBNA TIPOLOGIJA V TRIGLAVSKEM NARODNEM PARKU

BESEDILO • mag. Igor Zakotnik

SKICE • vir: Odrpti krog, *Stavbna tipologija 1: Bohinj*, 2016

Med cilji in nameni zavarovanja narodnega parka je tudi ohranjanje kulturnih, krajinskih in duhovnih vrednot. Med najbolj prepoznavnimi ustvarjenimi značilnostmi narodnega parka sta vsekakor kmetijska kulturna krajina in poselitve, ki oblikujeta identiteto prostora. Z Zakonom o Triglavskem narodnem parku in načrtom upravljanja je zato posebna pozornost namenjena ohranjanju značilnih poselitvenih vzorcev in prvin stavbne tipologije, ki so se razvili postopno pod vplivi različnih kulturnih okolij.

Upravljaavec narodnega parka se je zato v okviru finančnih sredstev, ki so bila na voljo, lotil priprave prve faze stavbne tipologije na primeru štirih bohinjskih vasi – Studorja, Stare Fužine, Ribčevega Laza in Ukanca. Za izvedbo strokovne študije je bil izbran arhitekt Janko Rožič s skupino Odrpti krog. Prednostni namen naloge je:

- prepoznati tipološke značilnosti stavbne dediščine in posamezne stavbne prvine,
- pripraviti strokovne podlage za bolj kakovostne rešitve v prostorskem načrtovanju in projektiranju,
- pripraviti tiskano gradivo v pomoč investitorjem in projektantom pri gradnji, rekonstrukciji in obnovi objektov.

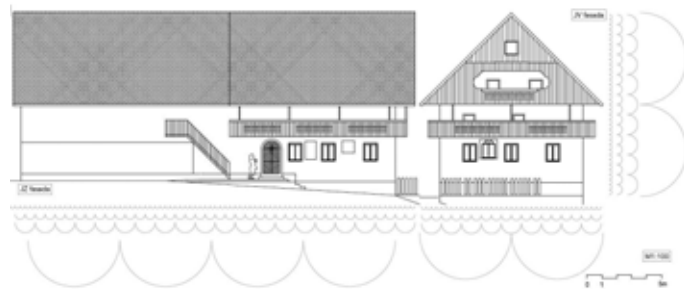
V poglobljeni analizi so bili na raziskanem območju prepoznani glavni poselitveni vzorci in ovrednotena stavbna dediščina; oboje je temeljnega pomena za dolgoročno ohranjanje poselitvenih in arhitekturnih značilnosti prostora. Izbor obravnavanih stanovanjskih in gošpodarskih objektov je temeljil na oceni njihove ohranjenosti in avtentičnosti. Preverjeni so bili stavbna masa, oblikovanje fasad, strešne konstrukcije, arhitekturni elementi, vrste gradiva, kompozicijska razmerja in detajli.

Za bohinjsko hišo je prevladujoč tip iztegnjenega doma, ki združuje bivalni in gošpodarski del pod isto streho. Med gošpodarskimi objekti prevladujejo kašča, samostojni gošpodarski objekti, kozolci – toplarji in drvarnice. Domačije so sestavljene iz dveh ali treh stavbnih sklopov. Pri umestitvi se spoštujejo reliefna izoblikovanost, poselitveni vzorec in sosednje stavbe, potek vaških prometnic, osončenost, znotraj vasi so stavbe višinsko uglašene, upoštevajo dominante v prostoru. Merila in razmerja stavb so skladna ne glede na vrsto objekta; to ustvarja izjemno uglašeno kulturo in narave.

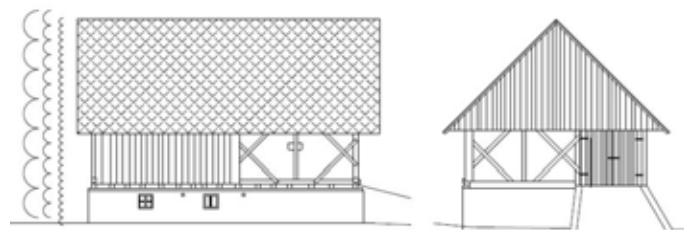
Analitičnemu delu bo sledil praktični s pripravo usmeritev za umeščanje stavb v prostor in njihovo arhitekturno oblikovanje. Ob zahtevah časa ter razvitih tehnikah bošta upoštevana tudi tradicija kulturne dediščine in naravno okolje podeželskega prostora.

Naloga predstavlja začetni del obsežnih strokovnih podlag, saj je načrtovana analiza vseh štirih stavbnih tipov v narodnem parku – poleg bohinjskega stavbnega tipa tudi zgornjesavskega ter bovško-trentarskega in kobariško-tolminskega. ♦

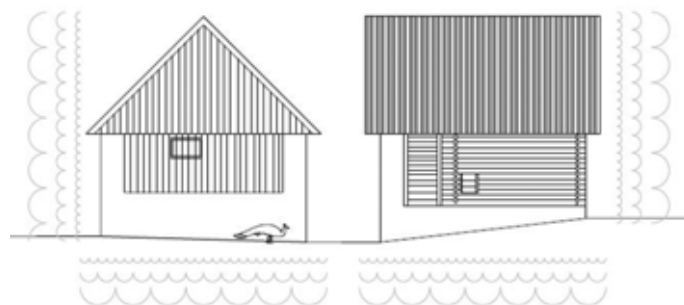
POSNETEK STANJA POSAMEZNIH VRST STAVB



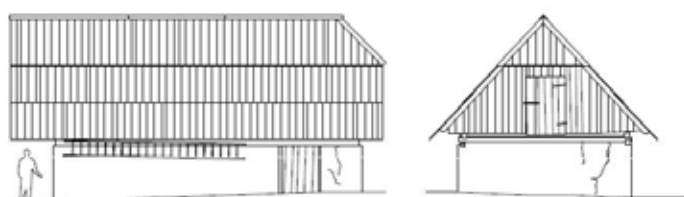
STANOVANJSKA HIŠA



SKEDENJ



KAŠČA



SVISLI

EKOLOŠKA KMETIJA ČERNUTA

BESEDILO • Tina Markun

FOTOGRAFIJE • Tina Markun, osebni arhiv družine Černuta

Tradicijo predelave ovčjega mleka sta Domen in Irena nadaljevala po Domnovem očetu, sprva poleg redne zaposlitve, po izgubi službe pa sta se kmetovanju posvetila poklicno. Danes jima pomaga še sin Klemen, ki se je po končanju študija zootehnike na Biotehniški fakulteti v Ljubljani vrnil v Log pod Mangartom, kjer si je tudi ustvaril družino in bo v prihodnje prevzel kmetijo.

Kmetija Černuta je ena izmed prvih ekoloških kmetij v Zgornjem Posočju in Triglavskem narodnem parku. »Kmetovanja nismo v ničemer prilagajali za pridobitev oznake ekološka kmetija, le nadaljevali smo kmetovanje mojega očeta,« pravi gošpodar Domen. Povečali so čredo ovc, ki jih šteje danes 250, od tega 150 molznic, v zadnjih letih so dodali še tri krave cike in nekaj prašičev. Redijo avtohtono pasmo bovško ovco in so v genski banki za živinorejo na Biotehniški fakulteti Univerze v Ljubljani. To je slovenska avtohtona pasma, ki je prilagojena težavnim gorskim pašnikom in odporna, zaradi svoje prilagodljivosti pa se je razširila tudi na druga območja Slovenije. Sirarsko sezono so prilagodili trgu in traja od velike noči do sredine septembra. Poleti pasejo na planini Brdo v Loški Koritnici, ki jo imajo v najemu od Sklada kmetijskih zemljišč in gozdov in občine, mleko pa vsak dan (tudi 100 litrov na molžo) vozijo do domače sirarne v Logu. Sir izdelujejo iz surovega mleka, brez poprejšnje toplotne obdelave. Dva- do trikilogramski hlebčki, pri katerih sta zelo pomembna višina in teža, zorijo vsaj dva meseca. Na leto pridelajo približno tri tone sira. Doma poskrbijo tudi za vso krmo za živali – kosijo več kot 40 hektarjev travnikov v okolici Loga pod Mangartom, Bovca in Bavšice. Od leta 2015 so tudi certificirani pridelovalci bovškega sira z zaščiteno označbo porekla. Z zaščiteno označbo porekla se na območju Julijskih Alp lahko pohvalita le še sir tol-

Kako prilagodljivi in povezani z zemljo so prebivalci Loga pod Mangartom, ki se ukvarjajo s kmetijstvom in planinskim pašništvom, pove že sam pogled na naselje s ceste, ki vodi s prelaza Predel proti vasi Strmec med mogočno kuliso gora z Mangartom, Jalovcem in Loško steno. V nekoč pomembnem prometnem naselju, ki je živelo od rudnika svinca in cinka v Rablju, ima kmetovanje dolgo tradicijo. Na ekološki kmetiji Černuta so se kljub hudim preskušnjam zaradi naravne nesreče novembra 2000, ko je območje močno prizadel zemeljski plaz drobirskega toka izpod Stovžja, in hudim osebnim prelomnicam odločili, da se bodo preživljali s kmetijstvom.



LEVO: AVTOHTONA PASMA BOVŠKA OVCA
SPODAJ: DROBNICA SE LAHKO PASE OD 1000 DO 2200 M NADMORSKE VIŠINE.



BOVŠKI SIR SPADA MED TRDE POLNOMASTNE SIRE. VEČINOMA GA IZDELUJEJO IZ SUROVEGA OVČJEGA MLEKA, DODAJAJO PA LAHKO DO 20 ODSOTKOV KOZJEGA ALI KRAVJEGA MLEKA. NOSILEC OZNAČBE JE DRUŠTVO REJCEV DROBNICE BOVŠKE. BOVŠKI SIR ODLIKUJETA AROMATIČEN IN RAHLO PIKANTEN VONJ IN OKUS.



minc in mohant.

»Ljudje so duše kraja, vasi pa se praznijo, kar je zelo slabo,« so zaskrbljeni pri Černutovih. Poleg vsakodnevnega dela z živalmi je raznolik tudi urnik obveznosti za vodenje dokumentacije, ki jih zahtevajo ekološko kmetovanje, označba porekla sira in genska banka. »Nobenega dela ni mogoče preložiti,« dodajajo. V zadnjih

letih so pri Černutovih na novo uredili dva hleva, poslojpe s sirarno, prostor za degustacijo ter sobe za goste. Kljub obilici dela je bilo ob našem pogovoru mogoče zaznati, kako zavzeto in s srcem opravljajo delo na svoji kmetiji in iščejo nove zamisli. Poleti odprejo vrata kmetije še gostom, ki cenijo mir, izjemno okolico in domače kakovostne dobrote. ♦

PRIPRAVA STRATEGIJE RAZVOJA BOHINJSKIH PLANIN

BESEDILO IN FOTOGRAFIJE • Aleš Zdešar

Občina Bohinj se je na podlagi trenutnega stanja planin in razvojnih težnj v turizmu na planinah v letošnjem letu lotila izdelave Strategije razvoja bohinjских planin (strategija), pri kateri dejavno sodeluje tudi javni zavod Triglavski narodni park.

Problematika planin v narodnem parku sicer ni vezana le na območje občine Bohinj, vendar je v občini Bohinj v primerjavi z drugimi občinami in prostorskimi enotami v narodnem parku daleč največ planin. Tudi izzivov je zaradi različnih razlogov v omenjenem prostoru največ. Dejavno sodelovanje pri pripravi strategije je skladno tudi s pomembnimi cilji, ki izhajajo iz Zakona o Triglavskem narodnem parku in Načrta upravljanja narodnega parka, še posebno na področju ohranjanja dozrajšnje kakovosti planin, ohranjanja in razvijanja planinskega pašništva ter vzdrževanja krajine, značilne za narodni park.

Občina Bohinj je v začetku poletja



PLANINA KONJŠČICA



PLANINA DEDNO POLJE



PLANINA VIŠEVNIK

2016 ustanovila delovno skupino, ki jo sestavljajo predstavniki Občine Bohinj, Kmetijsko gozdarske zbornice, Zavoda za varstvo kulturne dediščine, Zavoda RS za varstvo narave, javni zavod Triglavski narodni park ter predstavniki koordinatorja in pripravljavca strategije – K & Z, Svetovanje za razvoj. Delo poteka intenzivno, zato so se že izoblikovala izhodišča ter osnutek strategije. Začetno delo je obsegalo predvsem analizo stanja planin z različnih vidikov (kmetijski, naravovarstveni, kulturnovarstveni, prostorski itn.), iz tega je nastal obširen zbirni katalog oziroma pregled zdajšnjega stanja bohinjских planin. Hkrati so se zbirali podatki o razvojnih težnjah na posameznih planinah. To je najpomembnejši podatek pri pripravi strategije, zato smo na enega od delovnih sestankov že povabili največjo agrarno skupnost v Bohinju – agrarno skupnost Stara Fužina - Studor. V nadaljevanju je načrtovana posebna delavnica za vse agrarne skupnosti, razvojne težnje pa se bodo zbirale tudi v vprašalnikom.

Strategija bo skušala odgovoriti na

vprašanja, kakšne so planine danes, kakšne bodo v prihodnosti, kako se lahko razvija turizem na planinah, izoblikovala bo cilje razvoja planin ter usmeritve za izvajanje dejavnosti na planinah in ohranjanje njihove identitete. Če bo treba, bodo pripravljena izhodišča za morebitno spremembo predpisov. Poglavitni cilj strategije so žive, avtentične planine. Le tako se zagotavlja njihova kmetijska, socialna, gospodarska, naravovarstvena in kulturnovarstvena vloga. Nadaljnji razvoj planin omogoča kmetijska dejavnost, druge dejavnosti, tudi turizem, so podrejene in prispevajo k uresnitvi poglavitnega cilja.

Delovna skupina je po uvodnih sestankih enotnega mnenja, da je problematika bohinjских planin obširna in raznovrstna. Različna je tudi glede na tipe planin (visoke, spodnje, senozetne planine), posamezne konkretne planine in agrarne skupnosti ter druge lastnike, njihove želje in hotenja. Področje ureja različna zakonodaja, ki si je pogosto v nasprotju ali se izključuje, zato ni mogoče pričakovati preprostih in hitrih rešitev. ♦

ZNAK KAKOVOSTI TRIGLAVSKEGA NARODNEGA PARKA

BESEDILO • *Davorin Koren*

Znak kakovosti Triglavskega narodnega parka pomeni certifikat, ki ga lahko pridobi posameznik, gošpodarska družba ali nevladna organizacija, ki nedvoumno dokazuje nadstandardno kakovost svojih izdelkov ali storitev tudi v okoljskem ali naravovarstvenem pomenu, ter je tako ali drugače povezan z območjem Triglavskega narodnega parka. Izdelke in storitve povezuje z vrednotami narodnega parka ter zagotavlja njihov izvir in izvirnost.

Letos se lahko v sistem vključijo ekološke kmetije, ki se ukvarjajo s turistično dejavnostjo in/ali uradno tržijo izdelke iz evropskih shem kakovosti (zaščitena označba porekla, zaščitena geografska označba, zajamčena tradicionalna posebnost, ekološka proizvodnja).

Pogoji za uporabo so natančno opredeljeni v Pravilniku o znaku kakovosti Triglavskega narodnega parka in pogojih podeljevanja pravice do uporabe znaka kakovosti Triglavskega narodnega parka. Znak oziroma pravica do uporabe se podeljuje na podlagi sklepa strokovne komisije.

Znak kakovost Triglavskega narodnega parka mora postati povezovalna prvina kakovosti Julijskih Alp kot turistične destinacije in zaželenega bivalnega okolja. Pomenil bo nadgradnjo obstoječim blagovnim znamkam in certifikacijskim sistemom.

Znak kakovosti Triglavskega narodnega parka, ki se povezuje z obstoječo celostno grafično podobo, je bil izbran na natečaju. Obrnjen znak Triglava simbolizira srce, ki je suvereno umeščeno na vrh napisu. Predstavlja osvojeni vrh in s tem najvišjo kakovost. ♦



SRCE
TRUD
ENERGIJA



VRH
VISOKA
KAKOVOST



PONOS
POZITIVNE
LASTNOSTI



POKAL
ŽLAHTNO
ZLATO



SPREMLJANJE IN USMERJANJE OBISKA V ZAVAROVANEM OBMOČJU

BESEDILO • *Majda Odar*
FOTOGRAFIJA • *Marko Pretner*

Leta 2015 je bila ena izmed osrednjih dejavnosti skupnosti Julijske Alpe priprava Razvojnega načrta biosfernega območja Julijske Alpe kot trajnostne turistične destinacije.

Skupni izziv vseh partnerjev je postaviti trajnostno destinacijo, kjer bo turizem poleg drugih panog eno izmed gibal trajnostnega razvoja, odločilnega za sozvočje med človekom in naravo. Izpolnjevanje naloge iz Načrta upravljanja Triglavskega narodnega parka 2016–2025 in v luči Razvojnega načrta smo leta 2016 začeli nekatere dejavnosti za sistematično celostno spremljanje obiska zavarovanega območja. Dejavnosti so nujne za pripravo izhodišč za usmerjanje obiska v biosfernem območju, kar pripomore k dobri izkušnji domačinov in obiskovalcev ter k doseganju varstvenih ciljev zavarovanega območja. Letošnji cilj dejavnosti na tem

področju je zbrati in analizirati nekatere obstoječe kvantitativne podatke (statistični podatki) in kvalitativne podatke, pridobljene leta 2016 (vprašalnik o obiskovanju Triglavskega narodnega parka). Omenjena izhodišča bodo rabila za optimizacijo monitoringa obiska v prihodnjih letih in za pripravo akcijskega načrta za usmerjanje obiska.

Način izvedbe monitoringa temelji na raziskovalni projektni nalogi Turistični obisk v biosfernem območju Julijske Alpe – spremljanje obiska 2016 in izdelava predloga spremljanja obiska, povezanega z varovanjem narave in ohranjanjem kulturne dediščine v prihodnje. Izidi naloge bodo uporabni za potrebe javnega zavoda Triglavski narodni park in za potrebe ne-

katerih deležnikov v prostoru (občine, LTO-ji itn.). Raziskava poteka v sodelovanju z zunanjo strokovno sodelavko dr. Irno Mrak. Delo v letu 2016 obsega te naloge:

- analiza stanja – pregled dozdajšnjih študij in analiza obstoječih kvantitativnih podatkov o obisku območja,
- vzpostavitev in izvajanje sistematičnega spremljanja obiska z zajemom kvalitativnih podatkov,
- sinteza kvantitativnih in kvalitativnih podatkov z utemeljitvijo izidov,
- predlogi za optimizacijo sistema monitoringa obiskovanja za izvajanje spremljanja obiska v prihodnjih letih.

Študija bo končana in javno predstavljena januarja 2017. ♦



NARAVOVARSTVENA NADZORNA SLUŽBA V POLETNI SEZONI 2016

BESEDILO • *Sašo Hrovat*
FOTOGRAFIJA • *Aleš Zadnikar*

Tudi letošnja poletna sezona smo nadzor v naravi izvajali v sodelovanju z drugimi službami, ki opravljajo nadzor v prostoru: policijo in gorsko enoto policije, medobčinsko redarsko službo in inšpekcijskimi službami. Najpogostejše kršitve, ki smo jih zaznali, so bile:

Parkiranje na nedovoljenih mestih. Opažamo naraščanje števila nočitev v osebnih vozilih na mestih, kjer to ni dovoljeno, preobremenjenost z mirujočim prometom in posledično kršitve v dolinah, ki so izhodišče za pot v visokogorje, ob visokogorskih cestah, na območju Bohinjskega jezera in na Pokljuki, kjer režim mirujočega prometa ni urejen.

Taborjenje na nedovoljenih mestih. Kršitve so zlasti pogoste v okolici jezer in na bregovih rek.

Naraščanje števila gradenj nedovoljenih gozdnih prometnic – vlak. Zaradi vse večjega obsega napada podlubnikov imajo upravljavci in lastniki gozdnih zemljišč podlago za gradnjo vlak v zakonodaji, žal pa način in izvedba mnogokrat presežeta okvir, ki ga določajo predpisi in natančnejša navodila Zavoda za gozdove Slovenije.



NEDOVOLJENO TABORJENJE JE EDEN IZMED NAJPOGOSTEJŠIH PREKRŠKOV.

Zaradi zahtevnosti dela na terenu se naravovarstveni nadzorniki vsako leto dodatno izobražujemo na internih izobraževanjih, kjer obravnavamo novosti v zakonodaji in pregledamo delo v pretekli

sezoni. Redno se udeležujemo tudi izobraževanja v organizaciji Policijske akademije v vadbenem centru Gotenica; namen tega je predvsem usposobiti nadzornike za delo z različnimi kršitelji na terenu. ♦



JAVNI ZAVOD TRIGLAVSKI NARODNI PARK V SODELOVANJU S PLANINSKO ZVEZO SLOVENIJE (KOMISIJO ZA VARSTVO GORSKE NARAVE) NAGOVARJA OBISKOVALCE, DA ZA GIBANJE V NARAVI, ZLASTI V VISOKOGORJU, UPORABLJAJO OZNAČENE IN UREJENE POTE.



ZAKON O TRIGLAVSKEM NARODNEM PARKU PREPOVEDUJE UPORABO PIROTEHNIČNIH SREDSTEV V NARAVNEM OKOLJU.

INFORMACIJSKA MESTA TRIGLAVSKEGA NARODNEGA PARKA 2016

BESEDILO • *Majda Odar*

FOTOGRAFIJE • *Katja Gregorič, Anže Krek, Neli Štular*

Območje Triglavskega narodnega parka ima dobro razvejeno mrežo informacijskih mest. **Središča v Trenti, v Stari Fužini in na Bledu so stičišča**, ki v zadnjem času intenzivno sodelujejo z lokalnimi turističnimi organizacijami in si prizadevajo za dolgoročni cilj: **učinkovito usmerjanje obiska v zavarovanem območju**. To bo pripomoglo k dobri izkušnji domačinov in obiskovalcev ter k doseganju varstvenih ciljev zavarovanega območja.



NOVA IGRALA
V CENTRU
TRIGLAVSKEGA
NARODNEGA PARKA
BOHINJ



OTROŠKI NARAVOSLOVNI
KOTIČEK V INFOCENTRU
TRIGLAVSKA ROŽA BLEDE

Orodja usmerjanja obiska so številna. **Centri s svojimi vsebinami privlačijo različne ciljne skupine**. Brez novih zamisli in naložb ni razvoja, zato tudi informacijska mesta javnega zavoda Triglavski narodni park temeljijo na vsakoletnih novostih, bodisi programskih ali vsebinskih, ki privabljajo širok krog ljudi. Zaradi večje učinkovitosti smo vsebine v letu 2016 povezali s temo **Vodni krog 2016**, ki se prepleta v štirih vsebinskih sklopih:

- celoletni **kulturno-strokovni** dogodki v središčih,
- sezonska **parkovna vodenja**,
- **Odkrivaj** – počitniške tedenske dejavnosti na informacijskih mestih TNP in terenu,
- **Doživetja** – doživljajski paketi TNP, ki združujejo ponudbo informacijskih mest TNP in terenskih dejavnosti za zaključene skupine.

Letos smo na informacijska mesta vpeljali tudi več novosti: **v Domu Trenta** se je s ponudbo večdnevni programov za organizirane skupine pojavila potreba po **naravoslovnem laboratoriju**. Tega bomo uredili do konca leta s pomočjo Zveze za tehnično kulturo Slovenije in Fakultete za kemijo in kemijsko tehnologijo Univerze v Ljubljani. **V Centru Triglavskega narodnega parka Bohinj** smo **postavili sistem igral**, zasnovan v sklopu Zlatorogove pravljичne dežele. **Infocenter Triglavska roža Bled** vse od prenove ni imel koticika, namenjenega najmlajšim. V sklopu programov, namenjenih ohranjanju biotske raznovrstnosti, smo pridobili otroški naravoslovni koticik/razstavo **Od izvira do izliva**. Tudi informacijski točki



PROMOCIJA POTI TRIGLAVSKE BISTRICE
V SLOVENSLEM PLANINSKEM MUZEJU

Zelena hiša v Kobaridu (TIC Kobarid) in Slovenski planinski muzej sta letos v sodelovanju z upravitelji doživeli prenovo. **V Slovenskem planinskem muzeju** smo pripravili promocijo zanimive parkovne poti **Pot Triglavske Bistrice** – na poti so bila opravljena tudi vzdrževalna dela. Skupna želja je, da bi ta pot postala eden izmed osrednjih zelenih turističnih proizvodov občine Kranjska Gora. V sklopu projekta *Parkiraj & doživi naravo!* so bile na več lokacijah urejene **informacijske točke trajnostne mobilnosti**, poimenovalne **Naj vas narava zapelje**. Osrednja izmed njih, ki velja za krovno, je **v Zeleni hiši v Kobaridu**. Vsebine poučno in zabavno promovirajo pomen rabe trajnostne mobilnosti na tem območju.

Kljub naštetemu pa je dolgoročni cilj, da bo imelo območje narodnega parka ne le urejeno mrežo informacijskih mest, pač pa tudi urejeno parkovno infrastrukturo, torej sistem usmerjanja obiska na terenu, postavljen skupaj z deležniki. Z navedenimi vsebinami spodbujamo trajnostne oblike turizma. Skupaj z informacijskimi točkami bo naša informacijska mesta in dejavnosti v letu 2016 obiskalo več kot 100.000 ljudi; to sicer ni malo, še vedno pa ne dovolj. **S celostnim sistemom usmerjanja pa bomo dosegli najširšo javnost, kar je najpomembnejše, saj je to območje vendarle nekaj najdragocenejšega, kar premoremo Slovenci.** ♦

PARKIRAJ IN DOŽIVI NARAVO!

BESEDILO • *Majda Odar, Metka Štrukelj, Davorin Koren*
FOTOGRAFIJA • *Tina Markun*

V letu 2016 je bilo v sklopu projekta *Parkiraj & doživi naravo!* urejeno parkirišče pod planino Kuhinja, s tem je Občina Kobarid pridobila sonaravno urejeno parkirišče s 60 parkirnimi prostori. Tako smo dosegli odmik motoriziranega prometa od območja naravne vrednote Krnske morene in omejevanje prometa v njem.

Občina Bohinj je uredila dve kolesarski izposojevalni točki (agencija Hike & Bike v Bohinjski Bištrici in Center Triglavski narodni park Bohinj v Stari Fužini), kjer si poleg 14 koles kolesarji lahko izposodijo tudi čelade za odrasle in otroške sedeže.

Partnerji v projektu Turizem Bohinj, Občina Kobarid in Triglavski narodni skupaj pripravljajo informacijski točki trajnostne mobilnosti **Naj vas narava zapele**. Namen teh je poudariti pomen rabe trajnostne mobilnosti na območju Julijskih Alp (in širše), predvsem kar zadeva usmerjanje obiska – zmanjševanje pritiska motornih vozil v biosfernem območju Julijske Alpe, in hkrati spodbujanje rabe okolju prijaznih prevoznih sredstev s potencialno manjšo obremenitvijo okolja.



OSREDNJI LIKI KRATKEGA ANIMIRANEGA FILMA, KI JE NA OGLED NA POVEZAVI [HTTPS://MOBILITY.JULIAN-ALPS.EU/SL/](https://mobility.julian-alps.eu/sl/)

Informacijski točki v Zelenu hiši v Kobariidu (Zelena hiša) in Centru Triglavskega narodnega parka Bohinj sta pilotni projekt. Sistem informacijskih točk trajnostne mobilnosti bo postavljen tudi na drugih lokacijah pri zainteresiranih deležnikih.

Koncept informacijskih točk predvideva:

- **animiran stenski zemljevid Julijskih Alp** s predstavitvijo naravnih in kulturnih znamenitosti in izpostavitvijo trajnostne mobilnosti oziroma ponujeno rabo te;
- **interaktivno spletno stran trajnostne mobilnosti v Julijskih Alpah**, ki uporabniku ponuja kombinirane možnosti rabe mehke mobilnosti na tem območju;
- **kratki animirani film o obiskovanju Julijskih Alp brez osebne vozila**, osrednji liki so avtohtone pasme domačih živali – bohinjska cika, bovška ovca in drežniška koza.

Triglavski narodni park je bil z omenjenim projektom in s še šestimi partnerskimi organizacijami uspešen na razpisu Programa Finančnega mehanizma EGP 2009–2014. Projektne dejavnosti se tako sofinancirajo iz omenjenega programa pa tudi iz sredstev Republike Slovenije in partnerjev. ♦



INFORMACIJSKA TOČKA TRAJNOSTNE MOBILNOSTI V CENTRU TRIGLAVSKEGA NARODNEGA PARKA BOHINJ

KJER JE TAKO LEPO, DA ZASTANE DIH - POHODNIŠKA POT JULIJSKE ALPE

BESEDILO • *Majda Odar, Klemen Langus, Davorin Koren, Janez Bizjak*

V začetku letošnjega leta so župani občin biosfernega območja potrdili Razvojni načrt biosfernega območja Julijske Alpe kot trajnostne turistične destinacije in s tem začrtali novo pot v upravljanju turistične regije Julijske Alpe, ki zajema tudi območje Triglavskega narodnega parka. Skupni izziv vsem partnerjem je postaviti destinacijo, ki temelji na trajnostnem razvoju, temelječem na sobivanju med naravo, kulturno krajino in človekom enaindvajsetega stoletja.

Letos smo pričeli s pripravami za vzpostavitev **Pohodniške poti Julijske Alpe – mreže kratkih pohodniških poti**. Turizem se namreč vrača k svoji izvirnosti in preprostosti: hoditi peš ter spoznavati in doživljati drugačnost. Glede na rezultate mednarodnih anket devetdeset odstotkov vprašanih išče zdravje in duševni mir v pozabljenih in doslej odrinjenih vrednotah: krajinski in biotski raznovrstnosti, v skritih možnostih za meditacijo ter v kulturnih, poselitvenih in zgodovinskih posebnostih. Usmerjanje obiska v biosfernem območju Julijske Alpe v časovnem in prostorskem pomenu odločilno za doseganje ciljev trajnostnega razvoja. Zaradi vedno večjega pritiska je pomembno predvsem s stališča ohranjanja narave, zemljišč zasebnih lastnikov in navsezadnje optimalnega doživljanja naravnega okolja (da bi se izognili pretirani zgoščitvi števila obiskovalcev na nekaterih lokacijah). Usmerjanje z daljinsko pohodniško potjo pomeni tudi močno podporo lokalnemu gošpodarstvu, saj spodbuja podaljševanje dolžine turističnega bivanja na eni lokaciji. Med projektom bo obravnavana tudi trajnostna mobilnost – sistem javnih prevozov – ki bo prenovljene/nadgrajene pohodniške poti približala uporabnikom in hkrati bistveno prispevala k zmanjševanju pritiska motornih vozil na območju.

Pohodniška pot Julijske Alpe hkrati ponuja možnost razvoja tudi lokacijam zunaj glavne poti. ♦

MLADI NADZORNIKI NA TABORIH DOMA IN V TUJINI

BESEDILO • *Marjeta Albinini*
FOTOGRAFIJA • *arhiv TNP*

ZAČETNI TABOR
MLADIH
NADZORNIKOV:
Z LUKNJE PROTI
TRENTI



Letošnje leto smo bili najbolj veseli novincev, ki so se nam pridružili na začetnem taboru avgusta v Vratih. V dolini pod severno triglavsko steno smo kot vsakič domovali v Šlajmerjevem domu. V petih dneh smo dodobra spoznali Pot Triglavske Bištrice, ki obiskovalca od zatrepa doline popelje čez grbinasti travnik na Anceljnovem rovtu, pod Galerijami in za Peričnikom, skozi gozdove in rovte vse do Slovenskega planinskega muzeja v Mojstrani. Podrobneje smo se pogovorili tudi o vodah v parku in si ogledali Info center Dom Trenta, do katerega smo se morali potruditi čez Luknjo. Ob koncu tabora pa smo zopet ugotovili, da je – prehitro minil.

Izkušenejši mladi nadzorniki pa so se z mentorico udeležili tradicionalnega Europracovega mednarodnega tabora, ki ga je letos gostil latvijski narodni park Gauja. Na taboru je prvič dejavno sodelovala tudi skupina Youth+, ki združuje mlade nadzornike, starejše od 18 let. Odgovorni so bili za pripravo in izpeljavo dela programa in so se odlično odrezali.

Na taboru z naslovom *Odkrij različnost evropskih parkov* smo bili navzoči predstavniki 14 zavarovanih območij iz 10 evropskih držav. Ob zanimivem programu, s katerim smo spoznali naravo in kulturo tega dela Latvije, je bila za nas najzanimivejša pokrajina. Ravnilna te pribaltske države in neskončna visoka barja so za Slovence pač nekaj povsem drugačnega! Narodni park, ki se imenuje po rdečerjavi reki Gauji, smo zapustili nasmejani in z lepimi spomini. ♦

SREČANJA MLADIH Z ZAVAROVANIH OBMOČIJ

BESEDILO • *Marjeta Albinini,*
Maja Fajdiga Komar
FOTOGRAFIJA • *Maja Fajdiga Komar*

Združenje alpskih parkov – ALPARC in Educ'alpes iz Francije je tudi letos poleti organiziralo akcijo *Mladi na vrhu – Youth at the Top*. Udeležilo se je več kot 500 mladih iz osmih alpskih držav in Karpatov. Med pohodi, igro in ustvarjanjem so se spletla nova poznanstva in spoznanja, da imajo mladi, ki živijo na raznih koncih pod visokimi gorami, veliko skupnega. Akciji so se pridružili mladi nadzorniki Triglavskega narodnega parka – te so na planini Malga Coot gostili mladi nadzorniki iz Naravnega parka Julijsko predgorje iz Italije in so se skupaj povzpeli na mejni vrh Skutnik – ter mladi iz Bohinja, ki so se ob pomoči vodnikov Mladinskega odseka Planinskega društva Bohinj podali do Vodnikove koč. Otroci so uživali v doživetjih, in ni lepšega za ušesa odraslih, ki vodimo otroke v naravo, kot je vprašanje: Kdaj gremo špet?

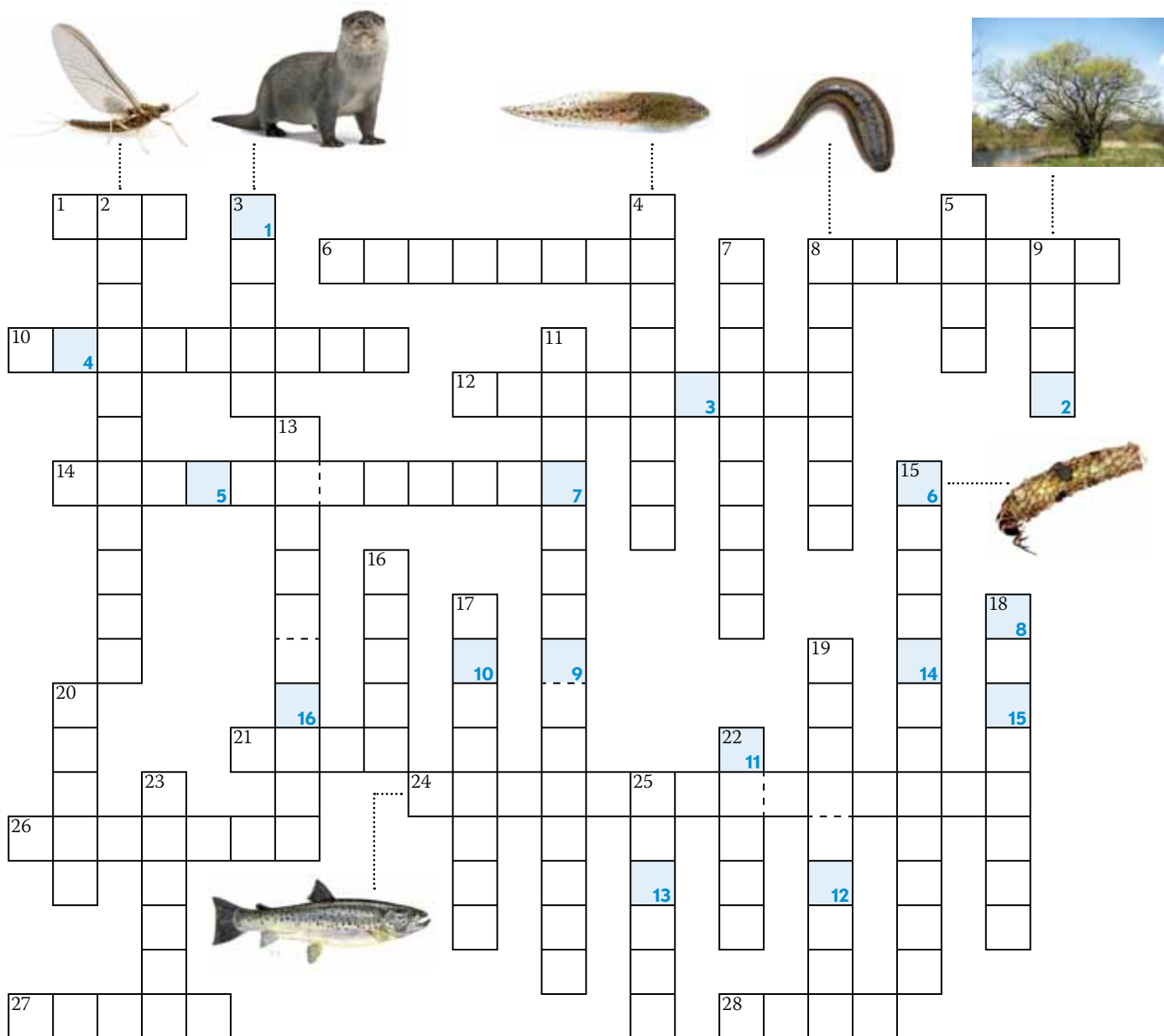
Srečanja učencev osnovnih šol, ki jih organiziramo skupaj z Biosfernim območjem Nockberge iz Avstrije in Naravnim parkom Julijsko predgorje iz Italije, so že tradicionalna. Jeseni so se tako učenci osnovnih šol iz Bohinja, Bleda in Lesc udeležili srečanja v Biosfernem območju Nockberge. Peljali so se po vijugaški alpski panoramski cesti Nockalmstrasse, ki vodi skozi biosferno območje in ob kateri si je moč ogledati različne znamenitosti. Učenci so obiskali tamkajšnji informacijski center, kjer so si ogledali 3D-film z izjemnimi posnetki narave v zavarovanem območju ter zanimivo razstavo kamnin in fosilov. Na krajšem pohodu so uživali v lepi naravi, pobočjih, polnih brusnic in sleča. Ogledali so si razstavo o divjih živalih s tega območja. Srečanje skoraj 300 učencev, ki so spletli številna nova prijateljstva, se je končalo v Grundalmu. ♦



Mladi na vrhu

NAGRADNA KRIŽANKA

PRIPRAVILA • Maja Fajdiga Komar



GESLO:

| | | | | | | |
|---|---|---|---|---|---|---|
| 1 | 2 | 3 | 4 | 5 | 6 | 7 |
|---|---|---|---|---|---|---|

| | | | | |
|---|---|----|----|----|
| 8 | 9 | 10 | 11 | 12 |
|---|---|----|----|----|

| | | | |
|----|----|----|----|
| 13 | 14 | 15 | 16 |
|----|----|----|----|

VODORAVNO: 1. voda v trdnem stanju, 6. reka v TNP blizu Tolmina, 8. ko voda prestopi svoje bregove, 10. pridrvi z gora ob močnem deževju, 12. vrsta race, 14. eno od triglavskih jezer, 21. najmanjše rastline, 24. domorodna vrsta postrvi v Bohinjskem jezeru, 26. nastane ko sije sonce in dežuje, 27. večje šotno barje na Pokljuki, 28. zimska padavina.

NAVPIČNO: 2. žuželka, ki kot odrasla živi samo en dan, 3. vrsta kune, ki lovi ribe, 4. kjer reka skače čez kamenje in skale, 25. najvažji mladič, 5. ob bistrem potoku je ..., 7.

reka, ki izvira pod Mangartom in teče v globokih koritih, 8. vodni nevretenčar, ki se prisesa na druge živali in jih zajeda, 9. značilna obvodna lesna rastlina, 11. invazivna tujerodna rastlina, 13. drobn rakec v stoječih vodah, 15. vrsta žuželke, ki ima ličinke v tekoči vodi, 16. z njimi dihajo vodne živali, 17. manjši izvir tekoče vode, 18. dež, sneg, toča ..., 19. kraško polje pod Triglavom blizu Velega polja, 20. čoln za spust po reki z dvostranskim veslom, 22. močno deževje, 23. večji pritok Bohinjskega jezera.

Geslo, ki ste ga dobili ob pravilno rešeni križanki, pošljite do 20. januarja 2017 na naslov: Triglavski narodni park, Ljubljanska cesta 27, 4260 Bled. Ne pozabite napisati svojega naslova. Med prejetimi rešitvami bomo izžrebali 5 nagrajencev.

LISTINA ZA **TRAJNOSTNI RAZVOJ** TURIZMA

Dobro za parke, dobro za ljudi!

BESEDILO • *Mojca Smolej*

Sodelovanje Triglavskega narodnega parka in Naravnega parka Julijsko predgorje iz doline Rezije sega v leto 1996, leto ustanovitve mlajšega soseda. Povezovanje in sodelovanje se je začelo s prvimi partnerstvi v različnih projektih Evropske unije in v dvajsetih letih preraslo v močno vez in sodelovanje na različnih področjih, kot so projekti Evropske unije, izmenjava primerov dobrih praks, izmenjava šolskih skupin, skupna predstavljanja na sejmih in dogodkih.

Leta 2007 se je porodila zamisel o čezmejnem parku, leta 2009 pa je Federacija Europarc uradno razglasila novo obliko čezmejnega sodelovanja – Ekoregijo Julijske Alpe, ki zajema tudi slovensko Unesco MAB območje. V letu 2014 je bil certifikat na podlagi izvedenskega obiska podaljšan, Alpska konvencija pa je istega leta območje obeh parkov priznala za uradno čezmejno pilotno regijo za ekološko povezanost.

Turistični obisk biosfernega območja MAB Julijske Alpe, katerega srce je Triglavski narodni park, je vedno večji. Vzporedno z naraščanjem obiska se zvečujejo tudi prizadevanja za vzpostavitev bolj zelenega, vzdržnega turizma. Leta 2012 sta Triglavski narodni parka in Naravni park Julijsko predgorje začela prve dejavnosti za pridobitev Evropske listine za trajnostni razvoj turizma v zavarovanih območjih za čezmejno območje Ekoregija Julijske Alpe. Prijavnica in akcijski načrt sta bila pripravljena v drugi polovici prejšnjega leta in predstavljena na Forumu novembra 2015 v Trenti, na njem so

bili navzoči partnerji s področja turizma iz obeh parkov. Akcijski načrt spodbuja številne dejavnosti iz promocije, izobraževanja, trajnostne mobilnosti, dostopnosti in drugega.

Odločitev o podelitvi listine je v oktobru sprejela komisija Federacije Europarc na podlagi izvedenskega obiska in prepričljivega poročila ocenjevalke, ki je poudarila zgledno čezmejno sodelovanje sosednjih parkov, močno povezanost deležnikov z naravo in kulturno dediščino, prizadevanja za ohranjanje tradicije, visoko raven kakovostnih turističnih ponudnikov z lokalnimi izdelki in pridelki, dobro povezovanje informacijskih mest in skupno promocijo. Na pridobitev listine so vplivala tudi prizadevanja za razširitev biosfernega območja Julijske Alpe na italijansko stran. Čezmejno območje Ekoregija Julijske Alpe je prvo čezmejno območje, ki je prejelo listino za trajnostni razvoj pri Federaciji Europarc.

Podelitev listine je velika nagrada za vztrajno delo pri povezovanju vseh deležnikov na področju turizma in občin v biosfernem območju Julijske Alpe in seveda dolgoletno sodelovanje med obema zavarovanima območjema.

Uradna podelitev listine bo decembra 2016 v Bruslju. ♦



KRATKE NOVICE

BESEDILO PRIPRAVILI • *Tina Markun, Špela Pungaršek*, Prirodoslovni muzej Slovenije
FOTOGRAFIJE • *arhiv veleposlaništva ZDA, Špela Pungaršek*

NOVE SPLETNE STRANI TRIGLAVSKEGA NARODNEGA PARKA



S prenovo spletnega mesta želimo v javnem zavodu Triglavski narodni park postaviti pomembno točko za komunikacijo z vso najpomembnejšo javnostjo (prebivalci, obiskovalci, institucijami in zaposlenimi) za izboljšanje predstavitve vloge in dela javnega zavoda, obveščanje ter boljši dostop do informacij in podatkov. Slogan spletnih strani »Eno z naravo« ubeseduje vrednoto, ki je skupna vsem deležnikom. Z novo strukturo je prikaz vsebin preglednejši, iskanje pa preprostejše. Vsebine so organizirane v treh poglavitnih sklopih, in sicer za pridobivanje informacij o doživetjih v parku, splošnih podatkih, zgodovini in danostih ter storitvah – za uradne opravke. Spletno mesto je prilagojeno vsem velikostim zaslonov (računalnikom, tablicam in prenosnim telefonom). Posodobljen je tudi elektronski napovednik, v katerem objavljamo informacije o dogodkih in različna obvestila. Za prejemanje napovednika se lahko registrirate na spletni strani.

FOTOGRAFIJE AMERIŠKIH PARKOV IN TRIGLAVSKEGA NARODNEGA PARKA NA SKUPNI RAZSTAVI



Na razstavi z naslovom Narodni parki – v skrbi za naravo, ki so jo pripravili Ameriško veleposlaništvo v Ljubljani, National Geographic Slovenija in Turizem Ljubljana, so med vrhunskimi fotografijami predstavljeni motivi iz Triglavskega narodnega parka in iz devetinpetdesetih narodnih parkov iz Združenih držav Amerike. Razstava je posvečena stoletnici Ameriškega urada za narodne parke in desetletnici izhajanja revije National Geographic Slovenija kot slavošpev naravnim lepotam in hkrati opomin vsem nam, da razmislimo, kako lahko skupaj pripomoremo k ohranitvi naših naravnih zakladov. Sto dvajset fotografij je bilo letos na ogled na Jakopičevem sprehajališču v parku Tivoli v Ljubljani, spomladi 2017 pa bo del razstave prešavljen na različna mesta v Triglavskem narodnem parku in njegovi okolici.

EDINI ALPSKI BOTANIČNI VRT V SLOVENIJI PRAZNUJE 90 LET



Letos mineva devetdeset let, odkar je tržaški posestnik Albert Bois de Chesne ustanovil Alpski botanični vrt Juliana. Vrt leži v enem najlepših predelov Triglavskega narodnega parka, dolini Trente. Bois de Chesne je Juliano postavil na Tožbarjevi zemlji na pobočju Kukle, nekaj deset metrov niže teče reka Soča. Pri ureditvi vrta so Bois de Chesnu svetovali številni slovenski pa tudi tuji botaniki, veliko pa mu je pomagal tudi gorniški prijatelj Julius Kugy. Do konca druge svetovne vojne je za vrt skrbel ustanovitelj, za vrtnarja je zaposlil domačina Antona Tožbarja in Ančko Kavš. Po drugi svetovni vojni Bois de Chesnu ni bil več doštopen in zanj so se zavzeli nekateri slovenski botaniki. Med njimi je bila tudi dr. Angela Piskernik, ki je želela, da bi vrt zavarovali in ga oskrbovali. Leta 1951 so Juliano zavarovali kot spomenik oblikovane narave, od leta 1962 pa zanjo nepretrgoma skrbi Prirodoslovni muzej Slovenije. Danes lahko v Juliani obiskovalci občudujejo okoli 600 vrst alpskih, predalpskih in kraških rastlin. Vrt meri okoli 2500 kvadratnih metrov in leži na nadmorski višini 800 metrov, kar številnim visokogorskim vrstam ne ustreza najbolj. Častitljivo obletnico Juliane je Prirodoslovni muzej Slovenije v sodelovanju s Triglavskim narodnim parkom in Botaničnim društvom Slovenije praznoval junija 2016. V Informacijskem središču Triglavskega narodnega parka Dom Trenta so o vrtu predavali gostje, ki so na različne načine povezani z njim: dolgoletna vodja Juliane dr. Nada Praprotnik, redni gost v vrtu dr. Igor Dakskobler, raziskovalec iz Ljubljane dr. Nejc Jogan, član sveta Prirodoslovnega muzeja Slovenije in nekdanji v. d. direktorja Triglavskega narodnega parka dr. Peter Skoberne, biologinja v Triglavskem narodnem parku mag. Tanja Menegalija in začetnik Belarjevih dni Jože Mihelič. Sledil je vodeni ogled vrta; ta se je kljub dežju bohotil v pisanem cvetju.

PEŠ NA VRŠIČ

BESEDILO • *Marjeta Albinini*
FOTOGRAFIJA • *Aleš Zdešar*

Čez Vršič je nekdanja pot, po kateri so Trentarji hodili v Kranjsko Goro in naprej v Beljak nakupovat, na sejem ali celo k zdravniku. Zgornjesavci pa so vse do časa, ko je prva vojna zarisala drugačne meje, tod okoli pasli živino. Do obsežnih planin nad Trento in v južna pobočja Prisanke so jo gnali iz Podkorena, Kranjske Gore in Gozd - Martuljka in za seboj pustili ledinska imena: *Rutarska Trenta*, *Borovska (Kranjska) planina* in pa *Mali in Stari Tamar*, kar je bila tedaj *lesena ograda za drobnico*. Trentarji so prelazu rekli *Kranjski vrh*, uradno pa se je imenoval *Mojstrovka*, in to ime so uporabljali tudi v prvi svetovni vojni.

Prelaz je postal strateško pomemben že pred prvo vojno. Takrat je bila med Kranjsko Goro in Trento zgrajena zasilna vozna pot, ki je bila namenjena tudi spravilu lesa. Po odprtju soške fronte se je poveljstvo centralnih sil odločilo za hitro gradnjo ceste čez Vršič, ki je bil edina mogoča pot za oskrbovanje. Konec leta 1915 je Avstro-Ogrska kot dodatno tran-



VIR: GURS, DTK50 (2008)



INFORMACIJSKA TOČKA TRIGLAVSKEGA
NARODNEGA PARKA NA STAREM TAMARJU.

športno pot zgradila še dostavno žičnico. Začetna postaja te je bila v Kranjski Gori, potem se je vzpela na Vršič in spuštila v Trento. V navadnih razmerah je prepeljala do 250 ton tovora na dan.

Cesto čez prelaz je v kratkem obdobju v letih 1915–1916 gradilo od 10.000 do 12.000 ruskih vojni ujetnikov. V spomin številnim žrtvam plazov ter nepredstavljenih življenjskih razmer na gradbišču so kameradi leta 1916 ob cesti zgradili kapelico s čebulašima kupolama. *Ruska kapelica* ima danes simbolni pomen in je vsako leto zadnjo nedeljo v juliju mesto rusko-slovenskega srečevanja. Leta 2006, ob 90. obletnici njene gradnje, je Vlada Republike Slovenije »gorenjski« del ceste, ki vodi mimo kapelice, preimenovala v *Rusko cesto*. Cesta čez Vršič, ki je s 1611

POT NA VRŠIČ JE DEL 23. ETAPE POTI ALPE
ADRIA. PODROBNEJŠI OPIS POTI NAJDETE
NA: [HTTP://ALPE-ADRIA-TRAIL.COM/SL/](http://alpe-adria-trail.com/sl/)

IZHODIŠČE: Kranjska Gora

TEŽAVNOST: lahka tura

TRAJANJE: iz Kranjske Gore do prelaza 3 ure
do 3,5 ure

VIŠINSKA RAZLIKA: 874 m nadmorske višine

OPOZORILO: prej preverimo vremensko
napoved, pozimi nujno tudi stanje snežne odeje
in nevarnost snežnih plazov

metri obenem tudi naš najvišji cestni prelaz, je od Kranjske Gore do Trente dolga 24 kilometrov in ima 50 serpentini.

Marsikateri ostanek preteklosti, skupaj z utrdami Missoni iz časa rapalske meje, je videti še danes. Zgodba iz zgodovine pa je samo eno poglavje o območju Vršiča. Tu so še gore in geologija, živalstvo in rastlinstvo, kočje in Kekec, smo ljudje, ki tja zahajamo. Spomladi, poleti, jeseni, pozimi. Vsak letni čas nas pričaka drugačen obraz. Naj bo to pisanje povabilo k obisku Vršiča brez avtomobila. Marsikateri ostanek preteklosti – in utrip sedanjosti – opaziš le peš ... ♦