

TRIGLAVSKI  
NARODNI  
PARK

Časopis za  
prebivalce,  
obiskovalce,  
prijatelje in  
podpornike

# SVET POD TRIGLAVOM 24

BIOFERNO OBMOČJE Sodelovanje z občinami  
NARAVA Visokogorska jezera  
KULTURA Kobarško-tolmnski stavbni tip  
OBISK Raziskava javnega mnenja



Organizacija Združenih  
narodov za izobraževanje,  
znanost in kulturo



Juljske Alpe  
• Biosferno območje od leta 2003  
• Program Človek in biosfera



EUROPARC  
Sustainable Tourism  
in Protected Areas

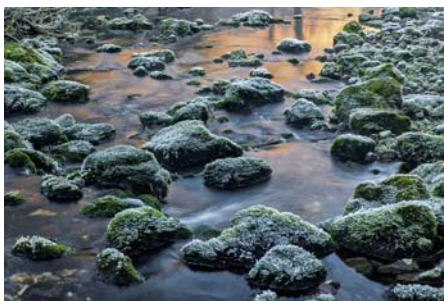


# Narava. Naša. Dragocena.

BESEDILO • mag. Janez Rakar, vršilec dolžnosti direktorja  
Javnega zavoda Triglavski narodni park

## KAZALO

- 3 **UNESCO MAB**
- 4 **VODNI KROG**
- 6 **NARAVA**
- 9 **LJUDJE V PARKU**
- 10 **KULTURA**
- 12 **OBISK**
- 16 **INFO MESTA**
- 18 **STRANI ZA MLADE IN  
MLADE PO SRCU**
- 21 **MEDNARODNO  
SODELOVANJE**
- 23 **AKTUALNO**
- 24 **IZLET ŠTEVILKE**



SREČNO  
NOVO LETO 2018

VAM ŽELI

KOLEKTIV JAVNEGA ZAVODA  
TRIGLAVSKI NARODNI PARK

**T**riglavski narodni park še vedno leži na stičišču pomembnih turističnih destinacij severozahodne Slovenije. Še vedno je število sezonskih obiskovalcev našega območja veliko, to leto celo kritično veliko. In z lokalnimi deležniki še vedno iščemo prave (ali vsaj učinkovitejše) prijeme za to, da bi bili krajevno prebivalstvo in obiskovalci na našem območju čim bolj zadovoljni.

Prizadevanja Slovenske turistične organizacije z učinkovito strategijo promocije naše države kot zelene turistične destinacije ter delo lokalnih turističnih organizacij so zanesljivo vplivali na to, da se je število obiskovalcev iz tujine leta 2017 tako zvečalo. Uvrstitev Triglavskega narodnega parka na tretje mesto med TOP 10 destinacij, vrednih obiska v letu 2018, po merilih Lonely Planeta dokazuje, da živimo na enem najbriljantnejših koščkov narave matere Zemlje. In ne slepimo se: tudi zato, ker pri nas ni terorističnih napadov, smo kot ne samo urejena, temveč tudi varna država izvrstna ciljna točka za dopust in sprostitvev.

Letos smo ugotovili, da bomo vsekakor morali ob vrhovih izletniško-gorniške sezone začeti meritve obremenitve slovenskih gora ter obiskovalce usmerjati tudi na območja, ki so manj problematična glede varovanja narave. Turistični delavci, vsaj tiisti, ki se ukvarjajo z organizacijo aktivnega oddiha, bi morda v sodelovanju z Javnim zavodom Triglavski narodni park pripravili ali pospešili pripravo počitniško/izletniških paketov za zahtevnejše goste. Javni zavod Triglavski narodni park bi v njih sodeloval pri poudarjanju varovanja in ohranjanja narave, saj se moramo zavedati, da je razmeroma nedotaknjena narava tiisto, kar vabi obiskovalce. Kaj podobnega v Sloveniji še vedno pogrešamo, v razvitih alpskih državah, kot sta Švica in sosednja Avstrija, pa je tovrstna ponudba že visoko razvita. Najbrž se bomo morali vsi skupaj začeti ukvarjati s ciljnim turizmom na višji ravni, to pa pomeni individualno obravnavo gosta, ki mu že vnaprej omogočimo načrtovati aktivni dopust. Postaviti individualni turizem pred množični, v katerem se prodajata le postelja in hotelska prehrana, potem pa je gost prepuščen svoji iznajdljivosti in prepustnosti lokalne infrastrukture. Izkušnje kažejo, da lahko množični turizem prinese trenutno preobremenjenost krajev in v našem primeru pohodniških destinacij, ki so na območju Triglavskega narodnega parka. Lahko pa celo neprijetnosti za neukega pohodnika.

V primerjavi z narodnimi parki v tujini živi v Triglavskem narodnem parku zaradi nižje povprečne nadmorske višine več lokalnega prebivalstva (na primer v skoraj vseh bohinjski občini in velikem delu bovške). Del infrastrukture v Triglavskem narodnem parku je tudi infrastruktura na območju, kjer živi prebivalstvo. Pred tem si ne moremo zakrivati oči. Zato se vse bolj porajajo zamisli o vpeljavi posebne takse, lahko bi jo imenovali tudi ekološka taksa za motorizirane obiskovalce Triglavskega narodnega parka. Vzpostaviti prave, pravične režime je eden izmed izzivov bližnje prihodnosti. Vsekakor takšni režimi ne bi smeli dodatno prizadeti stalnih prebivalcev, saj so že zdajšnje obremenitve, ko je treba vsakdanje življenje prilagajati pravilom zavarovanega območja, velike. Zbrana namenska sredstva bi se v celoti vračala v urejanje in vzdrževanje infrastrukture, ki je v lasti različnih deležnikov na območju Triglavskega narodnega parka.

Zbiranje namenskega denarja in pridobivanje evropskega za vzdrževanje, načrtovanje, razvijanje in postavljanje infrastrukture v območje Triglavskega narodnega parka, predvsem pa dosledno spremljanje obiska Triglavskega narodnega parka ter v sodelovanju z lokalnimi izvajalci pravilno usmerjanje obiskovalcev, strokovna pomoč lokalnim izvajalcem pri pripravi počitniško-izletniških paketov ali ciljnih doživetij in varnega obiska visokogorja so ob drugih rednih nalogah zagotovo prednostne v prihajajočem letu. •

# BIOSFERNO OBMOČJE JULIJSKE ALPE

BESEDILO • *Majda Odar, Davorin Koren, Klemen Langus, Turizem Bohinj*

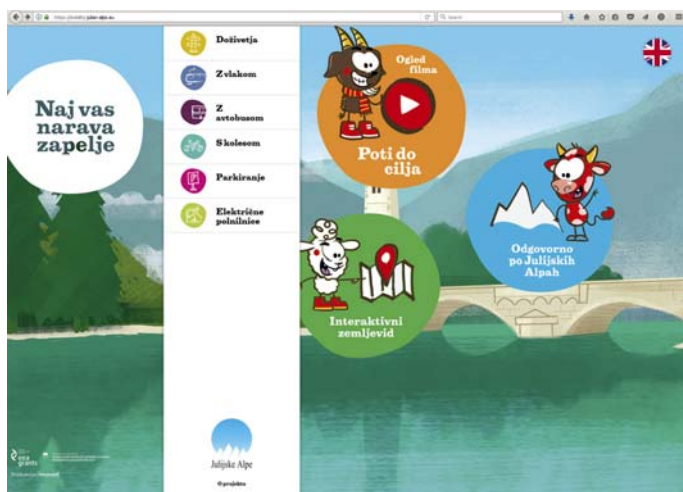
**B**iosferno območje Julijske Alpe zajema deset občin, osem izmed njih je hkrati tudi parkovnih občin. Sodelovanje Javnega zavoda Triglavski narodni park z občinskimi upravami je za doseganje varstvenih in drugih upravljalških ciljev nujno na več področjih. Kljub občasnemu nestrinjanju in včasih navidezno dolgotrajnim usklajevanjem je interes Javnega zavoda Triglavski narodni park in občin na področju razvoja skupen. Enotni smo si v tem, da mora biosferno območje Julijske Alpe za ohranjanje ravnovesja med ljudmi in naravo zaradi izjemne biotske raznovrstnosti in ohranjene kulturne krajine razvijati predvsem (v zavarovanem območju samo) trajnostno gospodarstvo in slediti smernicam zelene ekonomije ter pri tem upoštevati predvsem okoljske zmogljivosti in omejitve, ki so na območju narodnega parka namenjene predvsem doseganju varstvenih ciljev.

Turizem je ena izmed osrednjih gospodarskih dejavnosti na tem območju.

Izjemno naraščanje števila obiskovalcev v zadnjem obdobju postavlja Julijske Alpe na različne sezname priljubljenih destinacij. Za upravljavca biosfernega območja in deležnike s področja turizma pa je najpomembnejši izziv načrtovanje ukrepov, ki vzpostavljajo optimalno gibanje oziroma usmerjajo obiskovalce na posameznem območju, bodisi s pomočjo trajnostne mobilnosti bodisi drugih orodij (socialna omrežja, informacijske table, vodeni izleti, neposredno ozaveščanje z dogodki in promocijskim gradivom itn.).

Javni zavod Triglavski narodni park sodeluje z občinami na različnih področjih usmerjanja obiska, predvsem pa v vlogi projektne partnerja pri različnih projektih, v katerih sta načrtovani prostorska in časovna umešitev ukrepov za razbremenitev najbolj obiskanih območij ter vzporedno informiranje, ozaveščanje in izobraževanje obiskovalcev zavarovanega območja. Tovrstne dejavnosti so načrtovane v projektih Smer TNP (Gorenjska), Smer TNP (Primorska), projekt sodelovanja med biosfernimi območji Slovenije, Vrh Julijcev, LIFE Naturaviva, Nat2Care in drugih.

Cilj projektov je nadgrajevati in širiti dozdajšnje dobro prakso posameznih občin na druge občine, hkrati pa uvajati pilotne dejavnosti, ki bodo razbremenile obisk posameznih lokacij. S tem bo razbremenjeno občutljivo naravno okolje, posledično pa bodo – z boljšo izkušnjo doživetja izjemne narave tega območja – zadovoljni tudi obiskovalci. •



SPLETNA STRAN  
PROJEKTA O TRAJNOSTNI  
MOBILNOSTI »NAJ VAS  
NARAVA ZAPELJE«

**SVET POD TRIGLAVOM**  
je časopis Triglavskega  
narodnega parka,  
namenjen njegovim  
prebivalcem,  
obiskovalcem,  
ljubiteljem  
in podpornikom.

ISSN: 1581-6664  
Triglavski narodni park,  
Ljubljanska cesta 27, 4260 Bled  
tel.: 04/578 02 00  
faks: 04/578 02 01  
E-pošta: triglavski-narodni-  
park@tnp.gov.si  
www.tnp.si

**IZDAL IN ZALOŽIL**  
Javni zavod Triglavski  
narodni park  
**ZANJ mag. Janez Rakar**  
**UREDNIKA Tina Markun**  
**TEHNIČNA UREDNICA Alenka**  
**Mencinger**  
**UREDNIŠKI ODBOR**  
Tomaž Bregant, Ana Marija  
Kunstelj, Tina Markun, Alenka  
Mencinger in mag. Tanja  
Meneghija

**FOTOGRAFIJA NA NASLOVNICI**  
Triglav, Dan Briški  
**JEZIKOVNI PREGLED**  
Vlasta Kunej  
**OBLIKOVANJE IDEJNE ZASNOVE**  
Idejološka ordinacija,  
Silvija Černe  
**POSTAVITEV IN PRIPRAVA**  
Gaya d.o.o.

**TISK**  
Tiskarna Knjigoveznica  
Radovljica d.o.o.  
**NAKLADA**  
2000 izvodov  
Tiskano na okolju  
prijaznem papirju.  
Bled, december 2017

# VODNI KROG

BESEDILO • Ana Marija Kunstelj

FOTOGRAFIJE • Marjeta Albinini, mag. Tanja Menegalija, Vili Vogeltnik

**T**udi v letu 2017 smo velik del dejavnosti ozaveščanja na informacijskih mestih in terenu Triglavskega narodnega parka namenili spoznavanju, raziskovanju in občudovanju vode.

Po zaslugi mlade blejske slikarke Ajde Primožič, ki je denar, pridobljen z avkcijско prodajo akvarelov na temo vodá v Triglavskem narodnem parku, namenila izobraževanju o pomenu pitne vode za življenje, je letos več kot trišto otrok iz gorenjskih »parkovnih« šol spoznalo vire pitne vode in skrb zanje, ki je naloga komunalnih podjetij. Večina vode, ki priteče iz pip gospodinjstev v okolici Julijskih Alp, izvira v zavarovanem območju. Še enkrat hvala umetnici, da je svojo nadarjenost, delo in unikatna umetniška dela namenila ozaveščanju mladih, ki bo ob dodatnih spodbudah obrodilo sadove šele v prihodnosti.

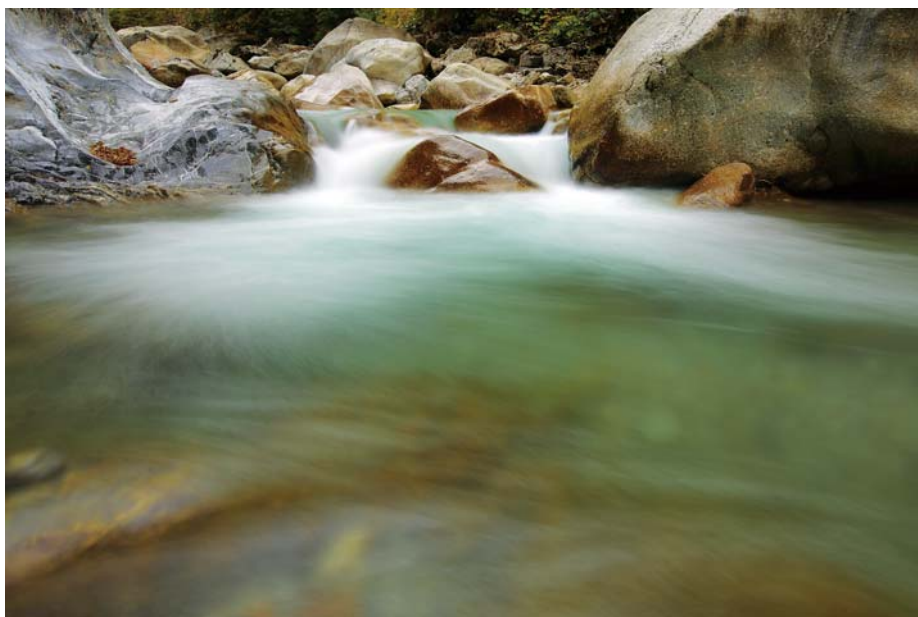
Izobraževanje in ozaveščanje, odpiranje oči za vse lepo, vredno spoštovanja in

varovanja – to je poglobitno delo sodelavcev Javnega zavoda Triglavski narodni park v središčih pa tudi na terenu ob pomoči naravovarstvenih nadzornikov in strokovne službe. Pri tem nam pomagajo sodblikovalci programa iz različnih ustanov, entuziašični posamezniki, domačini, umetniki in strokovnjaki. Vili Vogeltnik, ki je neulovljivo vodo zajel v fotografski objektiv za razstavo v Infocentru Triglavska roža na Bledu, Miha Statut in Peter Gedei iz Jamarskega kluba Železničar, ki sta na Bledu predstavila raziskave v Ledeni jami pri planini Viševnik, Miha Pavšek z Geografskega inštituta Antona Melika ZRC SAZU, ki je na Bledu, v Bohinju in Kobariidu predstavil sedemdeset let rednega opazovanja Triglavskega ledenika. Ob tej obletnici je nastala tudi razstava, ki prikazuje izide opazovanja in izginjanje t. i. »zelenega plazu« in je letos gostovala v treh središčih Triglavskega narodnega parka, naslednje leto pa bo postavljena še v Trenti.

V infocentru na Bledu smo na pobudo Občine Bled in indijskega veleposlaništva







**FOTOGRAFIJA VILIIJA  
VOGELNIKA Z  
RAZSTAVE O VODI**

v Sloveniji prikazali film Jal (Voda), ki nam je v zgodbi iskalca vode v indijski puščavi Rann of Kutch zelo nazorno prikazal kontrast z našo deželo, zeleno in bogato ne le z vodo, temveč s pitno vodo!

Tudi letos smo podprli pobudo Balkan Rivers Tour, skupino naravovarstvenih aktivistov, ki so letos že drugič s kajaki odšli na pot po rekah do morja, da bi opozorili na brezglavo zajezevanje divjih rek. Lani so svojo pot začeli v Bohinju in končali v Albaniji, letos pa so začeli na Soči in končali v Grčiji.

Poletje nas že samo od sebe popelje k

vodam, saj nas voda ohladi in osveži. Tudi program, ki ga je obiskovalcem za poletno poglobljeno spoznavanje narave ponudil Triglavski narodni park, je večinoma potekal ob vodah. Vodeno, včasih v spremstvu biologinje, včasih geologa, so obiskovalci spoznavali korita Moštnice, slap Peričnik, Soško pot, korita Tolminke in skrivnostni svet Bohinjskega jezera. Tradicionalno, že več kot deset let zapored, pa so najmlajši v spremstvu staršev povabljeni na Petkove Popoldneve v Parku (PPP), ki potekajo vsak zadnji petek v poletnih mesecih. Letos je otrokom zeleni škrat, raziskovalec

vodnih ekosistemov, pomagal spoznavati življenje v izviru, močvirju, kalu in na barju. Čeprav so vsa vodna življenjska okolja zbrana na majhnem delu površja in vsa v alpskem svetu, vseeno ponujajo zelo različne življenjske razmere. V izviru živijo povsem drugi organizmi kakor v kalu na planini, čisto posebne rastline in živali pa uspevajo na šotnem barju.

Vabljeni, da se naših dogodkov udeležujete tudi naslednje leto, ko bomo več govorili o prvem pristopu na Triglav in kulturni dediščini. ♦



**SPOZNAVANJE  
NARAVE IN  
KULTURNE DEDIŠČINE  
V POVEZAVI Z  
VODO NA SOTOČJU  
REK TOLMINKE IN  
ZADLAŠČICE**

# RIBE NE SODIJO V VISOKOGORSKA JEZERA

**BESEDILO** • Miha Ivanc in Barbara Bric, **Zavod za ribištvo Slovenije,**  
mag. Tanja Menegalija

**FOTOGRAFIJE** • Miha Ivanc, mag. Tanja Menegalija

*Visokogorska jezera so precej odmaknjena in niso prijazen življenjski prostor. Skrajne razmere omogočajo življenje maloštevilnim vrstam, ki pa ustvarjajo stabilno združbo. Primarne proizvajalke so po navadi alge, s katerimi se prehranjujejo drobni raki in ličinke žuželk. Prehranjevalna veriga je sicer kratka, vendar sklenjena.*

**R**ibe, ki jih vidimo v nekaterih jezerih, tja niso prišle po naravni poti: naselil jih je človek iz različnih razlogov, ki niti niso tako pomembni. Pomembno pa je vedeti, da naseljene ribe porušijo naravno ravnotežje v ekosistemu in spremenijo jezerski ekosistem. Posledice vnosa rib so vidne v jezeru na Planini pri Jezeru, Črnem, Krnskem in Dvojnem jezeru. V zadnjem so se razmere od naselitve rib do danes drašično poslabšale. V Javnem zavodu Triglavski narodni park, Zavodu za ribištvo Slovenije in Nacionalnem inštitutu za biologijo se že več let trudijo pridobiti denar za odstranitev rib iz jezera. Leta 2016 se je pojavila možnost za pridobitev sredstev za celostno sanacijo Dvojnega jezera iz evropskega kohezijskega sklada. V fazi potrditve je projekt Vrh Julijcev – izboljšanje stanja vrst in habitatnih tipov v Triglavskem narodnem parku, ki naj bi se začel izpeljevati leta 2018. V sklopu projekta je predviden ukrep tudi odstranjevanje rib iz Dvojnega jezera, izpeljal ga bo Zavod za ribištvo Slovenije.

Da bi čim bolje načrtovali in v sklopu načrtovanega projekta izpeljali izlove in odstranjevanje rib iz Dvojnega jezera, je Zavod za ribištvo Slovenije navezal stike z Nacionalnim parkom Gran Paradiso iz Italije, ki je pravkar končeval projekt LIFE+ z naslovom BIOAQUAE. V projektu so se ukvarjali s podobno tematiko – izlovom rib (jezerske zlatovčice) iz visokogorskih jezer. Izvajalcem projekta BIOAQUAE je uspelo izloviti tako rekoč vse ribe v treh letih zgolj s posebnimi zabodnimi mrežami. S pomočjo njihovih strokovnjakov in na podlagi njihovih izkušenj je bil pripravljen program izlova jezerske zlatovčice.

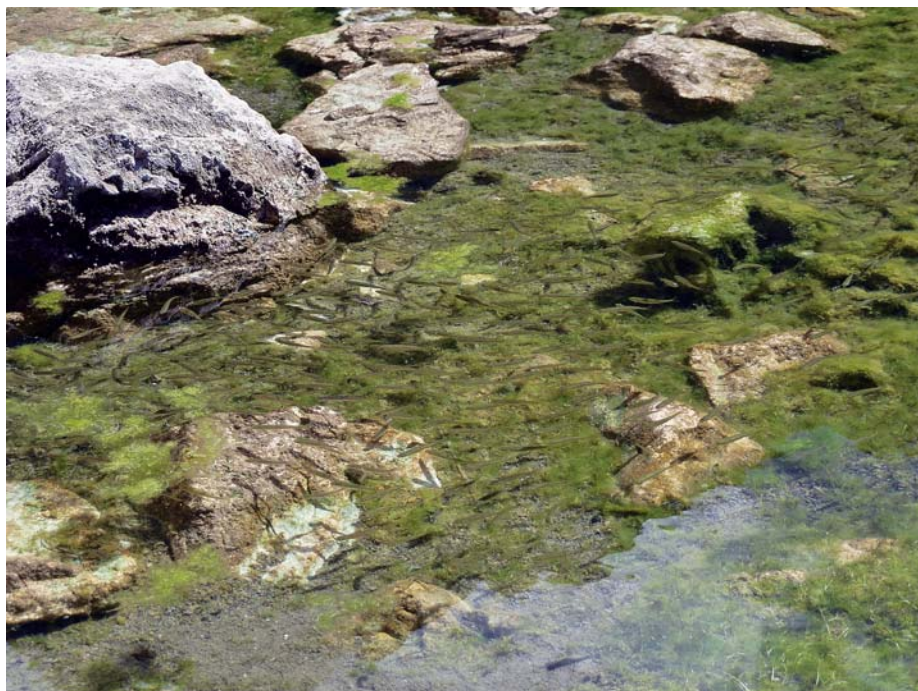
Leta 2017 je sledila hladna prha, saj so

naravovarstveni nadzorniki Triglavskega narodnega parka spomladi v Dvojnem jezeru opazili poleg jezerske zlatovčice še eno vrsto rib, in sicer pisanca. Zavod za ribištvo Slovenije je, potem ko je prejel to informacijo, v Dvojnem jezeru opravil elektroizlov in julija 2017 tudi potrdil prisotnost nove vrste. Zanimivo je bilo, da je bilo takrat Dvojno jezero zaradi nizkega vodostaja že predeljeno na dve ločeni jezera, pisanci pa so naseljevali le spodnje jezero. V zgornjem jih tudi z elektroagregatom za izlov rib ni bilo mogoče najti.

Prisotnost pisanca v Dvojnem jezeru je celotni načrt izlavljanja rib postavila v novo luč. Dokler ni bil v Dvojnem jezeru spomladi 2017 odkrit pisanec, se je pri načrtovanju izlovov rib upoštevala le jezerska zlatovčica potem pa je bilo treba načrt

izlova prilagoditi obema vrstama.

Da bi čim uspešneje načrtovali in izpeljali izlove rib, so se predstavniki Zavoda za ribištvo Slovenije in Javnega zavoda Triglavski narodni park skupaj udeležili konference o ohranjanju visokogorskih jezer (International Meeting on the Conservation of High Mountain lakes), ki jo je ob koncu projekta organiziral Nacionalni park Gran Paradiso iz Italije. Na konferenci so bili predstavljeni tudi vplivi naselitve rib v visokogorska jezera in izidi projektov, ki so se ukvarjali z njihovim odstranjevanjem iz tovrstnih habitatov. Na srečanju smo predstavili naš problem in druge strokovnjake s tega področja zaprosili za nasvete, mnenja in predloge za izboljšavo načrtovanega odstranjevanja rib iz Dvojnega jezera. Vsi strokovnjaki s







tega področja so potrdili, da je izlavljanje jezerske zlatovčice mnogo lažje in uspešnejše kot pa izlavljanje pisanca. Obenem pomeni pisanec v visokogorskem jezeru veliko večjo nevarnost, saj se stanje jezera zaradi njega še hitreje slabša.

Z raziskavami je bilo namreč ugotovljeno, da se raznolikost in številčnost planktonskih organizmov z naselitvijo pisanca v visokogorskem jezeru zmanjša veliko bolj, kot če so v jezeru samo salmonidi (jezerska zlatovčica) ali obe vrstiskupaj. Kljub temu velja poudariti, da katera koli vrsta rib v visokogorskih jezerih zelo negativno vpliva na ekosistem, posledica tega pa je slabo stanje jezera, zato je odstranitev rib iz visokogorskih jezer nujna in bistvena za izboljšanje stanja ekosistemov. V raziskavah je bilo ugotovljeno, da se ekosistem visokogorskih jezer zelo iz-

#### VNEŠENI RIBJI VRSTI V DVOJNEM JEZERU: JEZERSKA ZLATOVČICA IN PISANEC



boljša in začne vračati v prvotno stanje že v dveh letih potem, ko so ribe odstranjene. Že drugo leto po odstranitvi rib iz pilotnih visokogorskih jezer je bilo opaziti, da so se vrnili planktonski organizmi, bentoški nevretenčarji in dvoživke. Kadar se v takšnih ekosistemih pojavijo ribe, so vsi ti organizmi tako prizadeti, da v jezerih tako rekoč izginejo, ta škoda pa je največja, kadar se v jezeru pojavi pisanec.

Do danes edini uspešen poskus izlavljanja pisanec je znan iz Španije, kjer je izvajalcem projekta LIFE Limnopireneus uspelo iz izbranih visokogorskih jezer v Pirenejih uspešno odstraniti skoraj vse pisanice. Izide projekta so predstavili na

konferenci, podali pa so nam tudi svoje izkušnje z izlavljanjem pisanca.

Na podlagi novega znanja in izkušenj, ki smo jih pridobili na konferenci, smo preoblikovali projekt sanacije Dvojnega jezera z izlovom obeh vrst rib in ga prilagodili novim dejstvom ob upoštevanju izkušenj strokovnjakov, ki so izvajali projekte z enako tematiko.

Projekt Vrh Julijcev in s tem sanacija Dvojnega jezera je trenutno še v fazi potrjevanja. Upamo, da bo projekt potrjen in sprejet še letos in da bomo leta 2018 lahko začeli odstranjevati ribe in naredili korak naprej k izboljšanju stanja Dvojnega jezera. •



**VISOKOGORSKO JEZERO BREZ RIB JE NARAVNO STANJE te vrste ekosistema. Z vnosom rib porušimo ekološko ravnovesje in močno prizadenemo jezerski ekosistem in njegove funkcije. •**



## VOLK V TNP IN PROJEKT LIFE WOLFALPS

BESEDILO • *Andrej Arih*  
FOTOGRAFIJI • *Florijan Tišler*

**J**avni zavod Triglavski narodni park in Biotehniška fakulteta Univerze v Ljubljani sta slovenska partnerja v projektu LIFE Wolf-Alps, ki obravnava problematiko volka v italijanskih in slovenskih Alpah. Ob prvi snežni odeji bodo naravovarstveni nadzorniki tudi letošnjo zimo podrobno preverjali morebitno navzočnost volka v zavarovanem območju z zimskim sledenjem – »snowtrackingom«. Izidi spremljanja stanja v zadnjih zaporednih zimah sicer kažejo zgolj občasno pojavljanje tega predstavnika velikih zveri v Triglavskem narodnem parku, četudi je pričakovati, da se bo tako kot rjavi medved tudi volk postopoma ustalil v slovenskem alpskem prostoru. Z iskanjem znakov navzočnosti volka v snegu pa se ne bodo ukvarjali samo naravovarstveni nadzorniki, saj bomo v letošnjem zimskem obdobju za posameznike, ki jih to zanima, izpeljali tudi štiri organizirane dogodke raziskovanja življenja v navidezno spečih gozdovih Triglavskega narodnega parka in Trnovskega gozda. V poldnevem terenskem doživetju boš lahko z izkušenim vodnikom po sveže zapadlem snegu iskali znake navzočnosti živali različnih vrst, se seznanili z načini zbiranja vzorcev, in če boš imeli srečo, naleteli tudi na stopinje enega najbolj karizmatičnih predstavnikov velikih zveri – volka. •



SLEDI VOLKA

## ČEZMEJNO UPRAVLJANJE DIVJADI V ALPAH

BESEDILO • *Andrej Arih*  
FOTOGRAFIJI • *Dan Briški*



ZGORAJ: ALPSKI  
KOZOROG  
DESN0: GAMS



Interreg  
Alpine Space  
ALPBIONET 2030

**T**esno sodelovanje med Javnim zavodom Triglavski narodni park in Naravnim parkom Julijsko predgorje za ohranjanje narave med drugim potrjuje njuna včlanitev v prestižno skupino čezmejnih pilotnih območij za ekološko povezanost Alpske konvencije. Pred dobrim letom se je čezmejno uresničevanje nalog začelo tudi v projektu AlpBioNet2030, ki ga vodi Mreža zavarovanih območij v Alpah – Alparc. Partnerji projekta se poleg zahtevnih analiz celotnega evropskega alpskega prostora ukvarjajo s problematiko vrst divjadi v Alpah – upravljanje teh je med državami različno in pogosto obremenjeno s številnimi predsodki. Neusklajeni načini obravnave vplivajo na gibanje in vedenje živali ter na njihovo življenjsko okolje v širši regiji, zato so usklajene strategije upravljanja na čezmejni ravni nujno potrebne. V Javnem zavodu Triglavski narodni park smo zato skupaj s slovenskimi partnerji projekta in Naravnim parkom Julijsko predgorje oblikovali predlog vizije čezmejnega upravljanja gamsa in alpskega kozoroga, o tem so najpomembnejši deležniki iz Slovenije in Italije razpravljali na delavnici oktobra 2017 v Informacijskem centru Triglavskega narodnega parka Dom Trenta. Vizija poudarja nujnost ohranjanja, varstva in trajnostne rabe populacij gamsa in alpskega kozoroga in drugih dejavnosti. Uspešno je namreč lahko le upravljanje, ki ga skrupoznost spoštuje, sprejema in ceni ter torej upošteva vse tri zorne kote: okoljskega, ekonomskega in družbenega. •

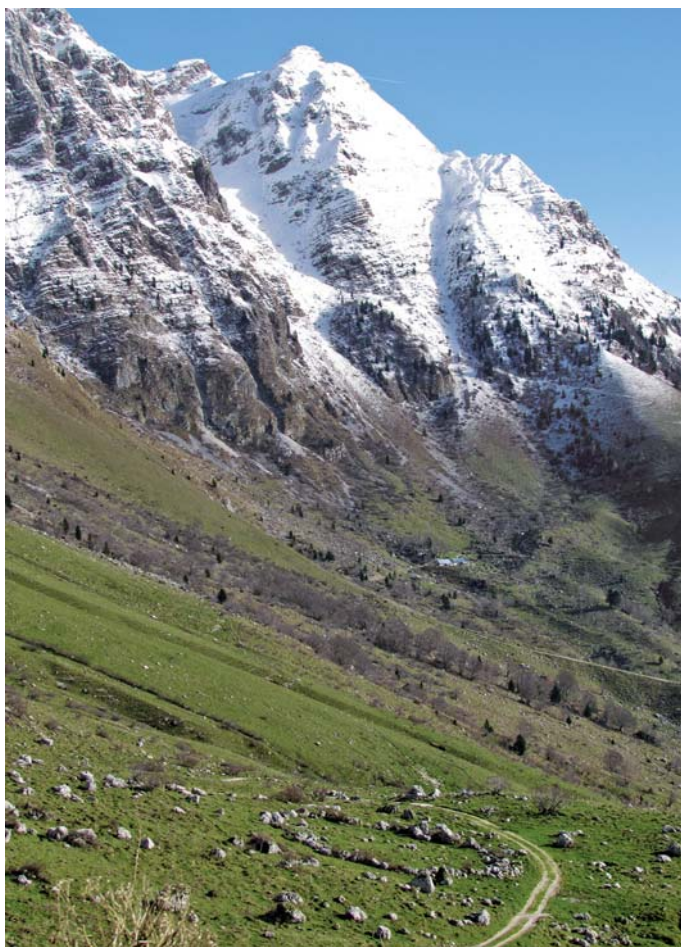




# CIKE S SONČNE STRANI SOČE

Pogovor z Bojanom Šturmom z Volarij pri Tolminu

BESEDILO • *Marjeta Albinini*  
FOTOGRAFIJI • *Gorazd Kutin, Igor Rutar*



precej je namreč skalovja. S planino gošpodarijo kmetje s »sončne strani Soče«, kakor domačini krajše imenujejo vasi Libušnje, Selišče, Kamno, Volarje in Gabrje. Pravih lastnikov planine je dvaindvajset, danes je dejavnih še pet. Letošnjo sezono se je na Leskovci paslo dvaintrideset molznih krav in trideset telic. Polovica črede je bilo cikašto govedo. Na planini sta zmeraj mlekar in pastir, redno se siri in izdeluje albuminska skuta. Oboje je na planini mogoče tudi kupiti, planinski sir prodajajo tudi na domu, v dolini. Za vsa dela na planini poskrbijo kmetje sami – po sistemu »rabort«, mlekarja pa najamejo.

Do potresa leta 1998 je bila Leskovca edina planina pod Krnom, na kateri se je nepretrgoma sirilo. Žal pa je tega leta zaradi škode ogenj pod kotlom ugasnil vse do leta 2011, ko so z novim zagonom hram na planini znova začele polniti *kole sira* (op.: hlebci sira). Gošpodarji vsako leto postopno in po denarnih zmožnostih obnavljajo planino ter s tem izboljšujejo higienske in tudi siceršnje razmere za delo.

Bojan Šturm oštaja optimističen in realen. Vidi možnosti za izboljšave in se zaveda omejitev, ki jih navsezadnje določa tudi to, da je življenje planine kompromis pričakovanj vseh lastnikov. ♦

**N**ekaj časa sva se lovila – najprej so popravljali cesto proti Leskovci, potem so *ble waht* (op.: vsi sveti), zatem pa sva se na deževen torek le dobila na Toki. Ker je padal dež, si je Bojan za tišči dan »naštimal« same »takšne zadeve« – za katere je vsakemu poštenemu kmetu sončnega dne kar malo škoda. Pogovarjala sva se o kmetijstvu, planinskem pašništvu – in o cikah.

Fojdarjevi, kakor se pri hiši reče po domače, so petčlanska družina in s kmetovanjem nadaljujejo tradicijo Bojanovih staršev. Imajo osemindvajset glav živine, od tega dvanajst molznih in par dojlj, kar devetdeset odstotkov goveda je cikaštega.

Zadnje je v dolini, kjer prevladujejo sivke, posebnost. V Fojdarjevo štaljo so začele cike prihajati leta 2005 in Bojan meni, da so pri njih, ko so krave v planini kar pet mesecev, skoraj enakovredne sivkam. Cika je trdoživa in za nas je to odločilno, pravi. So tudi eni redkih v Sloveniji, ki redijo cike kot mlečno živino. Obdelujejo dvajset hektarov površin, občasno pa pomagajo tudi na kmetiji pri ženinih starših v Tolminskih Ravnah.

Od približno 20. maja do 20. oktobra se živina pase na planini Leskovca, 1230 metrov visoko, pod Maselnikom, na vzhodnem delu pobočja masiva Krna. Celotna planina obsega okoli osemdeset hektarov, vendar je za pašo primerna le polovica,



# STAVBNA TIPOLOGIJA KOBARIŠKO-TOLMINSKI STAVBNI TIP

BESEDILO IN FOTOGRAFIJE • mag. Igor Zakotnik

**N**a področju urejanja prostora in graditve objektov v Triglavskem narodnem parku ni mogoče spregledati kakovostnih poselitvenih vzorcev in arhitekturnega oblikovanja. Zaradi skladnejšega prostorskega razvoja ter upoštevanja lokalnih poselitvenih in stavbnih značilnosti skuša Javni zavod Triglavski narodni park s pripravo stavbne tipologije prispevati k ohranjanju prepoznavnosti in identitete kulturne krajine.

Za poselitev prostora, ki pripada občini Tolmin in Kobarid, je značilno, da v višjih legah prevladuje razpršena gradnja: dve do tri domačije v skupini in *celki*. Celki so nekdanje samooskrbne domačije, ki predstavljajo tradicionalni naselbinski vzorec. Ob posameznih krajevnih cestah je na reliefnih izravninah in položnih pobočjih prisotna razpršena poselitev – gručasta ali vzdolžna zasnova naselja ob komunikaciji. Za štrnjeno poselitev je značilno, da so naselja razmeščena in oblikovana v manjših, zgoščenih skupinah (posamezne domačije se med seboj tudi stikajo), v močni naslonitvi na razgiban teren

(v pobočju po plastnicah – Čadrg, Zadlaz–Čadrg, Zadlaz–Žabče; na terasah – Tolminske Ravne, Kneške Ravne; slemenih in sedlih). Za naselbine je značilna zunanja podoba z enotnim gabaritom, le redko v naselju izstopa dominantna arhitektura.

V stavbarstvu so prepoznavni vplivi alpskega in sredozemskega kulturnega prostora. Za kobariško-tolminski stavbni tip je značilno združevanje posameznih enot domačije in povezovanje posameznih do-



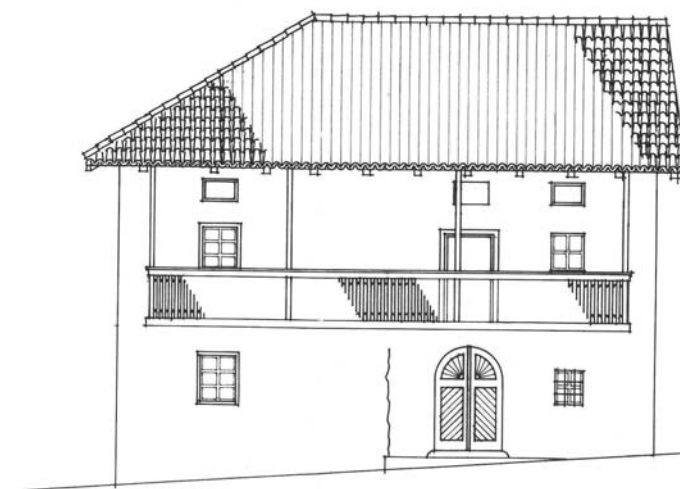
**ZASELEK LAZ**  
(PRIMER OBCESTNE  
ZASNOVE POSELITVE)



**DOMAČIJA V ZADLAZ-ČADRGU**  
(ZADLAZ-ČADRG 10)

mačij v zaselke. Hiše so prostorne stavbe s pravokotno do kvadratno tlorisno zasnovo, višinsko pa visokopritlične, vrhhlevne ali vrhkletne in nadstropne. Na severnem delu območja, kjer so stavbe bliže alpskemu tipu, prevladuje visoka in štrma simetrična dvokapna strešna konstrukcija brez čopov. Napušči so, razen nad vhodnim pročeljem, kratki. V preteklosti slamnato kritino so nadomestili cementni strešniki. Fasade so površinsko enotno obdelane, z osno poravnanimi okenskimi odprtinami v obliki pokončnega pravokotnika, pogosto opremljenimi s *polkni*. Vplivi Furlanije in Benečije so opazni v južnih delih – povezava hiš v stavbne nize, položna streha in poenotena opečnata kritina. Zaradi manj-





**DOMAČIJA V ŽABČAH** (ŽABČE 13)  
(VIR: PLANOTEKA ZVKDS OE NOVA GORICA)

šega naklona strešin so bili stavbam ob isti višini slemena dvignjeni obodni zidovi, pod streho pridobljeno vmesno nadstropje (*mezanin*) pa je bil osvetljeno z manjšimi okni ležeče pravokotne oblike. Zunanji hodniki (*ganki*), ki slonijo na lesenih konzolah, se raztezajo čez vso daljšo fasado. Zatrepi so opaženi z deskami. Detajli so mediteransko oblikovani (kamniti portali, okenski okviri, rezljani napušči s *planetami*, vidne konzole, zunanja stopnišča). Gospodarska poslopja (hlevi, kozolci, kašče, *pajštve* – sušilnice sadja, čebelnjaki) so ločena od bivališča. Sušenju sena, žita in drugih pridelkov so namenjeni masivni dvojni kozolci z zidanimi slopi, posamič pa se na oddaljenih lokacijah pojavljajo tudi kopice.

Na tolminsko-kobariških planinah, kjer imajo govedo, so manjša paširska naselja. To so na eni strani planine z več manjših, v vrsto postavljenih hlevov in večjo stavbo – stanom, v katerem sta tudi sirarnica in klet (npr. planine Kuhinja, Slapnik, Leskovca), na drugi strani pa so planine s skupnim, dolgim hlevom. Pri zadnjih je sirarna največkrat samoštojen objekt (npr. planine Zapleč, Zaprikraj, Lom, Podkuk). Pomožne pašne stavbe (štaje, hlevi in seniki), ki so pomemben del razpoznavnosti tradicionalne kmetijske kulturne krajine, so s hrbtnim delom vkopane v pobočje (dostop v senik v oštrešnem delu) in z daljšo stranico postavljene pra-

vokotno na plastnice. Spodnji del je pozidan s kamnom, nadgradnja je lesena. Strehe so simetrične štrme dvokapnice z minimalnim kapom, čela stavb so opažena z lesenim zatrepom.



**PLANINA SLAPNIK**

Na današnjo podobo naselij in oblikovanje stavb je močno vplivalo puščanje svetovnih vojn in potresov. Z obnovo se je poselitveni vzorec precej spremenil (širjenje naselij, izguba vaških središč), v stavarstvo so se vnašale neznačilne arhitekturne prvine oblikovanja. Številni pomožni kmetijski objekti so bili opuščeni, prepuščeni propadanju ali preurejeni v počitniške hiše. ♦

# OBISK BIOSFERNEGA OBMOČJA JULIJSKE ALPE

**BESEDILO** • dr. Irena Mrak, Visoka šola za varstvo okolja Velenje,  
Majda Odar, Miha Marolt, Anže Krek  
**FOTOGRAFIJA** • Jože A. Mihelič

*V letu 2017 je Javni zavod Triglavski narodni park predstavil izide raziskave Turistični obisk biosfernega območja Julijske Alpe, pripravljene v sklopu programa UNESCO MAB 2016.*

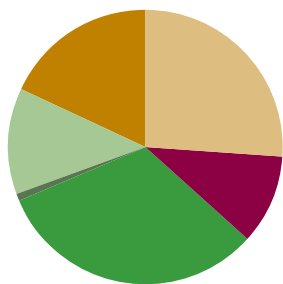
**P**ri raziskavi je sodelovala poleg sodelavcev Javnega zavoda Triglavski narodni park tudi zunanja sodelavka dr. Irena Mrak z Visoke šole za varstvo okolja Velenje.

Zbrani podatki kažejo, da skupno število nočitev v planinskih kočah na območju Triglavskega narodnega parka v poletnih mesecih (od junija do septembra) znaša več kot 60.000, od tega več kot 34.000 nočitev v sedmih kočah v neposredni okolici Triglava. Skupno število obiskovalcev naravnih in kulturnih vrednot na območju Triglavskega narodnega parka, za katere je treba plačati vstopnino (Korita Moštnice, Tolminska korita, Spominska cerkev sv. Duha v Javorci, slap Savica, soteska Vintgar, Ski Center Vogel), je

bilo v poletnih mesecih (od junija do septembra) več kot 400.000. V biosfernem območju Julijske Alpe je bilo v poletnih mesecih več kot 574.000 turističnih prihodov in več kot 1.400.000 nočitev. Na podlagi pridobljenih statističnih podatkov smo pripravili nadaljnji načrt spremljanja obiska, ki z uporabo avtomatskih števec obiska predvideva zajetje predvsem tistih območij, za katera ni podatkov ali pa so ti pomanjkljivi.

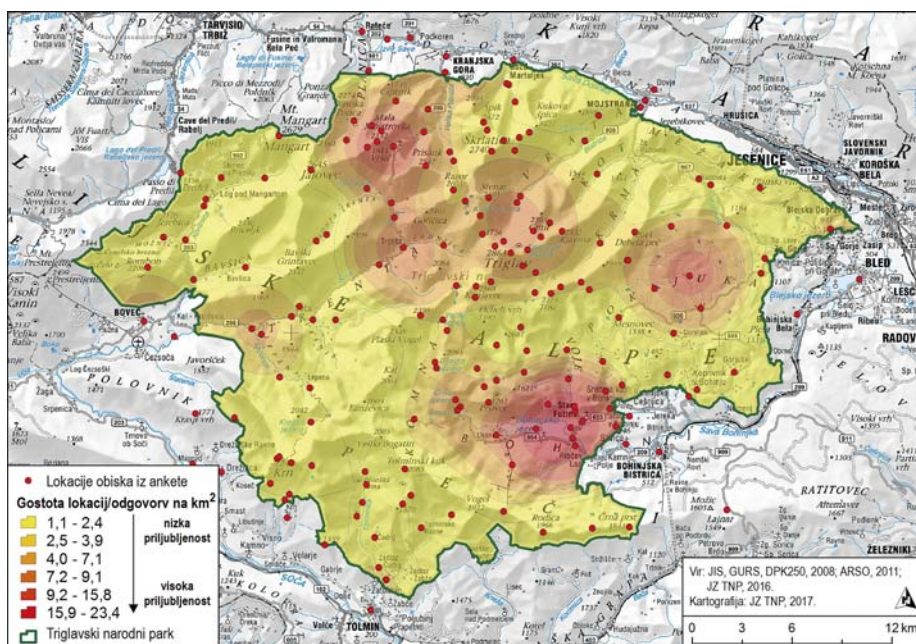
V raziskavi javnega mnenja je sodelovalo 1718 posameznikov, od tega četrtna tujcev. Večina vprašanih (75 odstotkov) obišče območje zato, da se vzpne na katerega izmed vrhov. Polovica vprašanih meni, da je varstveni režim primeren, 20 odstotkov, da je premalo strog, za 10 odstotkov vprašanih pa je režim preštrog.

Večina anketiranih je že obiskala vsaj eno od informacijskih mest v Triglavskem narodnem parku, z obiskom in podano informacijo so bili v veliki večini zadovoljni, predlagajo pa izboljšanje infrastrukture za obiskovalce na terenu in več digitalnih informacij. Obiskovalci so naklonjeni uporabi javnih prevozov. Izsledki raziskave kažejo, da so obiskovalci pripravljene spreminjati navade obiskovanja in namesto osebne vozila uporabiti javni prevoz ali kolesa. Za obisk na primer Bohinjskega jezera, doline Vrata ali Pokljuke je večina vprašanih pripravljena uporabiti nizko-cenovni/brezplačni javni prevoz. Obiskovalci na območju Triglavskega narodnega parka najbolj cenijo lepo pokrajino ter mir in možnost uživanja v naravi. Izsledki kažejo, da so obiskovalci, upoštevaje pro-



- IIS DOM TRENTA; 26 % (18.160)
- CENTER TNP BOHINJ; 11 % (7.306)
- INFOCENTER TRIGLAVSKA ROŽA BLED; 31 % (22.269)
- POCARJEVA DOMAČIJA ZGORNJA RADOVNA 1 % (475)
- SLOVENSKI PLANINSKI MUZEJ MOJSTRANA 13 % (8.733)
- ZELENA HIŠA KOBARID; 18 % (12.364)

**OBISK INFO MEST TRIGLAVSKEGA NARODNEGA PARKA IN TERENSKIH IZOBRAŽEVALNIH AKTIVNOSTI TRIGLAVSKEGA NARODNEGA PARKA V OBDOBJU OD 1. 6. DO 30. 9. 2016**



**NAJBOLJ OBISKANE LOKACIJE V BIOSFERNEM OBMOČJU JULIJSKE ALPE GLEDE NA ANKETNI VPRAŠALNIK JAVNEGA ZAVODA TRIGLAVSKI NARODNI PARK (N=1718)**



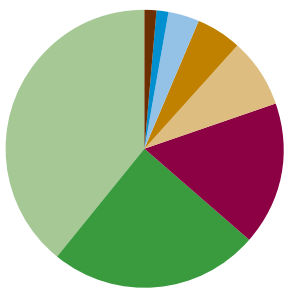


štorsko in časovno preobremenjenost posameznih lokacij v zavarovanem območju, pripravljeni spremeniti svoje navade glede obiskovanja.

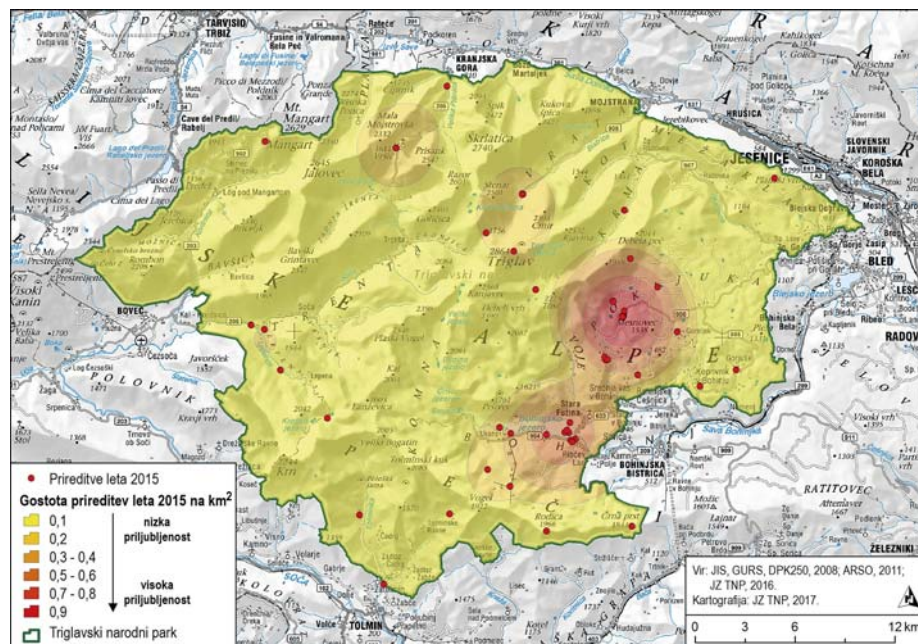
Podrobnejša analiza raziskave je objav-

ljena v letošnji izdaji znanstvene revije Javnega zavoda Triglavski narodni park Acta triglavensia. Med letom je bila raziskava uvrščena v sklop različnih tematsko ustreznih dogodkov po Sloveniji, novembra je

bila tudi med izbranimi prispevki, predstavljenimi na 6. mednarodnem simpoziju raziskovalcev zavarovanih območij v Salzburgu, ki ga je organizirala uprava Narodnega parka Visoke Ture iz Salzburga. ♦



SPOMINSKA CERKEV SV. DUHA V JAVORCI;	1% (6.265)
CESTA STARA FUŽINA-VOJE-VOGAR-BLATO;	1% (6.342)
MANGRTSKA CESTA;	4% (15.044)
KORITA MOSTNICE;	5% (22.952)
TOLMINSKA KORITA;	8% (34.275)
SLAP SAVICA;	17% (71.773)
VOGEL SKI CENTER;	25% (105.413)
SOTESKA VINTGAR;	39% (167.662)



**GOSTOTA PRIREDITEV NA OBMOČJU TRIGLAVSKEGA NARODNEGA PARKA V LETU 2015**

**OBISK NARAVNIH IN KULTURNIH VREDNOT, PLAČLJIVIH CEST NA OBMOČJU TRIGLAVSKEGA NARODNEGA PARKA TER SKI CENTRA VOGEL V OBDOBJU OD 1. 6. DO 30. 9. 2016**

## LIFE NATURAVIVA: BIODIVERZITETA - UMETNOST ŽIVLJENJA

BESEDILO • *Majda Odar*  
FOTOGRAFIJA • *Aleš Zdešar*



**S**lovenija ima zaradi ohranjene narave in bogate biotske raznovrstnosti med evropskimi državami največji delež zavarovanih površin. Privilegij in hkrati dolžnost je to izjemno kakovost varovati ter o njej informirati in izobraževati najširšo javnost. S pomočjo projektov Evropske unije lahko te vsebine nadgradimo in pomnožimo. Projekt mehkih vsebin s področja ozaveščanja – LIFE NATURAVIVA – se je začel septembra 2017. V sklopu projekta bo Javni zavod Triglavski narodni park s pedagoško platformo Triglavskega narodnega parka, animiranim filmom in številnimi naravoslovnimi delavnicami nadgradil izobraževalne vsebine; pripravljene bodo naravoslovne delavnice, predavanja in filmski večeri, izpeljane ekskurzije in delavnice za turistični in kmetijski sektor ter v sodelovanju s partnerji razstave in drugi dogodki, ki bodo potekali po vsej Sloveniji.

LIFE je največji finančni mehanizem Evropske unije, namenjen samo ukrepom na področju varstva okolja, ohranjanja narave ter blaženja in prilagajanja podnebnim spremembam. Skupna vrednost petletnega projekta LIFE NATURAVIVA znaša 2.482.242 evrov. Vodilni partner je Nacionalni inštitut za biologijo, drugi projektni partnerji pa so: Inštitut Lutra, Botanični vrt Univerze v Ljubljani, Krajinski park Ljubljansko barje, Kozjanski regijski park, Krajinski park Goričko, GRM Novo mešto, Kmetijsko gošpodarska zbornica Slovenije, Notranjski regijski park in Javni zavod Triglavski narodni park. Poleg komisije Evropske unije projekt denarno podpira tudi Ministrstvo za okolje in prostor. ♦



## NARAVOVARSTVENA NADZORNA SLUŽBA V LETU 2017

BESEDILO • *Sašo Hrovat*  
FOTOGRAFIJA • *Aleš Zdešar*

### Naravovarstveni nadzor

Naravovarstvena nadzorna služba, ki je zakonsko pristojna za izvajanje naravovarstvenega nadzora v Triglavskem narodnem parku, je ob rednem nadzoru tudi v letu 2017 sodelovala z Gorsko policijsko enoto v preventivni akciji Varno v gore za informiranje in ozaveščanje o primerni opreми za obisk visokogorja ter z Medobčinskim redarstvom in inšpekcijskimi službami za opravljanje ciljnega nadzora. Med najpogostejšimi kršitvami so parkiranje v naravnem okolju, taborjenje zunaj za to določenih mest, vožnja v naravnem okolju in kurjenje ognja v naravi. Največ kršitev smo zaznali v okolici Bohinjskega jezera, v zatrepih alpskih dolin, ki so izhodišča za obisk visokogorja, na nekaterih planinah in v visokogorju. V sodelovanju z lokalnimi skupnostmi, lastniki zemljišč in prebivalci si v Javnem zavodu Triglavski narodni park prizadevamo za ureditev in nadgradnjo infrastrukture na območju parka in okolici in boljše usmerjanje obiskovalcev. Ugotavljamo tudi večanje števila različnih prostočasnih dejavnosti, kot so soteskanje, jadralno padalstvo in gorsko kolesarstvo. Več pozornosti smo namenili nadzoru športnih dejavnosti na vodotokih, kot sta soteskanje in plovba (kajak, kanu in raft), za katere je treba prej pridobiti soglasje upravljavca narodnega parka.

### Pomoč lokalnim skupnostim

Javni zavod Triglavski narodni park je v sklopu sporazuma o sodelovanju s Slovensko vojsko pomagal pri oskrbi nedostopnih planin za potrebe planinskega pašništva na območju narodnega parka. Na Fužinarske planine, Vrtaško planino in na planino Govnač je helikopter Slovenske vojske dostavil skupno dvajset ton materiala. Naravovarstveni nadzorniki so kot pomoč tradicionalnemu pašništvu pomagali tudi pri čiščenju zarasti na planini Velo polje. ♦





# UREJANJE PARKOVNIH POTI 2017

BESEDILO • *Majda Odar, Marko Pretner*  
FOTOGRAFIJI • *Aleš Zdešar*

**S**lap Peričnik spada med veličastna dela narave. Obdan z močno konglomeratno steno velja vse leto za zelo obiskano točko. Prh vode poleti ohladi osvežitve željnega pohodnika, zimsko veličastje kraljestva ledenih sveč pa obiskovalca nikakor ne pušči ravnodušnega.

Aprila je Javni zavod Triglavski narodni park v sodelovanju s Turističnim društvom Mojstrana, Turizmom Kranjska Gora, občino Kranjska Gora in lastnikom zemljišča izpeljal vzdrževalna dela na desnem bregu potoka. Zaradi slabega stanja

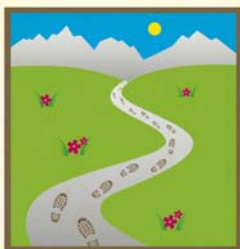
poti, številnih erozijskih žarišč in bližnjic je bilo treba opraviti vzdrževalna dela v večjem obsegu, ki bodo preprečevala širjenje erozije, hojo po brezpotjih in pripomogla k večji varnosti obiskovalcev.

Soška pot je zanimiva in poučna parkovna pot, ki sledi Soči od njenega izvira do Bovca. Namenjena je spoznavanju in občudovanju drobnih čudes narave ob mladi Soči. Ponuja veličastne poglede na štrma razčlenjena pobočja trentarskih vršacev. Letos je bila nadelana preprostejša različica poti, ki je alternativa težavnemu odseku za kmetijo Jelinčič v Soči. ♦



## HODITE PO OZNAČENIH POTEH

VAŠ KORAK JE POMEMBNEN  
YOUR STEP MATTERS



Hodite po označenih poteh Stay on trails  
Varujmo tla Protect the soils



Oštre podnebne razmere, mlada in plitva prst ter krušljiva kamninska podlaga vsako poletje botrujejo alpski flori. Rašlinje ob planinskih in drugih poteh je prilagojeno na negostoljubne razmere gorskega sveta. Ni pa vajeno grobega koraka pohodniškega čevlja. Javni zavod Triglavski narodni park želi v sodelovanju s Planinsko zvezo Slovenije in drugimi upravljavci poti spodbuditi slehernega obiskovalca, naj uporablja (označene in vzdrževane) poti. Hoja zunaj poti ni priporočljiva – naravovarstveni,

upravljavski in estetski vidik obiskovanja občutljivega gorskega območja zahtevajo pozornega obiskovalca, ki spoštuje krhkost življenja v gorah.

Pravila in priporočila ravnanja in vedenja v narodnih parkih so povsod po svetu zelo pomembna. Varovati in ohraniti izjemnost, prvobitnost in enkratnost pojavov, ki jih je država prepoznala kot tiste, ki jih je nujno treba ohraniti za prihodnje rodove. Velika večina obiskovalcev Triglavskega narodnega parka ta pravila razume in jih tudi dosledno spoštuje. ♦

# INFORMACIJSKA MESTA TRIGLAVSKEGA NARODNEGA PARKA V LETU 2017

**BESEDILO** • *Majda Odar, Ana Marija Kunstelj, Marko Pretner*

**FOTOGRAFIJE** • *Marjeta Albinini, Luka Dakskobler, Davorin Koren, Tina Markun*

»Povejte, zakaj potrebujete informacijske centre? Zakaj vam ne zadostujejo oznake na terenu?« sprašuje udeleženka mednarodne študijske skupine. Res je. Mogoče bi oznake na terenu zadostovale. V drugih razmerah, manj obljudenih pokrajinah. V alpskih državah, kjer so zavarovana območja praviloma vpeta v vsakdanjik domačinov, so informacijska središča – stičišča upravljavca, domačinov in obiskovalcev – nujno potrebna. Takšne so navsezadnje tudi izkušnje našega parka.

**V**izija informacijskih mest Triglavskega narodnega parka je predvsem biti stičišče domačinov in drugih bližnjih prebivalcev območja Triglavskega narodnega parka. Raznovrstno dogajanje, ki spodbuja druženje, izobraževanje in načrtovanje različnih dejavnosti v lokalnem okolju, poteka v vseh treh središčih Triglavskega narodnega parka – v Trenti, Bohinju in na Bledu.

Do konca oktobra 2017 smo na informacijskih mestih Triglavskega narodnega parka – Dom Trenta, Center Triglavskega narodnega parka Bohinj, Infocenter Triglavska roža Bled in Pocarjeva domačija v Zgornji Radovni – sprejeli, informirali ter gostili več kot 70.000 obiskovalcev od vsepovsod. Dodatno je bilo v sklopu terenskih dejavnosti (vodenja, delavnice) zabeleženih dobrih 2000 udeležencev. Skupaj z informacijskima točkama v Zeleni hiši v

Kobaridu in Slovenskem planinskem muzeju v Mojstrani pa je bilo obiskovalcev kar 100.000.

Osrednji dogodek poletne sezone 2017 je bila na več točkah hkrati postavljena razstava Narodni parki – V skrbi za naravo. Nastala je v sodelovanju z veleposlaništvom Združenih držav Amerike in smo jo gostili v Kobaridu, Trenti, Bohinju, v Zgornji Radovni ter na Bledu in Pokljuki. Zanimiva kombinacija veličastnih posnetkov ameriških narodnih parkov in Triglavskega narodnega parka je navduševala obiskovalce vseh petih razstavišč.

Letošnje leto smo posebno pozornost namenili mladim. Med drugim smo pri sodelovanjih s šolskimi ustanovami in režijskimi obrati posebno pozornost namenili ozaveščanju in spoznavanju vode in vodovodnih sistemov. V sklopu Dnevoev evropske kulturne dediščine smo spoznavali kulturno dediščino Tolminske in Bohinja. Vsakoletni Belarjevi dnevi pomenijo

**RAZSTAVA  
FOTOGRAFIJ IZ  
TRIGLAVSKEGA  
NARODNEGA PARKA  
IN AMERIŠKIH  
NARODNIH PARKOV**



**DNEVI EVROPSKE  
KULTURNE DEDIŠČINE  
NA TOLMINSKEM**





**ODPRTJE  
NARAVOSLOVNE  
POSTAJE V DOMU  
TRENTA**

začetek poletnega vrveža v Domu Trenta, sončne oktobrske dni pa smo izkoristili za izvedbo študijsko projektnih dni dijakov naravovarstvene smeri.

V zadnjih letih smo v Domu Trenta v sodelovanju z Zvezo za tehnično kulturo Slovenije razvili bogat program sodelovanja. Organizirani so bili tabori logike, računalništva, fotografije, naravoslovni tabori, seminarji za učitelje in mentorje. Oktobra smo v Trenti odprli laboratorij, ki je del naravoslovne postaje za raziskavo okolja s poudarkom na varstvu narave in ekologiji rastlin. Naravoslovna postaja bo podpirala programe za zgodnje vpeljevanje otrok in mladine v znanost in raziskovalno dejavnost ter bo dodatno obogatila dozdajšnje dejavnosti na tem področju. Poleg Naravoslovne sobe v Centru Triglavskega narodnega parka Bohinj so informacijska mesta Triglavskega narodnega parka tako bogatejša za še dodatne površine, namenjene naravoslovju.

V Centru Triglavskega narodnega parka Bohinj smo zaradi še boljšega sodelovanja združili moči s Turizmom Bohinj. Turizem Bohinj je postal osrednji partner Javnega zavoda Triglavski narodni park v Bohinju, saj so se nam pridružili v prostorih Bohinjke. Skupni dogodki in delavnice, razvojne dejavnosti in drugo sodelovanje so tako postali vsakodnevna stalnica,



**INFOTOČKA  
TRAJNOSTNE  
MOBILNOSTI V ZELENI  
HIŠI V KOBARIDU**

to pa pripomore k pozitivnemu širjenju vizije Triglavskega narodnega parka.

V Infocentru Triglavska roža Bled smo letošnje leto odprli infotočko trajnostne mobilnosti, ki se pridružuje drugim ter tako še spodbuja rabo okolju prijaznejših načinov transporta. Dodatna spodbuda temu je bilo tudi septembrsko odprtje avtomatizirane izposojevalnice koles, ki ga upravlja Turizem Bled (sistem bike-share).

Tudi v Zeleni hiši v Kobaridu smo odprli infotočko trajnostne mobilnosti, postavljeno v sklopu projekta Parkiraj in doživi naravo. Celostno zasnovane informacijske točke mehke mobilnosti so tako že štiri, nadejamo se, da jih bo leta 2018 še več.

Kljub naštetemu pa je večina našega prihodnjega dela usmerjena na teren. Potrebe na področju usmerjanja obiska so velike, trend obiska zahteva celostno obravnavo. Zgledno urejen obisk območja Triglavskega narodnega parka je vizija, ki jo v sodelovanju s partnerji želimo uresničiti v prihodnjih letih. Informacijska mesta Triglavskega narodnega parka bodo nedvomno osrednja vozlišča obiskovalcev Triglavskega narodnega parka in predvsem domačinov tudi v prihodnje – saj uresničujejo zgledno sodelovanje naravovarstva, lokalne skupnosti in turističnih deležnikov. ♦

## MLADI NADZORNIKI - MED JULIJSKIMI IN ŠVICARSKIMI ALPAMI

BESEDILO IN FOTOGRAFIJA • *Marjeta Albinini*

**L**eto 2017 je v programu Mladi nadzornik zaznamovala pridružitve novih »članov«, ki so za začetek skupaj s starimi obrazi preživeli pet dejavnih dni v Trenti. Poleg raziskovanja Doma Trenta in Soške poti so se udeleženci podali tudi na turi pod Jalovec in na Čisti vrh. Od blizu so si lahko ogledali celo različne medvedje sledi, to je bilo za vse enkratna izkušnja.

Julija se je ekipa treh predstavnikov udeležila tradicionalnega mednarodnega tabora za mlade nadzornike, ki je pod pokroviteljstvom Federacije Europarc letošnje leto potekal v švicarskih Alpah. Šestinsitirideset udeležencev iz desetih držav in s petnajstih zavarovanih območij se je za teden dni naselilo v gorski vasi Habkern v bližini Interlakena. Vodilna tema srečanja je bila Ekipa Narava – Team Nature, v pomenu sodelovanja v dobro narave. Dejavnosti so bile usmerjene v spoznavanje okolice in dela tamkajšnjih nadzornikov. Najzanimivejši je bil obisk območja hidroelektrarne Grimsel, v zgodbi katere se, zanimivo, prepleta tudi filozofija varstva narave.

Starejši mladi nadzorniki še naprej dejavno sodelujejo in soustvarjajo nadgradnjo programa Mladi nadzornik, Youth+. Člani so sodelovali pri videokonferencah, predstavnik pa se je udeležil tudi letne konference Federacije Europarc na Portugalskem, v sklopu katere je bilo izpeljano tudi srečanje Youth+.

Vse leto poteka tudi sodelovanje s parkom Julijsko predgorje iz Rezije, v sklopu tega je treba posebej omeniti nekajdnevno delovno srečanje na Pokljuki. ♦



**Z NARAVOVARSTVENIM NADZORNIKOM PROTI ČISTEMU VRHU. ENA OD MEDVEDJIH SLEDI SO TUDI OBRNJENI KAMNI, POD KATERIMI MEDVED STIKA ZA HRANO.**



## MLADI NA VRHU

BESEDILO • *Anže Krek, Marjeta Albinini in Maja Fajdiga Komar*  
FOTOGRAFIJA • *arhiv TNP*

**Ž**e tretje leto zapored je Triglavski narodni park pod pokroviteljstvom organizacije Alparc soorganizator mednarodnega dogodka, imenovanega Mladi na vrhu. Alparc je Mreža zavarovanih območij v Alpah, ki združuje več sto zavarovanih območij vseh kategorij. Na isti dan se mladi s teh območij povzpnejo v visokogorje in tam preživijo dva dneva. Srečajo se z gorsko naravo, zavarovanimi rastlinami in živalmi, spoznajo tudi pravilno gibanje in vedenje v občutljivem gorskem svetu.



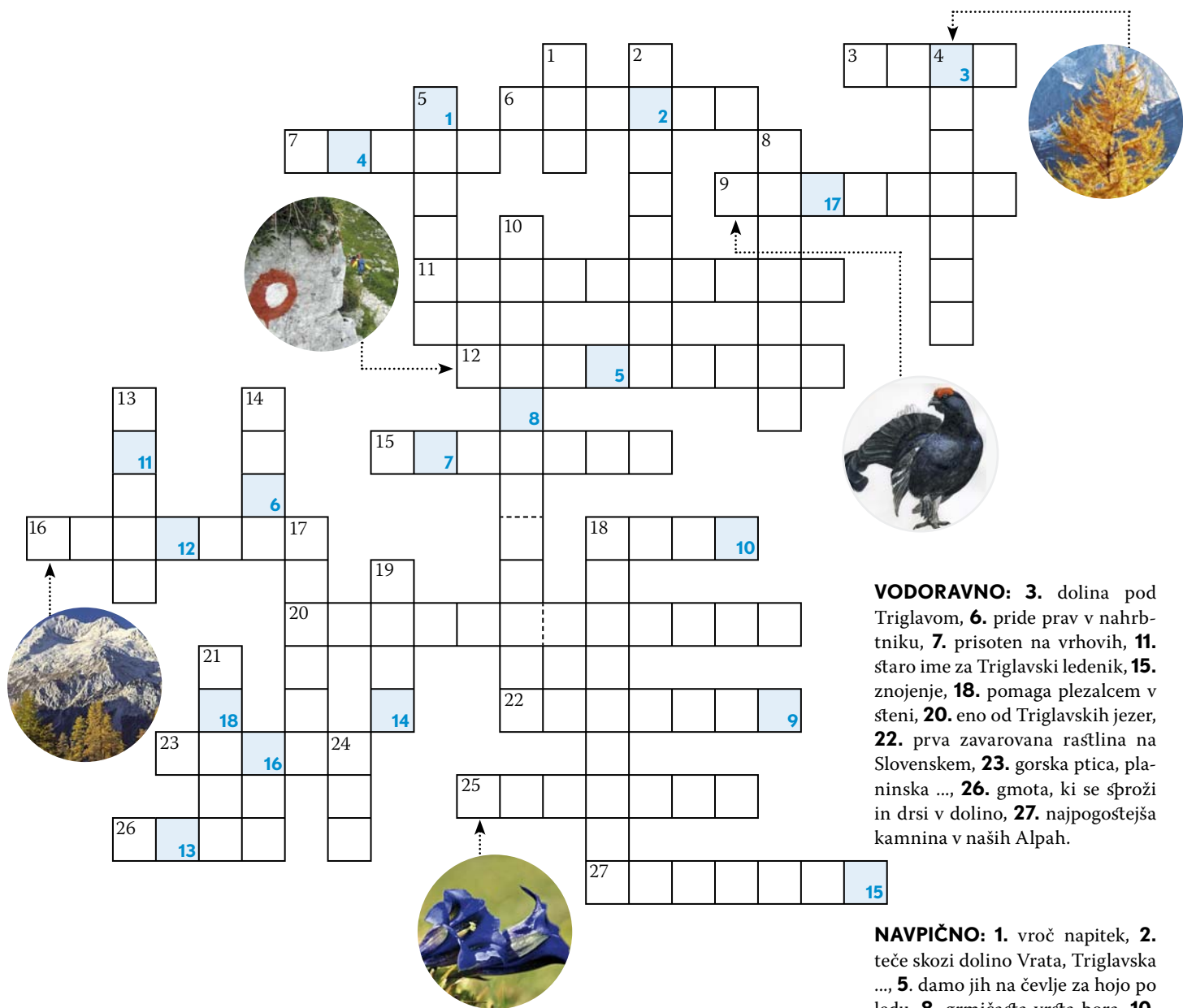
Julija smo se skupaj s trinajstimi učenci z Bleda, iz Žirovnice in Bohinja odpravili v Zlatorogovo kraljestvo. Naš dogodek smo zaradi vseh zanimivosti ob poteh in legend iz tega področja pomenovali *Po poteh iskalcev skritih zakladov*. Mladi pohodniki so se hitro ujeli in brez težav smo prišli do Doma na Komni, kjer smo prenočili. Družili se nismo samo na poti, temveč tudi v gorski učilnici, kjer so udeleženci izvedeli marsikaj zanimivega o Alpah in našem Triglavskem narodnem parku. Naslednji dan je sledila tura na Mali Bogatin in iskanje skritih zakladov, ki jih je narava ustvarila za najboljše opazovalce. Nekaj skritih zakladov so otroci pozneje tudi upodobili in nas tako opozorili, da ležijo marsikje, le najti jih je treba. Mladi so bili zelo zadovoljni z akcijo in bi preživeli skupaj še kakšen dan v gorah. Zahvaljujemo se vodnicam iz planinskih društev Žirovnica in Bled za pomoč pri izpeljavi dogodka.

Na Alparcovi akciji Youth at the Top so se odzvali tudi mladi nadzorniki Triglavskega narodnega parka. Podobno kot lani smo akcijo izvedli skupaj z mladimi nadzorniki prijateljskega čezmejnega parka Julijske Predalpe iz Rezije. Tokrat smo se na temo VODA srečali v Tolminu. Med dvodnevni poučnim druženjem smo obiskali Sotočje, Tolminska korita in izvir Tolminke. ♦



# NAGRADNA KRIŽANKA

PRIPRAVILA • Maja Fajdiga Komar



**VODORAVNO:** 3. dolina pod Triglavom, 6. pride prav v nahrbtniku, 7. prisoten na vrhovih, 11. staro ime za Triglavski ledenik, 15. znojenje, 18. pomaga plezalcem v steni, 20. eno od Triglavskih jezer, 22. prva zavarovana rastlina na Slovenskem, 23. gorska ptica, planinska ..., 26. gmota, ki se sproži in drsi v dolino, 27. najpogostejša kamnina v naših Alpah.

**NAVPIČNO:** 1. vroč napitek, 2. teče skozi dolino Vrata, Triglavska ..., 5. damo jih na čevlje za hojo po ledu, 8. grmičasta vrsta bora, 10. stoji na vrhu Triglava, 13. pride prav, ko nas ožulijo čevlji, 14. daljša, napornejša pot, 17. varno nas vodi do cilja, 18. najvišja vremenska postaja v Sloveniji, 19. baron in mecen, spodbujal je raziskovanje naših gora, 21. nam zaščitijo oči, sončna ..., 24. gorske reševalne sani.

**REŠITEV:** Vstavi oštevilčene črke v spodnje kvadratke. Ob pravilni rešitvi dobiš imena štirih TRIGLAVSKIH cvetlic.



1. TRIGLAVSKI 

1	2	3	4	5
---	---	---	---	---

2. TRIGLAVSKA 

6	7	8	9
---	---	---	---

3. TRIGLAVSKA 

10	4	11	7	12	13	9	14	10	2	15	9
----	---	----	---	----	----	---	----	----	---	----	---

4. TRIGLAVSKI 

14	16	2	17	18
----	----	---	----	----

Rešitev nagradne križanke pošljite do 30. januarja 2018 na naslov: Triglavski narodni park, Ljubljanska cesta 27, 4260 Bled. Ne pozabite napisati svojega naslova. Med prejetimi rešitvami bomo izžrebali 5 nagrajencev.

# SODELOVANJE V PROJEKTIH YOURALPS IN ŽIVIMO Z GOZDOVI

BESEDILO • *Andrej Arih*  
FOTOGRAFIJI • *Aleš Zdešar, arhiv TNP*

**R**azvoj informacijske tehnologije v zadnjem desetletju in uporaba različnih interaktivnih orodij nam brez dvoma olajšata vsakodnevno iskanje informacij. Vendar pa s tem izgubljam neposreden stik z naravno in kulturno dediščino, spremenjajo pa se tudi medosebni odnosi. Prizadeta je predvsem generacija mladih, saj pogosto niti nimajo pravih priložnosti, da bi preusmerili pozornost z zaslonov svojih naprav na pojave v okolju, ki jih obdaja. Tudi v Triglavskem narodnem parku se zavedamo nujnosti seznanjanja mladih z vsestranskim pomenom alpskega sveta. To uresničujemo z različnimi že vzpostavljenimi programi izobraževanja, letos pa smo na pobudo Biotehniškega centra Naklo in Ekonomske gimnazije in srednje šole Radovljica sodelovali tudi v projektih YOURALPS in Živimo z gozdovi. Projekt YOURALPS nagovarja, združuje in izobražuje mlade o njihovi povezanosti z alp-

FOTOGRAFSKA  
DELAVNICA V TRENTI



OBISK SIRARNE  
PLANIKA V  
KOBARIDU

skim svetom, partnerji pa bodo oblikovali tudi pilotni model alpske šole, ki bo mlade seznanila s priložnostmi alpskega sveta in jih usposobila za boljše življenje v njem. Tako se je oktobra letos več kot sedemdeset dijakov različnih izobraževalnih programov udeležilo pilotnih delavnic na območjih Kobarida, Bohinja in Trente. Udeleženci so se seznanili z alpskim svetom in njegovo biotsko raznovrstnostjo, kulturno dediščino, tradicionalnim znanjem, fotografiranjem alpskega prostora ter upravljanjem zavarovanega gorskega območja. Podrobno pa se je z vsestranskim pomenom gorskih gozdov seznanilo tudi trinajst dijakov prvih letnikov radovljiške ekonomske gimnazije. Septembra so na tridnevnem taboru na Pokljuki z izkušeniimi uslužbenci Javnega zavoda Triglavski narodni park in Zavoda za gozdove Slovenije spoznavali visoko barje, večnamensko vlogo štrnjenege poključkega gozda ter raznolikost živalskega sveta v njiju. ♦



## SODELOVANJE Z NARODNIM PARKOM CRATER LAKE

BESEDILO IN FOTOGRAFIJA • *Tina Markun*

**N**a pobudo Veleposlaništva Združenih držav Amerike Ministrstvu za okolje in prostor o sodelovanju Slovenije in Združenih držav Amerike na ravni zavarovanih območij sta Javni zavod Triglavski narodni park in Narodni park Crater Lake iz Združenih držav Amerike (Oregon) maja 2017 podpisala dogovor o pobratenu za medsebojno podporo ter izmenjavo znanja in izkušenj na področjih ohranjanja narave, upravljanja zavarovanih območij, izobraževanja ter strokovnih nalog in raziskovanja.

Parka sta si podobna po zemljepisni širini, bogati biotski raznovrstnosti, oba sta znana po jezerih, gorah in gozdovih ter privabljata številne obiskovalce, ki si želijo miren oddih ali aktiven dopust. Pri upravljanju se parka srečujeta s podobnimi izzivi, zlasti kako zagotavljati obisk in doživljanje, ki sta ustrezna s stališča varstva narave.

Setemčlanska delegacija z direktorjem Narodnega parka Crater Lake in veleposlanikom Združenih držav Amerike v Sloveniji Brentom Robertom Hartleyjem je maja 2017 v Triglavskem narodnem parku obiskala informacijska središča Triglavskega narodnega parka, Bohinj, Tolminska korita, Trento, Vršič, Vrata in Zgornjo Radovno. Predstavniki iz Združenih držav Amerike so se srečali z različnimi deležniki na območju Triglavskega narodnega parka ter predstavniki Ministrstva za okolje in prostor in lokalnih skupnosti. Američane so pokrajina, kraji in ljudje prevzeli, zlati jih je presenetila raznolikost na območju, ki je v primerjavi z Združenimi državami zelo majhno. ♦



SREČANJE V  
INFOCENTRU  
TRIGLAVSKA ROŽA  
BLED

## GEOBIOBLITZ V TRIGLAVSKEM NARODNEM PARKU

BESEDILO • *Miha Marolt*  
FOTOGRAFIJA • *Luka Dakskobler*



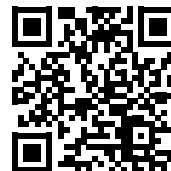
**P**od pojmom BioBlitz razumemo spremljanje in ugotavljanje čim večjega števila različnih rastlinskih in živalskih vrst, ki živijo na nekem omejenem območju. Prvi BioBlitz je bil izpeljan leta 1996 pod vodstvom Službe Združenih držav Amerike za narodne parke. Dogodek, ki je junija 2017 potekal pod pokroviteljstvom Veleposlaništva Združenih držav Amerike v Sloveniji v dolini Vrata, se je razširil še na spoznavanje in odkrivanje geološke in geomorfološke raznolikosti, od tod tudi dodatek Geo k BioBlitzu. V Sloveniji je bil tovrstni dogodek prvič izpeljan leta 2016 v Dovžani soteski.

Namen GeoBioBlitza v dolini Vrata je bil tudi spodbujanje in promoviranje ljudske znanosti (t. i. citizen science), spoznavanje pomena narodnih parkov kot učilnic na prostem in podpora sodelovanju med pobratenima narodnima parkoma Crater Lake in Triglavski narodni park.

Osrednji del GeoBioBlitza je potekal pod strokovnim vodstvom sodelavcev iz Javnega zavoda Triglavski narodni park, Zavoda za gozdove Slovenije in Zavoda Republike Slovenije za varstvo narave – Območne enote Kranj. Udeležili so se ga zainteresirani otroci osnovnih šol iz Trziča, Bovca, Mirne Peči, Murske Sobote, Kopra, otroci, ki so bili zdravljeni na Pediatrični kliniki Univerzitetnega kliničnega centra Ljubljana, otroci zaposlenih na veleposlaništvu Združenih držav Amerike in nadzornika Narodnega parka Crater Lake. Vsa opazovanja rastlinskih in živalskih vrst smo zabeležili z mobilno aplikacijo iNaturalist, ki je namenjena prav tovrstnim projektom in omogoča prepoznavanje različnih živalskih in rastlinskih vrst zgolj na podlagi fotografij in širše skupnosti strokovnjakov iz vsega sveta.

GeoBioBlitz je v čudovitem vremenu in še lepši kulisi, ki jo ponuja dolina Vrata, v celoti uspel. Krajši prispevek o dogodku je pripravila tudi RTV Slovenija v oddaji Dobro jutro in si ga lahko ogledate na portalu MMC RTV Slovenije (arhiv oddaje Dobro jutro z dne 19. 7. 2017). ♦

POVEZAVA NA  
PLATFORMO  
iNaturalist



## OBISK IZ SNOWDONIE

BESEDILO • Tina Markun  
FOTOGRAFIJA • Aleš Zdešar

**N**a študijskem obisku v Triglavskem narodnem parku se je maja 2017 mudila delegacija iz Narodnega parka Snowdonia, s katerim ima Javni zavod Triglavski narodni park sklenjen sporazum o sodelovanju. Štirje predstavniki valežanskega narodnega parka so si ogledali naravne in kulturne znamenitosti in posebnosti Triglavskega narodnega parka, informacijska središča ter izmenjali izkušnje z zaposlenimi pri upravljanju zavarovanih območij.

Prvi sporazum o sodelovanju sta Javni zavod Triglavski narodni park in Parc Cenedlaethol Eryri, kakor se valižansko imenuje Narodni park Snowdonia, podpisala leta 1993 pod pokroviteljstvom Ministrstva za kulturo, leta 2004 pa sta sporazum obnovila. Od podpisa sta parka dejavno sodelovala na številnih področjih, kot so na primer razvoj programov okoljske vzgoje, interpretacija narave in kulturne dediščine, parkovna infrastruktura in delo naravovarstvene nadzorne službe.

Snowdonia leži na severu Walesa in je pretežno hribovita pokrajina. Največji vrh Snowdon je s 1085 metri tudi najvišji vrh Velike Britanije. Razlike med narodnima parkoma so precejšnje v naravnih danostih, kulturnih značilnostih in tradicionalnih dejavnosti, oba parka pa se srečujeta s podobnimi izzivi pri upravljanju. Predstavniki iz Walesa so bili navdušeni nad Slovenijo in Triglavskim narodnim parkom, predvsem ohranjeno naravo, biotsko raznolikostjo ter kulturno krajino in dediščino. ♦



NA POCARJEVI  
DOMAČIJI V ZGORNJI  
RADOVNI

## KONFERENCA O PODNEBNIH SPREMEMBAH

BESEDILO • Mojca Smolej  
FOTOGRAFIJA • arhiv TNP

*Podnebne spremembe in njihov vpliv na zavarovana območja je bila rdeča nit 9. srečanja čezmejnih območij TransParcNet Federacije Europarc, ki smo ga skupaj z Naravnim parkom Julijsko predgorje, s katerim sestavljamo Čezmejno območje Ekoregija Julijske Alpe, gostili junija 2017 v Informacijskem središču Dom Trenta.*



UDELEŽENCI  
STROKOVNE  
EKSKURZIJE NA  
KANINU

V uvodnem nagovoru je slavnostni govor dr. Igor Šoltes poudaril, da imajo podnebne spremembe globalni vpliv, rešitve pa morajo izhajati iz lokalnih okolij ter da so izobraževanje, ozaveščanje, razumevanje podnebnih sprememb in promocija zelenih tehnologij odločilni za razvoj in varstvo narave.

Nadalje so bili predstavljeni izidi različnih projektov Evropske unije in raziskav s področja podnebnih sprememb v zavarovanih območjih. Micheal O'Briain iz Evropske komisije – Oddelka za naravo pa je udeležencem predstavil Smernice Evropske unije o podnebnih spremembah in Naturi 2000.

Srečanja se je udeležilo štirideset udeležencev iz desetih Evropskih držav (Italije, Slovenije, Češke, Poljske, Madžarske, Avstrije, Nemčije, Nizozemske, Francije in Velike Britanije). ♦



# KRATKE NOVICE

**BESEDILO PRIPRAVILI** • Aleš Zdešar, Majda Odar in Klemen Langus, Turizem Bohinj,  
mag. Igor Zakotnik, Tina Markun, Gorazd Kutin  
**FOTOGRAFIJA** • Jože A. Mihelič

## STENSKI KOLEDAR 2018



Fotografije Dana Briškija prikazujejo območje Triglavskega narodnega parka v njegovih najbolj skrivnostnih, najtišjih in najboljčutljivejših trenutkih: ko se rojeva gorski dan, ko se dvigujejo meglice iznad alpskih rek, ko zaledenijo slapovi, ko se poslavljajo sončni žarki, ali ko zažarijo zvezde. Njegov izjemen občutek za svetlobo, motiv in vzdušje v opazovalcu vzbudi neizmerno spoštovanje do gorskega sveta Julijskih Alp. Živalski in rastlinski motivi na fotografijah so kot češnja na torti Danovega fotografskega ustvarjanja. Koledar lahko kupite v vseh informacijskih centrih Triglavskega narodnega parka.

## 240 LET PRVEGA VZPONA NA TRIGLAV



V letu 2018 bomo oznamovali častitljiv jubilej prvega vzpona na Triglav. Očak ima posebno mesto v zgodovini in sodobnem vsakdanjiku slovenskega naroda. V sodelovanju s partnerji z območja Triglavskega narodnega parka bomo pripravili sklop dogodkov, katerih rdeča nit bo mitski Triglav kot vrednota in hkrati »oblegani« Triglav kot osrednji izziv današnjega časa deležnikom, ki sodelujemo pri upravljanju obiska tega enkratnega dela gorskega sveta. Na informacijskih mestih bodo pogovorni večeri z zornega kota upravljavca narodnega parka. V sodelovanju z občino Kranjska Gora in Turističnim društvom Mojstrana bomo prenovili Pot Triglavske Bistrice, na povabilo organizatorja pa bomo fenomen Triglava predstavili še na mednarodni konferenci v Franciji, ki jo organizira Mednarodna planinska in plezalna zveza (IUAA), o današnji vlogi gora ter o vplivih podnebnih sprememb in človekovih dejavnosti na gorski svet.

## ZAKON O TRIGLAVSKEM NARODNEM PARKU

Državni zbor RS je 18. 10. 2017 sprejel Zakon o spremembah in dopolnitvah Zakona o Triglavskem narodnem parku, ki je objavljen v Uradnem listu RS, št. 60/17. Spremembe in dopolnitve zakona obsegajo:

- možnost legalizacije obstoječe neskladne gradnje in ekološke sanacije vodnega zbiralnika na Rudnem polju;
- dopustnost gradnje vodnih zbiralnikov v obstoječih rekreacijskih središčih;
- vzpostavitev pravne možnosti, da parkovne občine lahko načrtujejo manjše prostorske ureditve v območjih, za katere je sicer treba izdelati državni prostorski načrt;
- izjeme za načrtovanje in gradnjo delov cest v ožjih zavarovanih območjih, katerih uporaba ni mogoča zaradi naravnih nesreč.

## PRIZNANJE



Slovenska turistična organizacija je junija 2017 Triglavskemu narodnemu parku podelila priznanje Slovenia Green Park. Med temeljnimi strateškimi usmeritvami zelenega turizma so dejavna usmeritev turizma v zeleno gospodarstvo, spodbude za turistično gospodarstvo, da razvijajo zelene modele poslovanja, spodbude za destinacije, da postavijo modele trajnostnega razvoja, ter ozaveščanje obiskovalcev, da se usmerijo k bolj trajnostnemu življenjskemu slogu in za okolje prijaznemu ravnanju. Med slovenskimi zavarovanimi območji sta priznanje prejela še Kozjanski regijski park in Park Škocjanske jame.

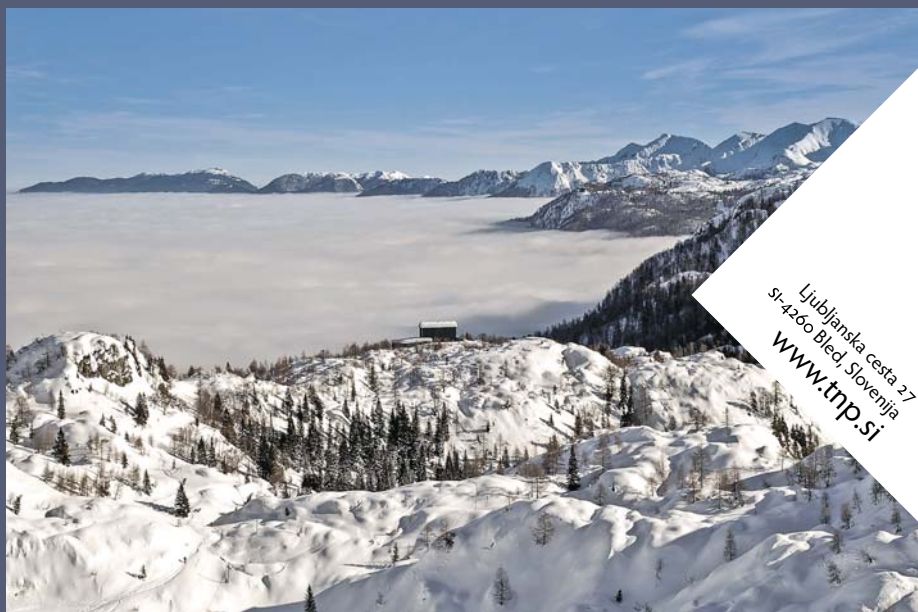
## ARHEOLOŠKA TOPOGRAFIJA DOLIN TOLMINKE IN ZADLAŠČICE



Tolminski muzej je v sklopu arheološke razstave PRAPOTI SKOZI PRAPROTI izdal pregledni katalog z drobnimi arheološkimi najdbami. S tem poskuša prikazati življenje v strmih bregovih dveh ozkih alpskih dolin Tolminke in Zadlaščice pred tisočletji, življenje ob starih gorskih poteh – prapoteh, ki so Tolminsko povezovala z Bohinjem in drugim območji. Po sistematičnih pregledih terena se je namreč v zadnjih desetih letih pokazalo, da sta bili obe dolini obiskani vsaj v poletnih mesecih že v mezolitiku. Stalne poselitve tega prostora pa so ob odkritju žarnega grobišča v Čadrgu umeščene v čas starejše in mlajše železne dobe. Avtorja preglednega kataloga sta Miha Mlinar (Tolminski muzej) in Matija Turk (ZRC SAZU – Inštitut za arheologijo). Razstava je letošnjo pomlad gostovala tudi v Centru Triglavskega narodnega parka Bohinj.

# KOMNA

BESEDILO • *Iztok Butinar*  
FOTOGRAFIJI • *Aleš Zdešar*



Ljubljanska cesta 27  
SI-4260 Bled, Slovenija  
[www.tnp.si](http://www.tnp.si)

**U**konč sveta so pravljice doma. In to velja tudi za Komno, ki se pne prav na koncu Bohinjske doline. Lepa v vsakem letnem času, še posebno skrivnostna pozimi, ko si nadene belo obleko in nas kot snežna vila vabi v svoje naročje.

Komna je doštopna tudi pozimi, takrat ko je najlepša. Od avtobusne postaje Zlatorog v Ukancu nas šprva asfaltirana cesta pelje do zadnjih hiš ob severozahodni obali Bohinjskega jezera. Od zadnjih hiš se nato vseskozi zložno vzpenjamo po makadamski poti do kočice pri Savici. Od tu nas udobna »mulatjera« pelje v oseminštiridesetih označenih okljukih skozi gozd in prav na zadnji serpentin se nam odpre lep pogled na Bohinjsko jezero. Tu pot zavije nekoliko v desno proti dolini Pekel, kjer pa razen malo štrmejšega vzpona proti desni ni nič strašnega. Po nekaj korakih se pot vrne v stare tirnice proti levi in se naprej vzpenja vzporedno z dolino.

Postopoma preide v redkejši gozd, kjer se nam že odpre pogled proti Domu na Komni. Mimo umetne jame in nekoliko više, tudi mimo ograjenega naravnega brezna, nas v malce štrmejšem svetu pripelje do razpotja, kjer se pot v desno odcepi proti Črnemu jezeru. Le malo više je novo razpotje, kjer nadaljujemo proti levi in nas po

kratkem strmem odseku pripelje do doma na Komni.

Tukaj smo v njenem preddverju. Na nas je, koliko si še želimo. Poti so pokrite z omamno snežno belino, ki jo prekinjajo samotne gazi na vse strani. Bilo bi škoda obstati na pragu in ne poiskati tište samo zase. ♦



VIR: GURS, DTK50 (2008)

#### IZHODIŠČE:

Avtobusna postaja Zlatorog v Ukancu

#### TEŽAVNOST:

lahka tura

#### TRAJANJE:

od izhodišča do Doma na Komni 3,5 ure

#### VIŠINSKA

RAZLIKA: 990 m

#### OPOZORILO:

pred turo preverimo vremensko napoved in stopnjo nevarnosti proženja snežnih plazov