

TRIGLAVSKI  
NARODNI  
PARK

Časopis za  
prebivalce,  
obiskovalce,  
prijatelje in  
podpornike

# SVET POD TRIGLAVOM<sup>32</sup>

MEDNARODNO SODELOVANJE: **NARAVA:** Razpolovljeni ledenik  
**KULTURA:** Pastirska arhitektura  
**IZOBRAŽEVANJE:** Čezmejno biosferno območje  
**Mladi nadzorniki**



Biosferno območje



# KAZALO

- 3 **UVODNIK**
- 4 **NARAVA**
- 12 **KULTURA**
- 16 **OBISKOVANJE**
- 17 **LJUDJE V PARKU**
- 18 **MEDNARODNO  
SODELOVANJE**
- 20 **ZA MLADE**
- 22 **BIOSFERNO OBMOČJE**
- 23 **AKTUALNO**
- 24 **IZLET ŠTEVILKE**



## Stenski koledar 2024 🗓️

Stenski koledar Triglavskega narodnega parka 2024 ima naslov Prvih 100 let varstva Julijskih Alp. Fotografije zanj je posnel Aleš Zdešar, sodelavec Javnega zavoda Triglavski narodni park, ki uporablja fotografijo tudi kot pomemben pripomoček pri strokovnem delu. Rad se posveča fotografskim zgodbam, reportažam, v njih skuša poleg same fotografije sporočiti tudi kakšno pomembno spoznanje o delovanju narave, dogodku, življenju. ♦



1924 **100** let 2024  
ALPSKI VARSTVENI PARK  
TRIGLAVSKI NARODNI PARK



**VARSTVO JE OBSTOJ**

**Srečno in zdravo 2024**





# Uvodnik

BESEDILO • Valter Mlekuž, župan Občine Bovec

**S**poštovani bralke in bralci časopisa Svet pod Triglavom! Občina Bovec je po velikosti ozemlja četrta največja slovenska občina, večji del njenega ozemlja pa spada v Triglavski narodni park. Življenje v parku je drugačno, saj je treba spoštovati vse omejitve in prednosti, ki jih prinaša posebni režim v zavarovanem območju, in se jim prilagajati.

Z naravovarstvenega zornega kota je izjemnega pomena, da ostaneta osrednje in robno območje parka podrejena posebnemu režimu. A če je še do nedavnega življenje v parku prinašalo predvsem omejitve, so se z izvajanjem 10. in 11. člena Zakona o Triglavskem narodnem parku zadnja leta zadeve zelo spremenile. Sodelovanje Občine Bovec in Javnega zavoda Triglavski narodni park je zgledno, tako kot je zgledno tudi moje sodelovanje z vodilnimi v parku. S praviim načinom dela smo dosegli, da je življenje v Triglavskem narodnem parku postalo priložnost in ne ovira. Biotska raznovrstnost in ohranjen naravno okolje morata biti za vse nas prednostna, ob tem pa ne smemo pozabiti, da bo tudi Triglavski narodni park to, kar je, samo do takrat, dokler bodo v njem živeli ljudje. Zato je prav, da s sredstvi prej omenjenega Zakona prebivalcem omogočimo razmeram v parku prilagojeno normalno življenje, hkrati pa možnosti sonaravnega razvoja in razvojne naložbe. Pri tem prebivalce spodbujamo, naj dejavno sodelujejo pri pripravi akcijskih načrtov. Občina Bovec ves denar, ki ga pridobiva iz Zakona, namenja za izboljšanje bivanjskih razmer v parku, ob zavedanju, da so nekatere skupne institucije zunaj Triglavskega narodnega parka namenjene tudi prebivalcem Triglavskega narodnega parka. Zadnja leta smo z denarjem iz Zakona o Triglavskem narodnem parku v parku že izpeljali pomembne projekte, urejena infrastruktura pa je podlaga za zagotavljanje življenja in razvoja. V Soči ohranjamo tudi podružnično šolo, ki je edina v Triglavskem narodnem parku in tako mora tudi ostati. Velikega pomena je tudi urejena Učna pot na Mangrskem sedlu, organiziran prevoz z električnim kombijem do izhodiščne točke, z avtobusnimi prevozi vse poletje pa omejujemo tudi cestni promet in s tem zelo zmanjšujemo ogljični odtis. In svet pod Triglavom bo ostal tak tudi za naše zanamce. ♦



## SVET POD TRIGLAVOM

je časopis Triglavskega narodnega parka, namenjen njegovim prebivalcem, obiskovalcem, ljubiteljem in podpornikom. Časopis je mogoče dobiti v vseh informacijskih središčih in na informacijskih točkah Triglavskega narodnega parka.

ISSN: 1581-6664  
Triglavski narodni park,  
Ljubljanska cesta 27, 4260 Bled  
tel.: 04/578 02 00  
faks: 04/578 02 01  
E-pošta: triglavski-narodni-park@tnp.gov.si  
www.tnp.si

IZDAL IN ZALOŽIL  
Javni zavod Triglavski narodni park

ZANJ dr. Tit Potočnik  
UREDNIČA mag. Tanja Menegalijska

TEHNIČNA UREDNICA Alenka Mencinger

UREDNIŠKI ODBOR Marjeta Albinini, Tina Komac, Ana Marija Kunstelj, Alenka Mencinger, mag. Tanja Menegalijska, Petra Mlakar

FOTOGRAFIJA NA NASLOVNICI mag. Tanja Menegalijska – planina Viševnik

JEZIKOVNI PREGLED Vlasta Kuñej

OBLIKOVANJE IDEJNE ZASNOVE Idejološka ordinacija, Silvija Černe

POSTAVITEV, PRIPRAVA, TISK Gaya d.o.o.

NAKLADA 2000 izvodov

Tiskano na okolju prijaznem papirju.  
Bled, december 2023

# ZA OHRANJENO NARAVO

je najpomembnejše sodelovanje različnih organizacij in spreminjanje navad ljudi

**BESEDILO** • Nina Alič • Andrej Arih • Vesna Stanič  
**FOTOGRAFIJE** • Vesna Stanič • arhiv Zavoda za ribištvo Slovenije

*Pred petimi leti, ko se je devet partnerjev projekta VrH Julijcev zbralo na prvem partnerskem sestanku, si nismo znali predstavljati, na kako zahtevno pot s številnimi izzivi smo se podali, in ob njegovem koncu lahko rečemo, da smo projektne cilje večinoma uspešno dosegli.*

**S** projektom pridobljeni denar smo usmerili v obnovo pašnikov, planin in gozdov, izvajali smo ukrepe za izboljšanje kakovosti voda Dvojnega jezera ter postavili in obnovili široko mrežo usmerjevalne infrastrukture za obiskovalce.

## Mirna območja so osrčje narave, ki potrebuje za svoje bitje naravni ritem

Javni zavod Triglavski narodni park je skupaj s strokovnimi organizacijami s področij gozdarstva, kmetijstva, planinstva in varstva narave ter lastniki zemljišč opredelil mirna območja, kjer so človekove dejavnosti časovno in prostorsko prilagojene, tako da so motnje v naravnem

okolju čim manjše. Za divjega petelina, belko in aktivna visoka barja smo v projektu VrH Julijcev vzpostavili 19 mirnih območij na Pokljuki, Voglu, v okolici Triglava, Mangrskem sedlu in Vitrancu.

Mirna območja so ob gozdnih cestah in planinskih poteh označena s posebnimi tablicami. Na označenih gozdnih cestah je promet dovoljen samo lastnikom zemljišč in za gošpodarjenje z gozdom ter je časovno prilagojen. Takšna mirna območja prepoznamo po cestnih zapornicah. Za obiskovalce to pomeni, da parkirajo motorna vozila na urejenih parkiriščih in uporabljajo označene planinske poti.

Zavod za gozdove Slovenije je za izboljšanje življenjskega prostora zavarovanih gozdnih ptic, kot so divji petelin, gozdni jereb in triprsti detel, očistil ena-

inšestdeset kilometrov presek, izpeljal svetlitveno sečnjo v poključkih gozdovih in zasadil več kot 15.000 sadik avtohtonih drevesnih vrst na Pokljuki. Za kotorno, ki je značilna prebivalka travnatih pobočij Alp, predvsem v tolminskih gorah in na Breginjskem Stolu, smo odstranili zarast na planini Čadrški vrh, za alpsko možino pa je Turizem Bohinj odstranjeval zarast na rastiščih v okolici Črne prsti.

## Obnova petnajstih kalov za večjo stalnost površinskih voda

Kali so nepogrešljiva prvina kmetijske krajine, saj so pogosto edini vir vode za živino med pašno sezono, so pa tudi življenjski prostor zavarovanih dvoživk, kot sta veliki pupek in hribski urh. Na primorski strani parka smo obnovili štiri, na



OZNAKA ZA MIRNO OBMOČJE



OBNOVLJEN KAL NA PLANINI PODKUK

#### PRIZOR IZ FILMA VrH JULIJCEV



gorenjski pa enajst kalov. Načrtovanje in izvedba sta zahtevala sodelovanje številnih deležnikov ter poprejšnjo pridobitev predpisanih soglasij, pri gradbenih posegih pa tudi izvedbo varovalnih ukrepov za dvoživke. Pri helikopterskem prevozu materiala in opreme na težko dostopne planine je pomagala tudi Slovenska vojska. Potek obnove kalov sta vodila Kmetijsko gozdarska zbornica Slovenije, območna enota Kranj in Občina Tolmin v sodelovanju z Javnim zavodom Triglavski narodni park.

#### Izboljšanje stanja Dvojnega jezera in prilagajanje delovanja koč

Javni zavod Triglavski narodni park, Planinska zveza Slovenije in Planinsko društvo Ljubljana – Matica smo spremljali kakovost vode v Dvojnem jezeru. Uredili smo tudi dve zunanji suhi stranišči. Pomemben prispevek projekta k izboljšanju stanja Dvojnega jezera so tudi večletna prizadevanja Zavoda za ribištvo Slovenije za izlov tujerodnih vrst rib – jezerske zlatovčice in pisanca.

#### Izobraževalni naravoslovni dokumentarni film VrH Julijcev

Izobraževanje in informiranje o naravovarstvenih vsebinah se je prepletalo v različnih dejavnostih projekta VrH Julijcev. S številnimi dogodki in publikacijami za različne deležnike smo prispevali k boljšemu poznavanju in razumevanju potreb živalskih in rastlinskih vrst ter habitatnih tipov pa tudi predstavljali rešitve za prilagojeno človekovo dejavnost v naravnem okolju.

Uspešno partnersko sodelovanje pri projektu VrH Julijcev končujemo s fil-



IZLOV RIB

mom, ki v malo manj kot uri predstavi poglede ljudi, ki v parku živijo, delajo ali ga obiskujejo, kako lahko prispevamo k ohranjanju bogastva narave edinega narodnega parka v Sloveniji ter sobivanju narave in človeka na tem območju. Slikovite podobe neokrnjene narave v filmu dobivajo realistično podobo ob enem najpomembnejših izzivov Triglavskega naro-

dnega parka – množičnem obiskovanju.

Film si lahko brezplačno ogledate na kanalu YouTube Triglavski narodni park.

*Projekt VrH Julijcev – Izboljšanje stanja vrst in habitatnih tipov v Triglavskem narodnem parku sofinancirata Evropska unija iz Evropskega sklada za regionalni razvoj in Republika Slovenija. ♦*



EVROPSKA UNIJA  
EVROPSKI SKLAD ZA  
REGIONALNI RAZVOJ  
NALOŽBA V VAŠO PRIHODNOST

# VOLKOVI NA OBMOČJU TRIGLAVSKEGA NARODNEGA PARKA

BESEDILO • Jaka Črtalič in dr. Hubert Potočnik, Biotehniška fakulteta  
FOTOGRAFIJE • Jaka Črtalič, Biotehniška fakulteta

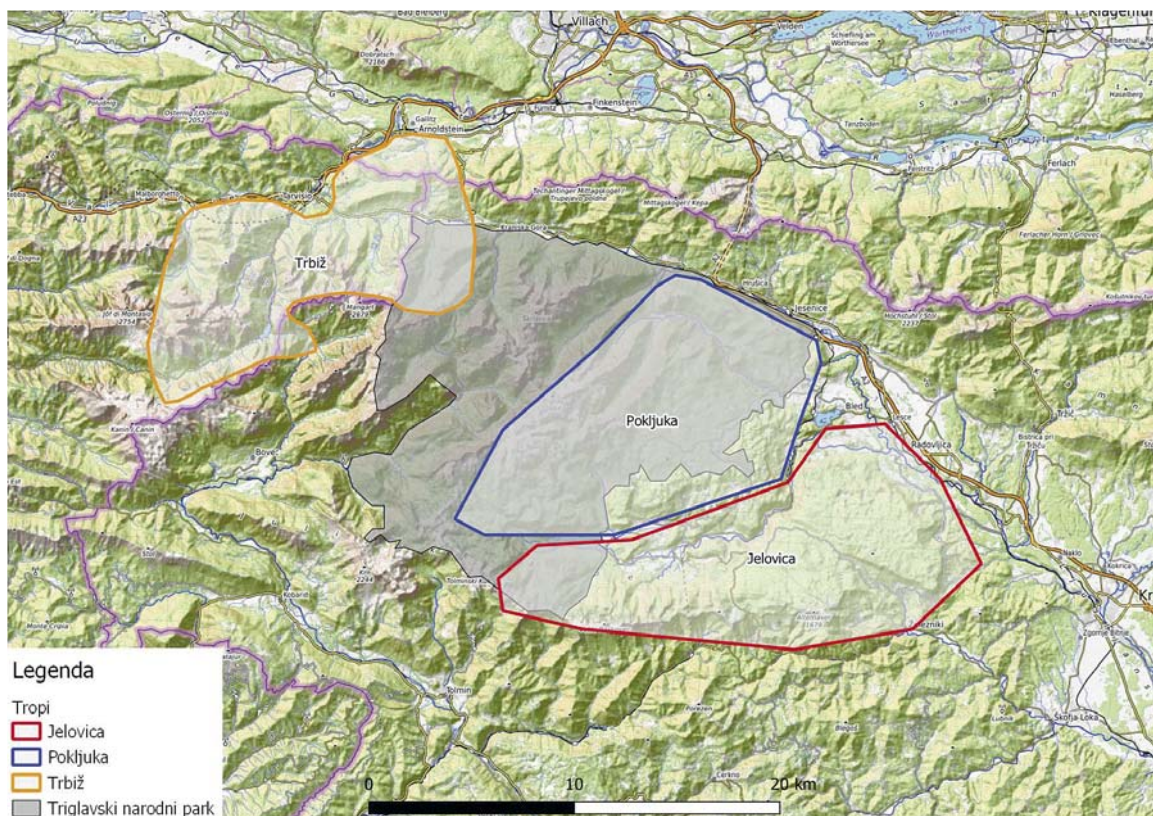
**N**atančne podatke o številčnosti in razširjenosti volkov v Sloveniji zbiramo od leta 2010. Tedaj smo v sklopu projekta LIFE SloWolf postavili sistem monitoringa, zasnovan na zbiranju in analizi t. i. neinvazivnih genetskih vzorcev ter zbiranju drugih podatkov o njihovi navzočnosti in razmnoževanju, kot je spremljanje s foto-paštmi, telemetrično spremljanje in spremljanje z izzivanjem njihovega tuljenja.

V obdobju med letoma 2011 in 2018 smo na območju Triglavskega narodnega parka zaznavali le posamezne volkove, t. i. dišbergerje. Leta 2018 smo po vsaj šestih desetletjih potrdili oblikovanje prvih tropov (kotitev mladičev v naslednji sezoni) na območju slovenskega alpskega območja, in sicer na območju Jelovice in Pokljuka.

Teritorija obeh tropov segata v Triglavski narodni park.

## Trop Pokljuka

Trop Pokljuka je edini trop, katerega domači okoliš skoraj v celoti leži v Triglavskem narodnem parku. V sezoni 2018/19 sta trop zasnovala samica, ki izvira iz južnega dela dinarske populacije, in samec, ki je neposredni potomec volka Slavca iz naravnega parka Lessinia v okolici Verone v Italiji. Od poletja 2019 nismo več zaznavali reproduktivnega samca, naslednjo sezono 2020 pa tudi nismo zaznali mladičev; to je bil le dodaten kazalnik, da je trop, ki ga je začel prej omenjeni par, razpadel. V sezoni 2020/21 se je samici pridružil nov samec, ki izvira iz italijanske alpske populacije, z njim sta leta 2021 vzredila leglo petih mladičev. Vsi mladiči



DESNO: **VOLČJI  
MLADIČ Z JELOVICE**  
SPODAJ: **TROP NA  
JELOVICI**



### Trop Jelovica

so leta 2022 trop zapustili (dišpergirali) ali poginili. Eden od njih je bil povežen blizu avstrijsko-nemške meje. Leta 2022 je imel isti par štiri mladiče, te smo zaznavali tudi v zimi 2022/23. Spomladi in poleti 2023 smo na tem območju še vedno zaznavali reproduktivni par in eno samico, najverjetneje njuno potomko iz leta 2022. Letos v tropu, zanimivo, zaznavamo samo dva mladiča. Poleg tega se je na širšem območju občasno pojavljal še en samec, za katerega sklepamo, da je začasni dišperger, ki išče svoj teritorij, saj ni bil nikoli posnet skupaj s tropom in ga bodo zato prej ali slej pregnali s tega območja. Septembra 2023 je bila, po izdani odločbi, odstreljena mlada volkulja na območju tega tropa, zanjno sklepamo, da je prej omenjena lanska potomka.

Trop Jelovica ima manjši del svojega teritorija na območju Triglavskega narodnega parka. Zasnovala sta ga samica, ki izvira iz Trnovskega gozda, ter samec iz tropa Vremščica leta 2019. Že v prvi sezoni (2019) je bila na tem območju potrjena reprodukcija. Reprodukcijsko smo potrdili tudi v letih 2020, 2021 in 2022. V vsaki sezoni smo v tropu zaznavali vsaj 6 volkov (največ 10) ter zadnjo sezono še dva posamična z jelovskim tropom nesorodna vol-

ka, ki se ništa gibala s tropom in sta verjetno prehodna volka. Iz vsakega legla v teh letih smo odlovili in s satelitsko telemetrijo spremljali po enega volka. Opazili smo dišperzijo prvega volka (volk Jelko, leglo 2020), ta je šel leta 2021 proti Italiji in se ustalil na območju Rezije, kjer ga je februarja 2022 povozil tovornjak. Drugi (volk Mojmir, leglo 2021) je izginil na območju Jelovice ali pa se je pokvarila njegova ovratnica. Tretja (volkulja Neža, 2022) pa se preselila na območje Polhograjskih dolomitov in jo še vedno spremljamo s telemetrično ovratnico.



### Trop Trbiž (Rateče)

Junija 2020 je bila v gozdovih na širšem območju Trbiža zaznana navzočnost križanca med psom in volkom, ki je izviral iz parjenja volkulje s psom na območju Savinjske doline – Velike planine. Ta se je leta 2021 paril z volkuljo, ki je izvirala iz dinarske populacije. Junija 2021 so kolegi iz Italije zaznali leglo sedmih mladičev (dva črna, eden siv – pasjega videza ter štirje volku podobni mladiči). Resorno ministrstvo v Sloveniji je za celoten trop izdalo odločbo za odstrel, pristojne italijanske institucije pa so dovolile le sterilizacijo ob njihovem morebitnem odlovu. Od tega so bili štirje odstranjeni, za tri pa trenutno nimamo podatkov. Leta 2022 je bil s fotopastjo na območju tropa zaznan mlad samec iz zadnjega legla ter reproduktivni par, ki je imel tudi to leto leglo (znova sedem mladičev). Do marca 2023 so bili iz narave odvzeti reproduktivna samica ter dva mladiča. V letu 2023 na območju tropa ni več opaziti niti reproduktivnega samca, to leto na območju tropa tudi ni bilo zaznanih mladičev. ♦

# OBNOVA TRAVIŠČ IN NABIRANJE SEMEN

BESEDILO IN FOTOGRAFIJI • Jurka Lesjak • mag. Tanja Menegalija

**L**etošnje leto je za projekt LIFE FOR SEEDS pomenilo pravi začetek, pa čeprav so se pripravljale dejavnosti začele že pred dvema letoma. Začeli smo nabirati semena in obnavljati travišča na dveh ciljnih habitatnih tipih: to so suhi travniki z orhidejami in volkovja nad gozdno mejo. Za učinkovitejše prepoznavanje rastlin v obdobju zrelosti semen smo se najprej udeležili organizirane delavnice Biološkega inštituta Jovana Hadžija ZRC SAZU, na njej smo utrjevali poznavanje vrst na bogatih suhih travnikih na Bohorju. V Triglavskem narodnem parku smo semena v dogovoru z lastniki nabirali na območju Bohinja, Radovne in Mangrtskega sedla. Do konca poletja smo nabrali več kot 300 nabirkov.

Vzporedno z nabiranjem so potekala dela za renaturacijo travišč. Na planini Konjščica smo sanirali erozijske jarke, ki so nastali zaradi neprimerne odvajanja

vode. Dela so obsegala izravnavo zemljišča, ureditev kanalov za odtok vode in setev semenske mešanice, ki smo jo nabrali na planini lani. Na Uskovnici je bila izpeljana priprava terena za setev, to je odstranitev štorov in mulčenje. Del terena smo prekrili s pokošeno zeleno maso s planine Vogar, na drugem delu pa bomo posejali pšenico. Akcija je bila uspešna, čeprav nam je ob koncu sezone izpod posušene zelene mase vzniknilo seme njivskega osata, ki je ostalo v zemlji. To je plevelna vrsta, zato smo se takoj lotili čiščenja, ki ga bomo skupaj z lastniki zemljišč morali ponavljati tudi v prihodnje, če želimo ustvariti zeleni biotsko raznovrsten travnik. V dolini Radovna je poletna ujma prizadela tudi suhe grbinašte travnike, ki jih najema Javni zavod Triglavski narodni park. Veter je dobesedno izruval večje število dreves, ki jih je bilo treba odstraniti. Naslednje leto bo izziv ustvariti travišče na prizadetem območju.

S projektnimi sodelavci smo se mu-

dili tudi v Italiji, kjer smo si v Regionalnem parku Portofino ogledali poskuse oživljanja suhih travnikov z gomolji divjih orhidej, vzgojenih v laboratoriju in posajenih na travnik. Skupaj z nekaterimi pridelovalci iz Triglavskega narodnega parka in drugih projektnih območij pa smo obiskali inštitut HBLFA Raumberg-Gumpenstein v avstrijskem Irdningu, kjer na poljih razmnožujejo nekatere vrste rastlin (s sadikami) za semenske mešanice. Sočasno tudi testirajo kalivost teh in vzdržujejo gensko banko avtohtonih travniških rastlin. Ogledali smo si semenarsko hišo Kärntner Saatbau v Celovcu, ki je v lasti kmetov in Koroške kmetijske gozdarske zbornice. Podjetje je posebej usmerjeno v pridelavo semen za kmetijsko rabo in tudi semen avtohtonih rastlin za uporabo v krajini (na brežinah, za ozelenitev po gradbenih posegih itn.). Obe ekskurziji sta nam prinesli kar nekaj zamisli, saj takih pobud v Sloveniji ni veliko. ♦



NABIRANJE SEMEN



RAZTROS ZELENEGA MULČA





# POLETNE UJME SO POVZROČILE OBSEŽNE POŠKODBE GOZDOV

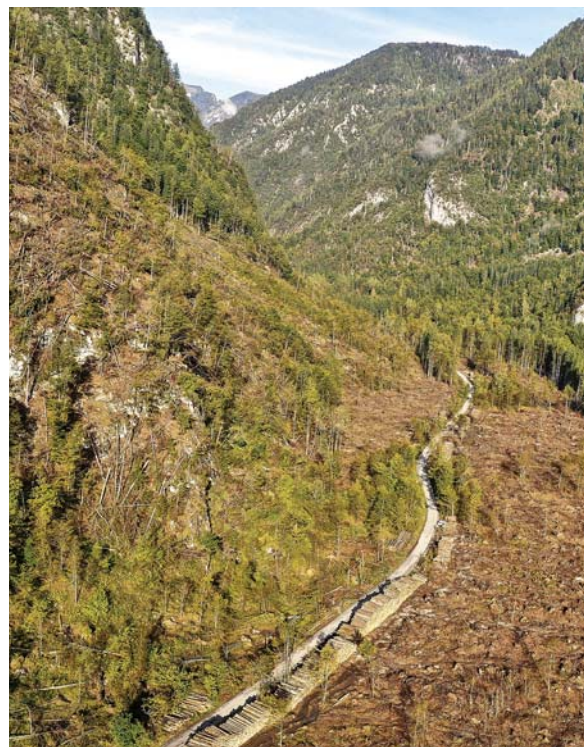
BESEDILO • Jernej Avsenek, **Zavod za gozdove Slovenije, Območna enota Bled**  
FOTOGRAFIJA • arhiv Zavoda za gozdove Slovenije

**P**oletje 2023 je prineslo veliko padavin, ki so se pojavljale tudi kot močna neurja z orkanskim vetrom in močnimi naliivi. Na območju Območne enote Bled Zavoda za gozdove Slovenije so večje poškodbe gozdov povzročila tri neurja, in sicer 12. in 13. julija, 19. julija ter 4. avgusta. Neurji v juliju sta povzročili predvsem poškodbe gozdov v obliki vetrolomov, saj je orkanski veter porušil veliko drevja (skupno okrog 173 000 m<sup>3</sup>), ponekod razpršeno, drugod pa tudi ploskovno na večjih površinah (ogolelih 282 ha površin). Največje ploskovne poškodbe gozdov so nastale na območju doline Radovne, Krme in Kota. Območja manjših ploskovnih poškodb, kjer je veter podiral drevje v šopih, so še na širšem območju Jelovice, v Bohinjski dolini in na Fužinarskih planinah ter med Kropo in Podnartom. Od poškodovanega drevja je približno 70 odstotkov iglavcev, od tega so večina smreke;

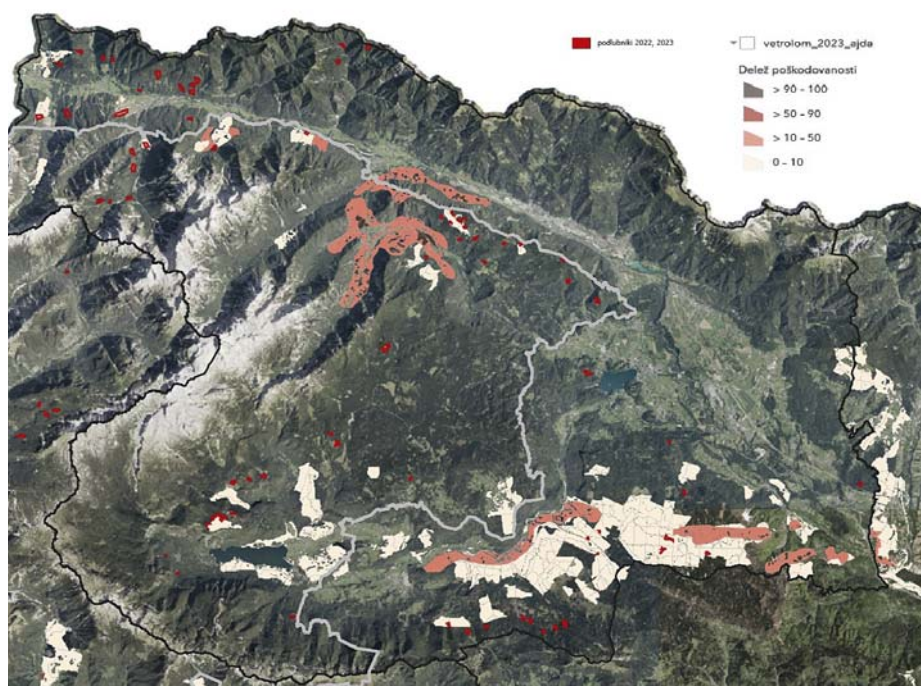
to je še posebno problematično, ker se lahko na podrtem drevju prenamnožijo podlubniki. Podrto drevje je blokiralo kar nekaj gozdnih in drugih cest.

Neurje s poplavami je 4. avgusta prizadelo manjši del območja, povzročilo je predvsem poškodbe na gozdnih prometnicah ter sprožilo manjše zemeljske plazove in usade v gozdovih. Večina teh poškodb je nastala na območju Karavank, kjer so bile nekatere gozdne ceste, ki so zgrajene v območju strug hudourniških vodotokov (Železnica, Krnica, Draga, Završnica, Krpin), močno poškodovane. Skupno je bilo v neurjih poškodovanih 330 kilometrov gozdnih cest.

Sanacija nastalih poškodb se je začela tako rekoč takoj po posameznem dogodku. Prednostno so se odpravljale poškodbe na infrastrukturi, predvsem so hitro znova postale prevozne najpomembnejše ceste. Pri usmerjanju odstranjevanja poškodovanega drevja smo delovali prednostno. Najprej smo lastnike usmerjali k



ZGORAJ: POSLEDICE VETROLOMA V RADOVNI  
LEVO: PRIKAZ PRIZADETIH POVRŠIN



odstranjevanju drevja iz vodnih tokov in tistega, ki je ogrožalo varnost na infrastrukturi. Naslednji prednostni nalogi sta bili posek in spravilo poškodovanih smrek, še posebno v območjih razpršenih poškodb, da bi s tem preprečili razvoj in širjenje podlubnikov v zdrave seštoje. Tretja prednostna naloga je sanacija vsega drugega, tudi večjih ploskovnih poškodb. Za zdaj lahko rečemo, da poteka sanacija dobro, vendar vseeno pričakujemo, da se bodo posledice letošnjih ujm pokazale kot gradacije podlubnikov naslednje leto.

Na Zavodu za gozdove pripravljamo tudi sanacijski načrt, v katerem bomo opredelili načine obnove, nege in drugih vlaganj za obnovo poškodovanih gozdov prihodnjega leta. ♦

# RAZPOLOVLJENI LEDENIK POD VRHOM TRIGLAVA

## Meritve Triglavskega ledenika v letu 2023

**BESEDILO** • Miha Pavšek, Geografski inštitut Antona Melika ZRC SAZU

**FOTOGRAFIJE** • arhiv Geografskega inštituta Antona Melika ZRC SAZU

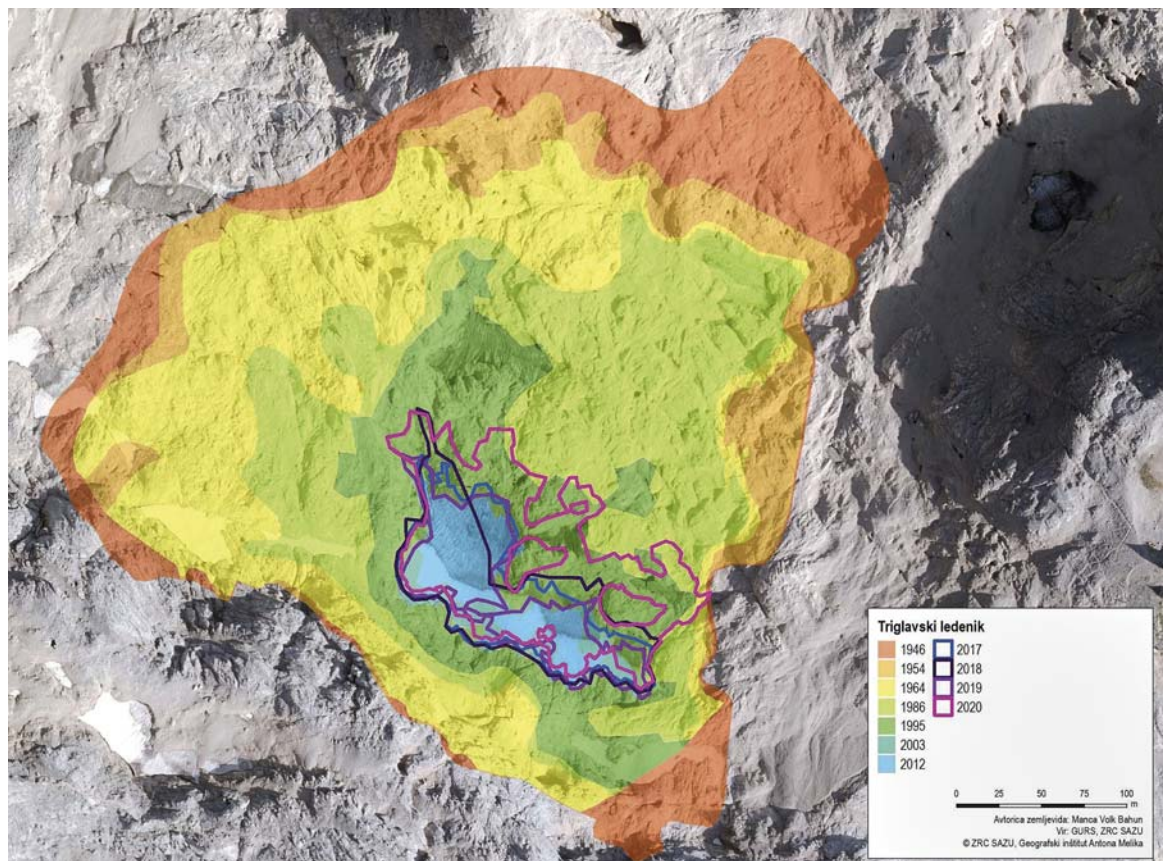
**P**osledice podnebnih sprememb so najizrazitejše in najopaznejše v gorskih pokrajinah, k njihovem prepoznavanju in zavedanju pripomore tudi vse večji obisk gora, še posebno ob vročinskih valovih. Raziskovalci Geografskega inštituta Antona Melika ZRC SAZU že vse od leta 1946 opazujemo oba ledeniška ostanaka danes le okrog hektar velikih zaplat ledu pod Skuto v Kamniško-Savinjskih Alpah in Triglavom v Julijskih Alpah. Letošnji obisk ledeniških zaplat pod našim najvišjim vrhom konec septembra (od 26. do 27. septembra 2023) jih je še posebno presenetil. Pričakali sta jih dve zelo majhni, večinoma z gruščem prekriti zaplati ledu, ostanaka nekdanj enovitega ledenega telesa Tri-

glavskega ledenika – obe skupaj sta bili manjši kot 0,2 hektara, to pomeni, da se je površina ledenika v primerjavi z letom 2022 zmanjšala za več kot polovico. Tako smo tik pred tem, da bošta popolnoma izginili obe ledeni zaplati, s tem pa tudi Triglavski ledenik.

Na meštu, kjer smo konec poletja 2022 vzorčili led in je bila debelina ledenika 4,5 metra (v bližini smo tedaj z georadarjem izmerili celo več kot 5 metrov), nas je letos pričakala gola skalna podlaga! O podobnem nazadovanju debeline ledenikov – od 5 do 6 metrov – so poročali letos tudi s švicarskih ledenikov: ti so samo v zadnjih dveh letih izgubili desetino svoje prostornine. Prav na temelju lanskoletnih meritev smo ocenili, da je bil tamkajšnji led star okrog 300 let in je torej zadnje

leto pred našimi očmi izginila tri stoletja stara zgodovina našega vremena in njegove dolgoročne različice – podnebja. Prav ledeni vzorci so eni redkih, ki omogočajo raziskave podnebja in vremena iz obdobja pred začetkom rednih meteoroloških meritev v sredini 19. stoletja.

Stanje ledenika nas je toliko bolj presenetilo, ker je bila s 445 centimetri izmerjena največja sezonska skupna višina snežne odeje v snežni sezoni 2022/23 šele v drugi polovici maja (18. maja). Po letu 2019 je tako že skoraj praviloma maja, pred tem pa je bilo večinoma v prvih dveh dekadah aprila. Znova se je potrdilo, da pozno zapadli sneg hitro skopni. Skopnel je v nekaj več kot mesecu dni, saj je bil na Kredarici zadnji dan s snežno odejo 23. junij. Omeniti velja še obilje poletnih pada-



**POVRŠINA  
TRIGLAVSKEGA  
LEDENIKA 1946-2020**

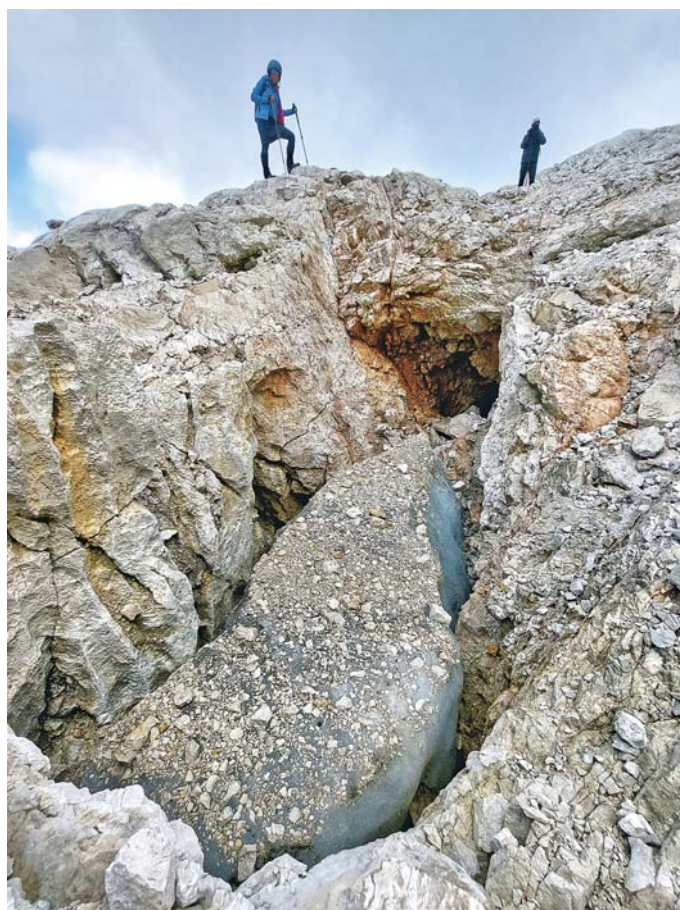
	TRIGLAVSKI LEDENIK	LEDENIK POD SKUTO
Povprečna debelina (m)	1,4	4,9
Največja debelina (m)	5,5	9,5
Površina (ha)	0,7	1,2
Prostornina (m <sup>3</sup> )	2.455	58.678

vin; zanimivo bi bilo meriti tudi njihovo temperaturo, saj so zračne mase, ki so jih prinesle, izvirale iz dobesedno pregretega zahodnega Sredozemlja – povprečne temperature tamkajšnje morske vode so bile to poletje kar za 3 do 4 stopinje Celzija nad dolgoletnim povprečjem! Že drugo leto zapored je bila temperaturno rekordna polletna talilna doba (od maja do oktobra). Srednja mesečna temperatura te dobe je bila lani in tudi letos 6,1 stopinje Celzija in kar za 2,3 stopinje Celzija višja od povprečja zadnjega referenčnega obdobja 1991–2020 (3,8 stopinj Celzija). V tem obdobju se je poletna temperatura zraka višala kar za 0,4 stopinje Celzija vsako desetletje!

Več kot tri četrt stoletja dolgo opazovalno obdobje Triglavskega ledenika je v znamenju izrazite in stalne rasti temperatur, daljšanja talilne in krajšanja redilne dobe, dlje časa trajajočega sončnega obsevanja, zmanjševanja števila dni s snežno odejo, poznejšega prvega in zgodnejšega zadnjega sneženja, večanja največje sezonske in povprečne skupne debeline snežne odeje pa tudi pogostejšega in zgodnejšega izginotja starega snega na površju ledenikov. Krčenje ledeniške zaplate je postalo izrazito v osemdesetih letih 20. stoletja, se pred poldrugim desetletjem prehodno upočasnilo in zadnjih pet let obnovilo. Kar trinajst najtoplejših talilnih dob po letu 1955 ima letnice 21. stoletja – med prvimi štirimi so 2018, 2019, 2022 in 2023. V sušnih poletjih ima bližnji Triglavski dom na Kredarici že težave z oskrbo z vodo. Podnebne spremembe vplivajo tudi na tamkajšnje geomorfološke procese in pojave. Posledica teh je tudi opustitev in sprememba poteka okoliških planinskih poti ter preusmeritev v varnejše plezalne smeri zunaj območij skalnih podorov.

Raziskovalci z geografskega inštituta so bili vendarle bolj optimistični nekaj dni pozneje na ledeniku pod Skuto: tudi ta se je precej stanjšal in nekoliko skrčil, pa vendarle je njegova površina še vedno večja od

ZGORAJ: OBMOČJE NEKDANJEGA LEDENIKA  
DESNO: OSTANEK TRIGLAVSKEGA LEDENIKA



hektara – namerili so namreč 1,2 hektara. Z lanskoletnim prevzemom primata glede površine se je znova potrdilo, da je za vztrajanje ledenih zaplat pod našimi najvišjimi vršaci poleg obilice snega in snežnih plazov precej pomembnejša kot nadmorska višina – ta ledenik leži kar 400 metrov nižje od svojega zahodnega soseda – izra-

zito senčna lega v osojni visokogorski krnici. Ker smo na Kredarici že drugo leto zapored izmerili najvišjo temperaturo polletne talilne dobe, predvidevamo, da bo izginil tamkajšnji ledenik prej kot njegov »dvojnik« pod Skuto. Oglejmo si ju torej, dokler je še čas, saj smo zadnji rod na planetu, ki mu je to še dano v živo. ♦

# PASTIRSKA ARHITEKTURA SLOVENIJE IN EVROPE

BESEDILO IN FOTOGRAFIJE • *Dr. Borut Juvanec, Inštitut za razvoj vernakularne arhitekture*



PLANINA KRSTENICA

**A**rhitektura je oblikovanje prostora. Človekov življenjski prostor je kot mravljišče: živimo v hišah, po vaseh ali v mestih, delamo doma ali po službah, tudi nekaj deset kilometrov daleč. Posebne oblike dejavnosti pa zahtevajo tudi posebne oblike in tipe arhitekture, ki omogočajo posamične dejavnosti. Ker ljudje radi jemo, je živinoreja še posebno pomembna. Živali najraje jedo svežo, dobro hrano, ki si jo na izbranih terenih najdejo same. Paša prav blizu doma je dandanes bolj redko kot pravilo. Tako so se razvili pastirstvo, planšarstvo in nomadizem.

**Pastirstvo** je razvito tam, kjer paše ni ob domačem dvorišču, a jo lahko živina doseže sama. Pastirčki so na Krasu gnali živali na pašo dvakrat na dan, zjutraj in zvečer.

**Planšarstvo** je način gošpodarstva, ko se živina seli proti višje ležečim pašnikom: umni pastirji izberejo godno pašo, ki je v dolini pojedena ali uvela, visoko v planinah pa še ni zrela. Končni cilj je tako »planina«. Planšar je postavil hišo, po potrebi sirarno, živini je zagotovil nekaj sen-

ce, napajališče, pašnik pa je ograbil, da se živali med tropi ne bi mešale, se izgubile ali padle v prepad.

**Nomadizem** je način, ko plemena nimajo stalnega doma: selijo se od kraja do kraja. Ko popasejo v enem kraju, se odpravijo drugam. Živijo v prenosnih bivališčih, šotorih. Nomadske arhitekture torej ni.

Živino na paši je treba varovati in razmejiti, ji omogočiti senco, vodo, predvsem pa jo je treba nadzorovati.

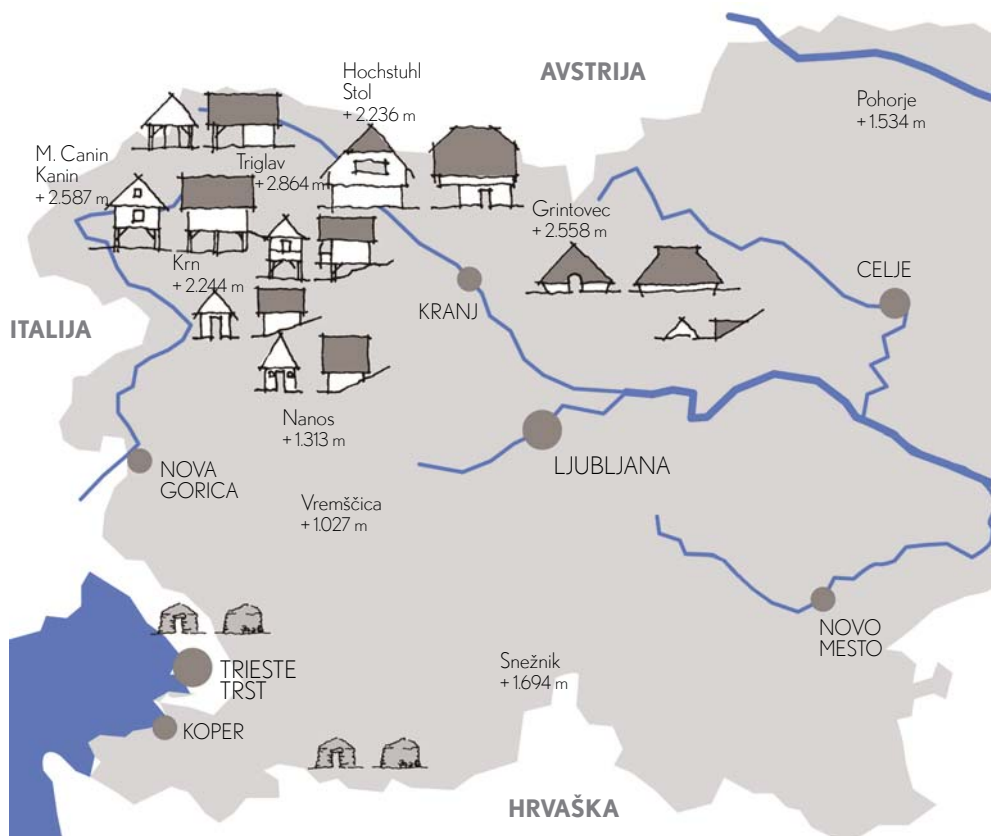
**Kamnita arhitektura** pastirskih zatočišč je v Evropi razširjena tako rekoč povsod, predvsem okrog Sredozemlja, sega pa vse do Himalaje. Kamnita zatočišča so raznih oblik, tudi velikosti, vendar imajo skupno točko: vsa so grajena po načelu previsevanja vodoravnih plasti, tako

se oblikuje nepravna kupola. Pri nas je to hiška.

**Lesena arhitektura** planšarstva uporabljajo za spodnji del lokalno dosegljiv kamen, za nadgradnjo pa les, predvsem kot klade, ki so lahko povsem neobdelane, delno, enostransko obdelane ali tesane.

Konstruktura, ko polagamo okroglice izmenično drugo na drugo, sestavlja steno, ki ima prav toliko zaprtega prostora kot odprtega. To je mogoče le pri objektih, ki hranijo seno in ga je treba tam tudi sušiti. Taki objekti so seniki, pri nas predvsem v bohinjskih planinah, največ jih je na Pokljuki.

Zaprte stene zahtevajo strokovno izdelane detajle, tako da se vse klade sti-



TIPOLOGIJA PLANŠARSKÉ ARHITEKTURE V SLOVENIJI JE IZJEMNO RAZNOLIKA IN BOGATA.



kajo. Vogali so lahko s preklopi, zaprti ali imajo celo notranje detajle, ki se na zunanji ne vidijo.

Konstrukcija je vedno pravokotna ali kvadratna – s kladami drugače ne gre. Ovalni stan na Veliki planini ima prav tako konstrukcijo: kvadratna zasnova planšarjeve celice je grajena s kladami, končna oblika tlorisa pa je ovalna, a je sestav strešne konstrukcije, ki osnovni objekt pokriva. Ovalna oblika človekovega bivališča je najstarejši način gradnje »hiše« in izhaja iz načela ognja, pri katerem imamo le središče, vse drugo poteka radialno okrog njega – svetloba, toplota, senca.

Staja, stan, tudi tamar so izrazi za planšarske objekte pri nas v Julijcih in v Kamniško-Savinjskih Alpah, v Osrednjih Alpah (te segajo pri nas vse do konca Pohorja) pa takega objekta tako rekoč ni zaradi drugačnega načina gošpodarjenja.

Najpreprostejša oblika je nedvomno hlev, ki ima dvakrat daljšo streho od telesa – s tem sestavlja pokrit zunanji prostor. Hlev sam je kvadratast, grajen iz lesa ali iz kamna, enako sta lahko stebra spredaj lesena ali pa zidana v kamnu. Take izvedbe najdemo v Dolini, na strani Julijcev in Karavank.

Prostor za planšarja je seveda zahtevnejši in ta, ki stoji v ravnini, se razlikuje od tistega v strmini.

Najzahtevnejše so zgradbe v Bohinjskih planinah, ki se umikajo pašniku v rob in sedijo na skali, spredaj pa stojijo na stebrih. Tako dobimo dostop v ravnini za planšarja, ta ima od tam tudi dober pregled in nadzor nad čredo, ki se lahko v senco umakne pod planšarjevim domovanjem.

Slovenska planšarska arhitektura je izjemno raznolika in kaže predvsem umne rešitve preprostega človeka, ki je v skopih razmerah našel najboljše rešitve ne le zase, temveč tudi za živali. Slovenska planšarska arhitektura sodi na zemljevidu Evrope v sam vrh. ♦



ZGORAJ:  
**PLANINA BLATO**

DESNO, OD ZGORAJ  
NAVZDOL:

**PLANINA KUHINJA**

**SARDINIJA - »PINETA«  
IMA KAMNIT  
ZIDEC, KRIT S  
KONSTRUKCIJO V  
BRINU, KI JE KRIT S  
TRSJEM**

**ŠTEDIM V  
PROKLETIJAH, ČRNA  
GORA - POLOŽNA  
STREHA JE KRITA S  
TRAVNO RUŠO**

**»RUNDUMKAESER«  
JE KRAVJI HLEV, V  
KATEREM JE TUDI  
SIRARNA, JUŽNA  
NEMČIJA**

# Muzejske zbirke v Triglavskem narodnem parku – **PLANŠARSKI MUZEJ** V STARI FUŽINI

BESEDILO • *Tina Komac*

FOTOGRAFIJE • *Drago Holynski in Helena Rant, Gorenjski muzej*

**P**lanšarski muzej je eden od treh bohinskih muzejev (poleg Oplenove hiše pod Studorom in muzeja Tomaža Godca v Bohinjski Bistrici), v katerih pripravljajo razstave in opravlja strokovno delo Gorenjski muzej. Urejen je v nekdanji vaški sirarni, ki je delovala med letoma 1883 in 1967, na to nas spominja tudi ohranjena prvotna sirarska delavnica z vzdanimi bakrenima kotloma in veliko sirarsko štiškalnico. V muzeju so predstavljeni sis-

tem večstopenjske paše v bohinskih planinah, življenje in delo bohinskih planšarjev pa tudi zgodovina bohinskega sirarstva, ki se je organizirano razvijalo od ustanovitve prve sirarske zadruga leta 1873.

Stalna razstava je delo nekdanje kustosinje etnologinje Anke Novak, ki je v Gorenjskem muzeju delala med letoma 1959 in 1992. Predstavljena je zbirka predmetov – planšarska in sirarska oprema, orodje, posoda, ki so bili vsi brez izjeme uporabljeni v bohinskih planinah in vaseh. Razstavo dopolnjujejo fotografije, te



**PLANŠARSKI STAN S  
PLANINE ZAJAMNIKI,**  
NA VHODNI FASADI IMA  
VREZNO LETNICO 1849



LEVO: **DRGLJA ZA POMIVANJE POSODE**

DESNO: **KOTEL NA VRATILU**

VRATILO ZA KOTEL IZ BERTOVČEVE HIŠICE NA PLANINI KONJSKA DOLINA, DRUGA POLOVICA 19. STOLETJA  
KOTEL, PODJELJE, PRVA POLOVICA 20. STOLETJA

popeljejo obiskovalce v polpretekli čas. Na njih boste številni še prepoznali značne obraze, poudarjene pa so tudi osebne zgodbe *majerjev* in *majerjic* (tj. planšarjev in planšaric).

Med razstavljenim gradivom izstopa planšarski stan, torej začasno bivališče, ki je bil potem, ko je gošpodarjem odslužil svojemu namenu na planini Zajamniki, razdrt, prenesen v dolino in znova postavljen na tem mestu, skupaj s prvotno notranjo opremo.

Razstavljeni predmeti so različne izdelave – nekaj je industrijsko izdelanih, večina pa je ročno delo, obrtni izdelki, kot so razni izdelki bohinjških škafarjev (pinje, žehtarji, škafi, *štécalni*, lempe in bren-te). Ti so bili bolj vzdržljivi, če so les zanje posekali okoli planin, saj je ta zaradi počasne rasti v visokogorju močnejši. Klali so ga kar na mestu poseka in v dolino odnesli doge. Kakšen majhen vsakdanji predmet, kot je *drglja* za pomivanje posode, so naredili majerji kar sami, ko so v šop trdno zvezali suhe smrekove vejice, najdene na planini.

Če smo pozorni, lahko občudujemo oblikovanje lesa, na primer na vratilu na zgornji sliki (po domače *cgàn* – cigan), na katerem visi kotel za sirjenje in je narejen iz t. i. reakcijskega lesa bukve, ki je zrastle ukrivljeno na strmem pobočju. Reakcijski les nastane, ko se rastoče drevo zaradi su-

nanjih vplivov (veter, premiki tal, naklon rastišča) nagne in njegova os ni več pokončna. Tako lego nato drevo »popravi« s

## ✎ NAPOVEDUJEMO

*Planšarski muzej je izid dolgoletnih poglobljenih terenskih raziskav bohinjških planin sredi prejšnjega stoletja, ki jih je opravila tedanja kuštosinja Anka Novak. Številne zgodbe in dragocene informacije, ki niso našle svojega mesta na razstavi, pa bodo v kratkem objavljene v knjigi "Planšarstvo v Bohinju. Vse svoje življenje sem pustil v siru" iste avtorice. •*



tvorbo reakcijskega lesa. Taka tvorba sicer šteje za »napako« lesa, spretni izdelovalec vratila pa jo je znal izkoristiti v svoj prid.

Leseno konstrukcijo za obešanje manjšega kotla sestavljata pokončen drog okroglega prereza, na katerega je pritrjen naravno zaobljen lok z dvema izrezljani-ma zoboma za obešanje kotla. Lok je podprt z letvijo, na loku nad njo pa je vrezana letnica 1874. Zgornji del je počrnel od dima, spodnji del droga ni. Drog je iz lesa iglavca, lok pa iz bukve.

Manjši kotel za kuhanje na odprtem ognjišču je iz Podjelja, iz prve polovice 20. stoletja. Ima železen ročaj za obešanje. Uporabljali so ga v črni kuhinji, med drugo svetovno vojno so v njem kuhali za partizane. Izdelan je iz bakra in železa. •

# CELOSTNA UREDITEV MANGRTSKEGA SEDLA

BESEDILO • Branko Vidmar in Peter Mlekuž, MANGRT Razvojna zadruga, z. o. o.  
FOTOGRAFIJE • arhiv Triglavskega narodnega parka • Sportida Photo Agency



**M**angrt (2679 m) in Mangrtsko sedlo sta eno najbolj prepoznavnih in obiskanih območij Julijskih Alp in Triglavskega narodnega parka. Slovita po botaničnem bogastvu, geološki raznolikosti, krajinski slikovitosti in ugodnih življenjskih razmerah za posamezne zavarovane živalske vrste (belka) pa tudi avtohtone slovenske pasme (bovska ovca, drežniška koza).

Preprost obisk omogoča zlasti najvišje speljana panoramska mangrtska cesta, ki je bila grajena v času, ko je bilo to območje pod Italijo, in za vojaške potrebe. Danes je osrednji motiv obiskovalcev obisk vrhnjega dela ceste in razglednega sedla, poleg samega planinskega vzpona na Mangrt pa pomeni izziv tudi kolesarjem. Za planinski izziv iz Loga pod Mangrtom ali Strmca se jih odloči le peščica, več z Mangrtske planine.

Zadnji odsek ceste je zaradi podora pod Rdečo skalo od leta 2012 zaprt. Od leta 2020 tudi fizično, z zapornico. Direkcija za infrastrukturo je nato vpeljala prometni režim z omejenim številom motornih vozil na cesti (90), s postavitvijo števca in zapornic na cesti ter prikazovalnikom pri

Mlinču. Kljub začetnim težavam se je režim obnesel, tudi obiskovalci so ga sčasoma sprejeli.

Julija in avgusta 2020 je bil ob koncu tedna zagotovljen javni prevoz na relaciji Log pod Mangrtom – Mangrtsko sedlo, prav tako 2021, lansko in letošnje leto pa vsak dan Bovec – Mangrtsko sedlo. Tudi tu je bilo več začetnih težav, vendar so se sčasoma stvari izboljšale in zanimanje povečalo.

Že pred podorom, zlasti pa pozneje so na Mangrtskem sedlu nastale razvejene mreže poti in bližnjic, ki so se zaradi neučinkovitega usmerjanja obiskovalcev ob nalivih poglabile v erozijska žarišča. Ta so pozneje botrovala novim in novim bližnjicam.

Leta 2022 je Javni zavod Triglavski narodni park izpeljal sanacijo erozijskih žarišč in ureditev dostopa do razglednega pomola nad Mangrtskimi/Belopeškimi jezери ter uredil novo parkovno učno pot Mangrt. Ta obiskovalce sedaj učinkovito usmerja, hkrati pa jih z 19 informacijskimi tablami seznanja z zanimivostmi ter prispeva k dodani vrednosti in doživetju obiska. Uradno odprtje in predaja sta bi-



la letos avgusta, ko je v naše kraje prispel tudi e-kombi za zagotavljanje dodatnih javnih prevozov. Žal zaradi različnih razlogov še ni povsem zaživel.

V prihodnje bi bilo treba razmisliti in pripraviti obiskovalcem bolj prilagojen vozni red javnega prevoza, zlasti ob dnevnih konicah, ter upoštevati, da je veliko odvisno tudi od dneva v tednu in vremena ali vremenske napovedi.

Ker je obisk številčno omejen, je treba zagotoviti dovolj parkirnih mest v dolini, saj je pri Mlinču prostor omejen, ob konicah pa se dogaja, da je treba obiskovalce bodisi odslavljeti ali pa so primorani čakati, da se s sedla vrne drugo vozilo.

Zadnji odsek ceste, ki je zaprt za promet, je še vedno intervencijska pot. Zato bi bilo v ta namen treba zagotoviti vsaj najmanjše vzdrževanje, saj lahko le tako ohrani svojo vlogo. Odkar so postavljene zapornice in števec, pa se razmišlja tudi o zaprtju ceste v večernem ali nočnem času. Črna kampiranja in prenočevanja v vozilih tako skoraj ne bi bilo. Bi pa bilo na sedlu treba zagotoviti dodatne – poleg tistih v planinski koči – ustrezne toaletne prostore, ki bi bili na voljo vsem: planincem, izletnikom in kolesarjem.

Izboljšave so vedno mogoče in izvedljive le, če sodelujemo. Verjamemo, da nam bodo skupaj uspeli, saj zadruga sodeluje z Javnim zavodom Triglavski narodni park, Direkcijo za infrastrukturo, Posoškim razvojnim centrom, Občino Bovec in drugimi deležniki. ♦



# KMETIJA PR PUSTO

BESEDILO IN FOTOGRAFIJI • Marija Kožar

**N**aša kmetija, kmetija Pr Pušto, je bila nekoč v Zgornjem Podjelju. Približno pred sto leti so predniki zgradili hišo v Spodnjem Podjelju, kjer je bil prej hlev in prostor za pastirja. Že kot otrok sem imela zelo rada živali in delala na kmetiji. Mama je bila doma, oče pa se je zaposlil, saj s kmetijo ni bilo mogoče preživeti. Pri tridesetih letih sem podedovala kmetijo, za katero sva s partnerjem in otroki skrbela po svojih najboljših močeh. Oba sva bila namreč tudi zaposlena. Na kmetiji poleg naju trenutno živita še najmlajša hči in sin z družinama. Starejša hči živi drugje, vendar za večja dela in poleti, ko je treba pospraviti seno, vsi pridejo in pomagajo pri delu.

Pred dvema mesecema sem se upokojila, že pred tem pa sem razmišljala o reji avtohtonih živali. Cike smo imeli vedno pri hiši. Zdaj imamo na kmetiji še ovce (belokranjsko pramenko), drežniške koze, krškopoljske prašiče, štajerske kokoši, poleg teh avtohtonih pa še istrske osle, neme race in prepelice. Seveda tudi mačke in pes spadajo na kmetijo.



Naša kmetija obsega okrog 20 hektarov, leži pa približno na 750 metrih nadmorske višine. Okrog kmetije nimamo prav veliko obdelovalnih površin. Nekaj travnikov imamo v Zgornjem Podjelju, na okrog 1000 metrih nadmorske višine, večinoma pa na 1300 metrih nadmorske višine, v Konjski dolini. Kosimo večinoma s kosilnico, nekaj pa je treba pokositi še s koso. Seno sušimo na tleh, tudi še z »rjuho« znosimo nekaj sena na senik. Veliko delamo še po starem, kot so nas naučili starši. Vso krmo za živali torej posušimo na tleh, ob slabšem vremenu pa jo deloma sušimo tudi v kozolcu.

Večino pridelkov porabimo sami, občasno pa prodajamo živali, meso in jajca.

Življenje v Podjelju se je od otroštva pa do danes precej spremenilo. Ko sem hodila v šolo, ni bilo niti ceste, imeli smo le kolovozno pot. Na kmetiji smo imeli za prevozno sredstvo voz in vola. Težko je bilo obdelovati zemljo v teh naših hri-

bih. Košnja je bila mogoča samo s koso. Mislim, da je bilo leta 1971, ko so starši v Konjski dolini »splanirali« zemljo, da smo potem lahko kosili s kosilnico Alpina. Še danes je to veliko težje kmetovati kot v dolini. Imeti moramo stroje, ki so primerne za hribe, so pa seveda tudi dražji.

Želim si, da bi lahko potomce avtohtonih rodovniških in plemenskih živali prodajali za pleme. Sami smo imeli veliko težav, da smo jih dobili in kupili, saj je velika težava sorodstvo med živalmi. Živali sem iskala po vsej Sloveniji. Rada bi postavila ARK kmetijo, to pomeni, da imamo avtohtone živali. Za to zamisel me je navdušila hči, ki je na to temo napisala diplomsko nalogo.

Želim si tudi, da bi vsaj en član družine delal in tudi od dela na kmetiji lahko živel, da mu ne bi bilo treba hoditi v službo, da bi lahko vzdrževal kmetijo. Upam, da bodo »ta mladi« nadaljevali delo in ohranjali kmetijo. ♦



# JULIJSKE ALPE **BREZ MEJA**

**BESEDILO** • Mojca Smolej • Marko Pretner • Petra Mlakar

**FOTOGRAFIJE** • arhiv Triglavskega narodnega parka in Stalnega predstavništva Slovenije pri Unescu

*Kandidatura za Čezmejno biosferno območje Julijske Alpe je izid več kot dve desetletji trajajočega sodelovanja in prijateljevanja med Triglavskim narodnim parkom in Naravnim parkom Julijsko predgorje.*

**N**a prvem Forumu Evropske listine za trajnostni turizem, ki jo je leta 2015 Federacija Europarc prvič podelila čezmejnemu zavarovanemu območju, takrat Ekoregiji Julijske Alpe, je bilo dogovorjeno, da v prihodnje ne bomo razlikovali italijanskega in slovenskega dela, temveč bomo uporabljali enotno ime Julijske Alpe. To se bo prvič v zgodovini uresničilo z imenovanjem čezmejnega biosfernega območja. Številni dogovori, evropski in nacionalni projekti, skupni dogodki in srečanja, izmenjave praks in zaposlenih, spoznavanje, združevanje in sodelovanje različnih deležnikov z obeh strani meje, še tesnejše povezovanje obmejnih občin bodo zapisani v letnih poročilih novega skupnega biosfernega območja. Še več izzivov bo zaposlovalo ne samo oba upravljavca biosfernih območij, temveč tudi raznoliko paleto institucij in posameznikov, ki v prostoru delujejo in živijo.

Vse bolj se kaže, da bošta na največji preizkušnji prav varovanje narave in prebivalstvo območja. Obema posveča Unescov program Človek in biosfera veliko pozornosti. Biosferna območja so namenjena ohranjanju ekosistemov in njihove biodiverzitete ter spodbujanju trajnostnega razvoja ob pritegnitvi in sodelovanju



**URADNA PREDAJA SLOVENSKO-ITALIJSKE KANDIDATURE PRI SEKRETARIATU UNESCovega PROGRAMA ČLOVEK IN BIOSFERA ZA RAZGLASITEV ČEZMEJNEGA BIOSFERNEGA OBMOČJA JULIJSKE ALPE JE POTEKALA V PARIZU.**

**V IMENU SLOVENIJE IN ITALIJE STA VELEPOSLANICA METKA IPAVIC, STALNA PREDSTAVNICA SLOVENIJE PRI UNESCU, IN VELEPOSLANIK LIBORIO STELLINO, STALNI PREDSTAVNIK ITALIJE PRI UNESCU KANDIDATURO PREDALA ANTÓNIOU ABREU, SEKRETARJU PROGRAMA ČLOVEK IN BIOSFERA IN MERIEM BOUAMRANE, VODJI ODDELKA ZA RAZISKAVE IN POLITIKO PROGRAMA ČLOVEK IN BIOSFERA.**



Prijateljstvo z Naravnim parkom Julijsko predgorje se razvija že od leta 2009, ko sta bila parka razglašena za čezmejno Ekoregijo Julijske Alpe. Sodelovanje ni omejeno le na izmenjavo mnenj, izkušenj in dobrih praks, sodelujemo tudi pri usmerjanju turizma. Zato smo pri Federaciji Europarc pridobili Evropsko listino za trajnostni turizem v zavarovanih območjih. Sodelovanje vedno znova nadgrajujemo z novimi področji našega delovanja, kot sta na primer kmetijstvo in kulturna dediščina, širimo pa ga tudi na vsa druga področja delovanja, predvsem tista, ki so skupni izziv za upravljavca

biosfernega območja in lokalne deležnike.

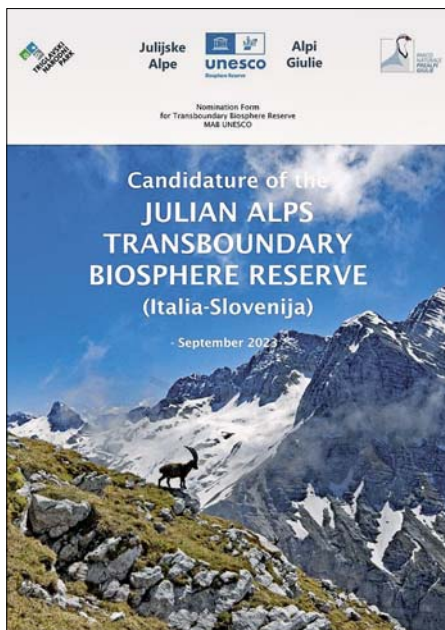
biofernega območja in lokalne deležnike.

V septembru oddana kandidatura za razglasitev Čezmejnega biosfernega območja Julijske Alpe bo, če bo potrjena, za nas upravljavce biosfernih območij in lokalne deležnike pomenila prednost glede povezovanja, izmenjave dobrih praks in enotnega reševanja obmejnih izzivov.

V Javnem zavodu Triglavski narodni park si prizadevamo za ušvarjalno sodelovanje z našim italijanskim partnerjem in deležniki iz celotnega čezmejnega območja. Verjamemo, da lahko vsi mi delujemo enako kot narava – brez meja!

*Dr. Tit Potočnik,*

**direktor Javnega zavoda Triglavski narodni park**



## MEDNARODNO SREČANJE NOSILCEV LISTINE ZA TRAJNOSTNI TURIZEM NA BLEDU

Javni zavod Triglavski narodni park je maja 2023 na Bledu gostil Mednarodno srečanje nosilcev Listine za trajnostni turizem. Srečanja se je udeležilo več kot 100 udeležencev iz šestnajstih evropskih držav in Združenih držav Amerike. Udeleženci so prisluhnili domačim in tujim predavateljem, ki so predstavili različne načine spremljanja obiska narave in pomembnost tega za določanje nosilnih zmogljivosti v za-varovanih območjih ter spoznavali območje Triglavskega narodnega parka in Naravnega parka Julijsko predgorje v Italiji. •



lokalnega prebivalstva. Prav na to se vedno pogosteje opozarja ob raznih dogodkih in srečanjih z deležniki. Čeprav so razmere na obeh straneh državnih meja različne, se vse bolj kaže, da so za učinkovito doseganje postavljenih ciljev potrebne usklajene dejavnosti, kot na primer na področju usmerjanja obiska, umirjanja prometa in razvijanja javnega prevoza, upravljanja prostoživečih živali z veliki-

mi zvermi vred, sodelovanja pri promociji in pospeševanju prodaje lokalno značilnih izdelkov in pridelkov – še posebno nosilcev blagovnih znamk – in promocije kulturne dediščine. Posebno pozornost bo treba nameniti vprašanju pritegnitve mladih k upravljanju skupnega biosfernega območja.

Informacijo o razglasitvi Čezmejnega biosfernega območja Julijske Alpe bošta •

upravljavca predvidoma prejela spomladi 2024.

Dosje si lahko preberete:



Septembra 2023 je bila dokumentacija kandidature za razglasitev Čezmejnega biosfernega območja Julijske Alpe, ki sta jo pripravila Javni zavod Triglavski narodni park in Naravni park Julijsko predgorje, predana sekretariatu Unesco MAB v Parizu. To je pomemben mejnik procesa, ki se je začel decembra 2022 z uvodnim srečanjem v Slovenskem planinskem muzeju v Mojstrani.

Dve nacionalni Biosferni območji Julijske Alpe (italijansko in slovensko) bošta še naprej obstajali samostojno, skupaj pa bošta sestavljali enotno čezmejno območje. To je pomemben

dosežek. Na vsem svetu je bilo doslej razglašanih le 23 čezmejnih biosfernih območij.

Združeni na območju Julijskih Alp bomo tako lahko lokalno prispevali k uresničevanju globalnih ciljev programa Unesco MAB – Človek in biosfera, kot so trajnostni razvoj območja, ohranjanje narave in kulturne dediščine ter izobraževanje.

Rada bi poudarila, da je pripravljen dokument izid trdnega prijateljstva na čezmejnem območju Julijske Alpe, s pomočjo katerega se bomo družno soočali s prihajajočimi izzivi.

*Annalisa Di Lenardo,*  
predsednica Naravnega parka Julijsko predgorje

# DEJAVNI MLADI NADZORNIKI

BESEDILO • *Mojca Pintar • Jernej Legat*  
FOTOGRAFIJE • *arhiv Triglavskega narodnega parka*

**P**ravijo, da na mladih svet stoji. Ti mladi bodo nekoč postali voditelji, odločevalci, upravljavci ter pomembni člani lokalne skupnosti. In če bodo to naši mladi nadzorniki, potem nas ni treba nič skrbeti.

angleščini ter na terenu spremljali Craig W. Ackermana, direktorja pobratenege Narodnega parka Kratersko jezero v Združenih državah Amerike, in dr. Pamela Ziesler. Poskrbeli smo, da sta polna prečudovitih vtisov dober glas o našem programu ponesla čez lužo.

cionalnega inštituta za biologijo so nas učili o opravevalcih, izdelovali smo gnezdilnice za čmrleje ter hotele za opravevalce. Končali smo z izobraževanjem o semenih in obiskom Alpskega botaničnega vrta Juliana.



MEDNARODNI DAN GORA



DVOJNO JEZERO



PIVKA

## Konec, ki je hkrati začetek

Decembrski mednarodni dan gora je za mlade nadzornike pomemben dan, saj takrat kandidati, ki se preteklo leto udeležujejo nešteti dejavnosti, postanejo pravi mladi nadzorniki, obenem pa je to čas, ko se programu pridružijo tudi novinci.

Lani smo na obisk povabili neverjetna zakonca Andreja in Marijo Štrefelj, ki sta z mladimi delila marsikatero prigodo ter jih spodbudila k nadaljnjemu raziskovanju naše prečudovite narave.

## Prvi del leta je bil namenjen spoznavanju živali

Januarja smo se odpravili proti koči v Krnici in med kepanjem in drugimi snežnimi vragolijami opazovali, kdo se poleg nas še sprehaja po snegu.

Ker je bilo v raji pod Triglavom marca še hladno, smo se odpravili na izlet na Pivško. Spoznali smo pastirske pse, izlet pa nadaljevali z obiskom centra velikih zveri DINA, kjer smo si ogledali Zverbook ter se pomerili v kvizu.

Na majskih tradicionalnih Belarjevih dnevih smo se mladi nadzorniki urili v

## Eden ni nobeden

Poleti smo se družili na kar dveh taborih. Prvi je potekal na Planini pri Jezeru v sklopu projekta VrH Julijcev. Veliko časa smo namenili vodi, izdelovali vodne filtre, jemali vzorce iz jezera, spremljali izlov rib. Seznanili smo se s pravili varne hoje v gore ter obiskali Planino v Lazu in se odpravili do Dvojnega jezera. Zadnji dan smo sklenili s kopanjem v Bohinjskem jezeru.

Na taboru v Trenti je bilo razgibano kot v čebelnjaku. Ves tabor je bil namenjen opravevalcem in zeleni infrastrukturi v sklopu projekta Fractal. Obiskal nas je čebelar, poslušali smo netopirje, se končno sprehodili navzdol po Soški poti in pokušali lokalne izdelke. Sodelavci Na-

## Povsod je lepo, doma je najlepše

Oktober smo skočili čez mejo in preverili, kaj počnejo mladi nadzorniki iz našega pobratenege Naravnega parka Julijsko predgorje. Medtem ko smo si starejši požvižgavali pesem »*Prav lepe so le te, zverinice iz Rezije ...*«, so mlajši ob reki našli sledi vidre. Marco je skuhal prave italijanske testenine z ragujem. V vas Solbica smo se vrnili mimo slapu in obiskali še Muzej rezijanskih ljudi.

Letos nas čaka le še oznamovanje mednarodnega dneva gora, čas, ko povabimo medse nove kandidate. Vsi, ki bi se radi pridružili programu, nam lahko pišete na elektronski naslov: [mladi.nadzornik@tnp.gov.si](mailto:mladi.nadzornik@tnp.gov.si).

Interreg



Co-funded by  
the European Union

Alpine Space

FRACTAL

# NAGRADNA KRIŽANKA

PRIPRAVILA • Maja Fajdiga Komar

FOTOGRAFIJE • arhiv Triglavskega narodnega parka



6



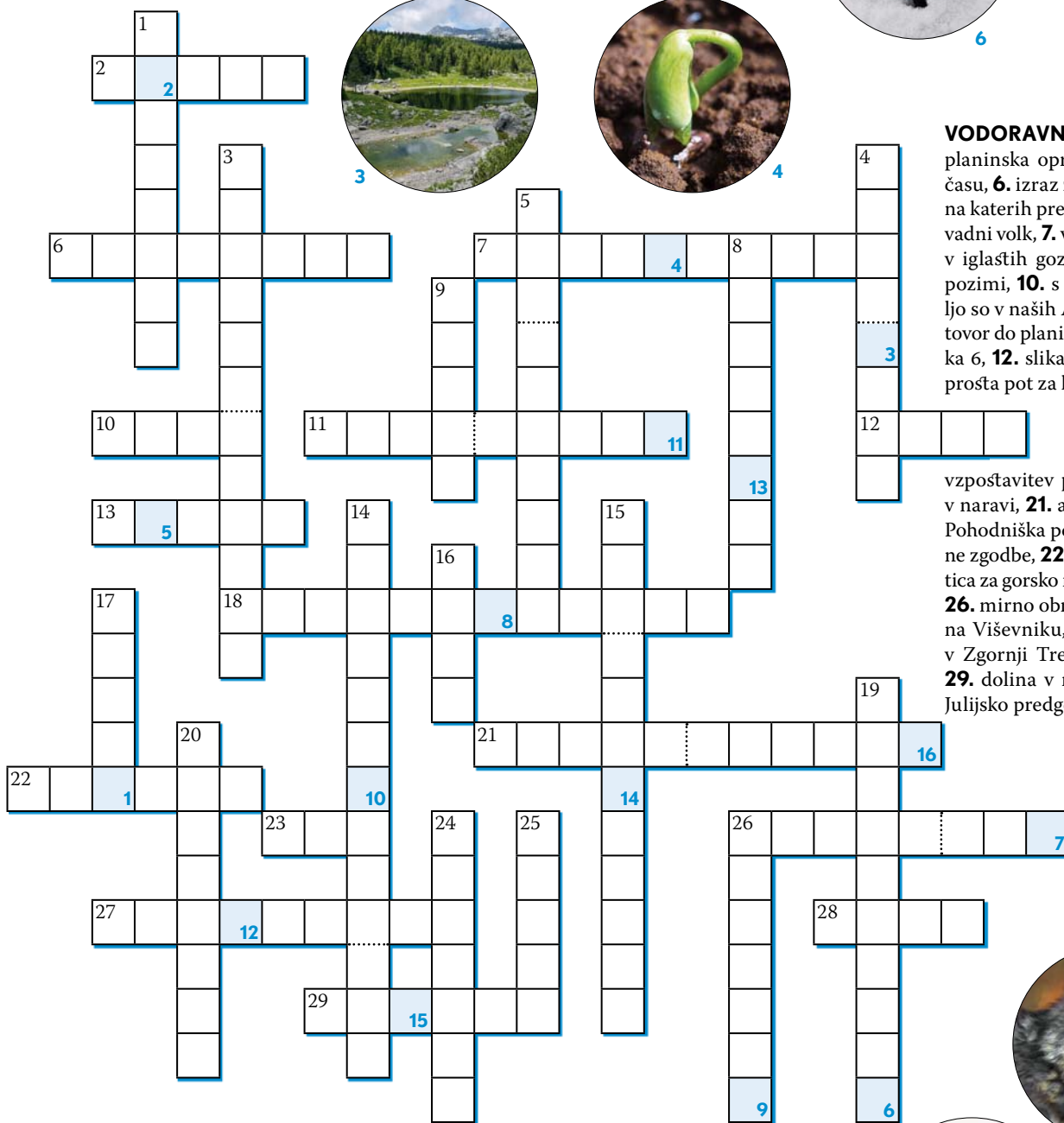
5



3



4



**VODORAVNO:** 2. obvezna planinska oprema v zimskem času, 6. izraz za kisle travnike, na katerih prevladuje trava navadni volk, 7. vrsta ptice, ki živi v iglastih gozdovih in gnezdi pozimi, 10. s to domačo živaljo so v naših Alpah dostavljali tovor do planinskih koč, 11. slika 6, 12. slika 5, 13. ozka preprosta pot za hojo, 18. tujka za

vzpostavitev prvotnega stanja v naravi, 21. avtor nove knjige Pohodniška pot Julijana in njene zgodbe, 22. slika 4, 23. kratica za gorsko reševalno službo, 26. mirno območje za ruševca na Viševniku, 27. pritok Soče v Zgornji Trenti, 28. slika 2, 29. dolina v naravnem parku Julijsko predgorje v Italiji.



1



2



7



8

**NAVPIČNO:** 1. lomljenje dreves zaradi močnega vetra, 3. slika 3, 4. gora na skrajnem JV delu Triglavskega narodnega parka, 5. kmetija, ki vzreja avtohtone pasme domačih živali, 8. pomembni naravni oblikovalci Alpskih dolin, 9. objekt za hranjenje sena, 14. poseben les za izdelavo vratila, na kate-

rem je obešen kotel, 15. kmetija v Srednji Radovni, 16. eno od Unescovih biosfernih območij v Sloveniji, 17. slika 1, 19. slika 7, 20. festival okusov in umetnosti v Kobaridu, 24. dolina v s delu Triglavskega narodnega parka, znana po skakalnicah, 25. planšarski objekt, 26. slika 8. ♦

1	2	3	4	5	4	3	4	6	4	7	2	8	9	10	9	4	11	8	9	12	13	14	4	
15	9	8	4	6	16	13	3	8	13	11	9	10	9											

**GESLO:** Za končno geslo križanke prepiši označene črke v križanki v ustreznih poljih! Gesla križanke so skrita v prispevkih te številke. **Rešitev nagradne križanke pošljite do 1. februarja 2024 na naslov:** Triglavski narodni park, Ljubljanska cesta 27, 4260 Bled. Ne pozabite napisati svojega naslova. Med prejetimi rešitvami bomo izžrebali 5 nagrajencev.

# JULIJSKE ALPE

## Najstarejše biosferno območje v Sloveniji praznuje dvajsetletnico

BESEDILO • *Davorin Koren*

FOTOGRAFIJI • *arhiv Triglavskega narodnega parka*

**V** Unescov program Človek in biosfera so v Sloveniji uvrščena štiri biosferna območja – Julijske Alpe, Kras, Kozjansko in Obsotelje ter Mura. Lani so skupaj praznovala prvi svetovni dan Unescovih biosfernih območij, ki ga je Unesco razglasil ob svoji petdesetletnici in zanj določil 3. november.

Osrčje Julijskih Alp predstavlja Triglavski narodni park. Julijske Alpe so bile v elitno družino biosfernih območij sprejete pred natanko dvajsetimi leti.

Dan biosfernega območja Julijske Alpe in praznovanje okrogle obletnice sta letos potekala na Ješčivalu – festivalu okusov in umetnosti v Kobaridu, kjer so bili podeljeni tudi certifikati letošnjim dobitnikom znaka kakovosti Triglavskega narodnega parka.

Novi ambasador Biosfernega območja



**NOVI DOBITNIKI ZNAKA  
KAKOVOSTI TRIGLAVSKEGA  
NARODNEGA PARKA**

Julijske Alpe je postal mag. Martin Šolar zaradi svojega prizadevanja za varovanje, ohranjanje in trajnostni razvoj celotnega območja Julijskih Alp.

### Jestival – festival okusov in umetnosti in dan Biosfernega območja Julijske Alpe

Na Ješčivalu so obiskovalci ob bogatem kulturnem programu ves dan pokušali različne kulinarične dobrote. Kraljevali so seveda kobariški štruklji. Predstavljalji so se ponudniki destinacijskih kolektivnih blagovnih znamk iz Biosfernega območja Julijske Alpe ter nosilci znaka kakovosti Triglavskega narodnega parka.

V slovenskih biosfernih območjih skupaj iščemo enkratno pot v navdihujočo prihodnost s povezovanjem ljudi in narave. Obuja se sodelovanje, oživlja tradicija, odpirajo nove poti v pridelavo in trženje hrane ter rabo naravnih virov, raziskova-

nje, inovacije, pošteno delo – s človekom v ospredju in središču vsega.

Biosferna območja zato počasi, korak za korakom, postajajo drugačen, boljši svet.

### Znak kakovosti Triglavskega narodnega parka

Sistem certificiranja izdelkov in storitev je pomembno orodje trajnostnega razvoja. Domačinom omogoča, da svoje dosežke in trajnostni način dokazujejo z znakom, ki je simbol kakovosti in sožitja z naravo.

Nosilci znaka kakovosti Triglavskega narodnega parka se zavezujejo trajnostnim načinom delovanja, zato mora biti njihov delo spoštovano in cenjeno.

Porabniku daje nakup takšnih izdelkov in storitev dodaten smisel, saj pomeni podporo lokalnemu gospodarstvu in je izraz spoštovanja do narave. ♦



**PODELITEV PRIZNANJA  
MAG. MARTINU ŠOLARJU**

# KRATKE NOVICE

BESEDILO • Petra Mlakar • mag. Tanja Menegalija  
FOTOGRAFIJA • Mišo Kozan

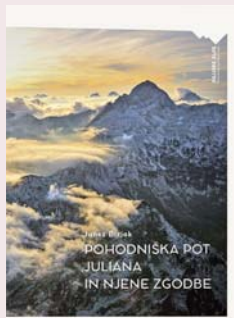
## PRAZNUJEMO STOLETNICO PRVEGA ZA- VAROVANEGA OBMOČJA



Leto 2024 bo za Triglavski narodni park, območje Julijskih Alp in slovensko naravovarstvo jubilejno. Oznamovali bomo namreč stoletnico podpisa zakupne pogodbe za ustanovitev Alpskega varstvenega parka, ki je predhodnik Triglavskega narodnega parka. To je pomemben mejnik v zgodovini razvoja naravovarstva in prizadevanj za zavarovanje dela Julijskih Alp v obliki edinega narodnega parka v Sloveniji.

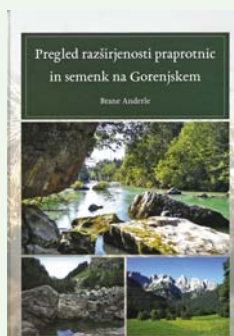
Program dogodkov bomo sproti objavljali na naši spletni strani [www.tnp.si](http://www.tnp.si).

## KNJIGA JANEZA BIZJAKA O POHODNIŠKI POTI JULIANA IN NJENIH ZGODBAH



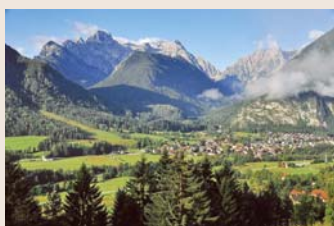
Pod okriljem Skupnosti Julijske Alpe je izšla je knjiga Pohodniška pot Juliana in njene zgodbe, njen avtor je arhitekt, naravovarstvenik in publicist Janez Bizjak, nekdanji dolgoletni direktor Javnega zavoda Triglavski narodni park. V knjigi niso opisane poti, ampak je poljudno in strokovno preverjeno predstavljen izbor zgodb s poudarkom na zgodovinskih, krajijskih in kulturnih posebnostih, z nekaterimi utrinki iz neponovljive narave ter o ljudeh, pomembnih za posamezne kraje, poudarjajo v Skupnosti Julijske Alpe. Knjiga je na voljo v informacijskih središčih območja Julijskih Alp.

## KNJIGA PREGLED RAZ- ŠIRJENOSTI PRAPROTNIC IN SEMENK NA GORENJSKEM



V samozaložbi je izšla strokovna knjiga Pregled razširjenosti praprotnic in semenk na Gorenjskem. Knjiga je rezultat skoraj 50 letnega raziskovalnega dela Braneta Anderleta, dolgoletnega prostovoljnega zunanjega sodelavca Biološkega inštituta Jovana Hadžija ZRC SAZU, prej poštne uslužbenca, zdaj upokojenca, sadjarja in kmeta. Knjiga vsebuje poglavja o botaničnih raziskavah na ozemlju Gorenjske, o njenih naravnih značilnostih, o botaničnih posebnostih, endemitih in pestrostih glede na različna rastišča. Največji del knjige pa obsegajo karte razširjenosti za več kot 2000 vrst na ozemlju Gorenjske. Knjiga je izjemno dragocen prispevek k poznavanju razširjenosti višjih rastlin v Sloveniji in odlična podlaga za njihovo varovanje. Naročite jo lahko pri avtorju: [brane.anderle@gmail.com](mailto:brane.anderle@gmail.com), tel. 04 5333 275.

## MOJSTRANA V DRUŽINI GORNIŠKIH VASI



Kranjskogorska krajevna skupnosti Dovje - Mojstrana, ki sega v Triglavski narodni park, je postala tretja v Sloveniji, ki je uvrščena v mrežo Gornjskih vasi in je prva tovrstna vas v Julijskih Alpah. Kot so zapisali v Planinski zvezi Slovenije, so Gornjske vasi tesno povezane z gorami in alpinistično tradicijo. Njihov cilj je ohranjanje harmoničnega odnosa med naravo in človekom, spoštovanje naravnega okolja in neobremenjevanje zadnjega z razvojem velike turistične infrastrukture.

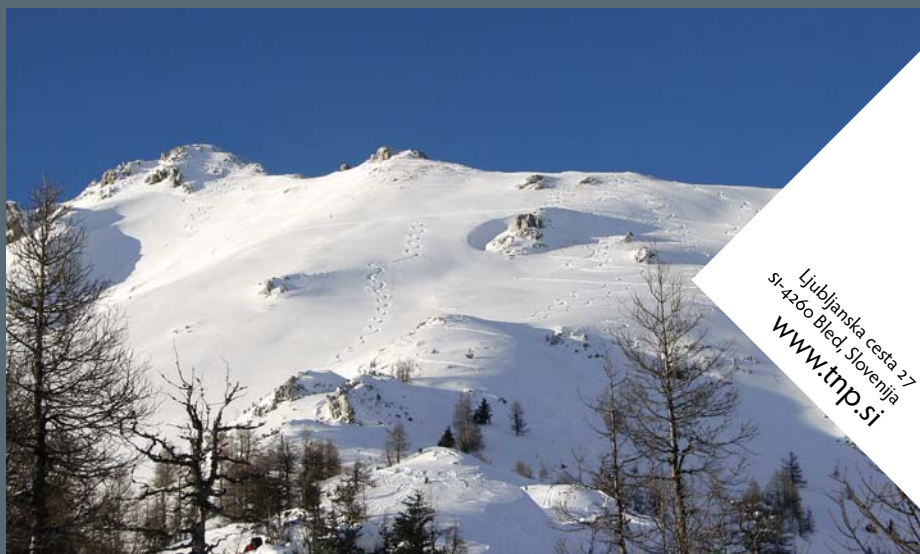
# ZIMSKI VZPON NA VIŠEVNIK (2050 METROV)

BESEDILO IN FOTOGRAFIJA • mag. Tanja Menegalija

**V**iševnik (2050 metrov n. v.) je gora v Julijskih Alpah. Predstavlja del gorskega grebena, ki razmejuje dolino Krma in poključsko planoto. Verjetno je najbolj obiskan dvatisočak v Sloveniji. Nadmorska višina izhodišča in preprostost vzpona poleti sta poglavitna krivca za njegovo priljubljenost. Če je poleti vzpon razmerna preprost, pa lahko pozimi postane težaven. Pred vzponom je treba dobro proučiti snežne in vremenske razmere ter se primerno opremiti. V megli in po dolgotrajnem sneženju ne priporočamo vzpona. Nevarna so tudi poledenela pobočja, ki so lahko za planinca brez ustreznega znanja usodna.

Pozimi je v ugodnih razmerah vrh zanimiv za turne smučarje in pohodnike. Nanj vodijo poti iz različnih smeri, najbolj pa je priljubljen vzpon z Rudnega polja, ki ga lahko opravimo v dobrih dveh urah.

Kljub obiskanoosti pa so njegova pobočja življenjski prostor za različne živalske vrste, ki so pozimi še posebno občutljive. V poključskih godovih, kjer je naše izhodišče, živi veliki petelin. Lahko se nam zgodi, da ga bomo srečali. Nenavadno se nam lahko približa ali nam celo sledi. To je vedenje tako imenovanih »norih« petelinov, ki so zaradi različnih dejavnikov spremenili svoje vedenje. Poleg velikega petelina na poti proti vrhu lahko srečamo še dve ptici iz skupine koconogih kur. Ime so dobile po operjenosti nog, kar jim olajša hojo po globokem snegu. To sta ruševca in belka. Prvi živi v pasu ruševca in redkih macesnov. Pozimi si izkoplje plitvo luknjo v sneg, v njej preždi neugodne vremenske razmere. Na območju Zlatih vod in Plesišča je zelo mogoče, da ga bomo preplašili, če se oddaljimo od ustaljene poti. To je zanj zelo slabo, ker bo izgubil energijo, ki jo pozimi težko nadomesti. Še višje nad Zlatimi vodami nas lahko, ko zapustimo



VIŠEVNIK

pas rušja, preseneti nenavaden zvok, ki spominja na ragljo. To je belka, ki je zapustila svoje skrivališče in išče hrano. Zelo težko jo je opaziti, ker jo varuje belo perje. Zdaj nas čaka samo še pot po grebenu vse do vrha. Na sončnih predelih brez snega

lahko pogosto vidimo gamse. Hodimo v tišini, da jih ne preplašimo. Na vrhu nas čakajo čudoviti razgledi, tudi na našega očaka. Spustimo se po isti poti, če smo šli peš, s smučmi pa izbiramo varna in za živali nemoteča območja. ♦



**IZHODIŠČE:** Rudno polje  
**TRAJANJE:** 3–4 ure  
**VIŠINSKA RAZLIKA:** 703 m

**NA OBMOČJU VIŠEVNIKA SO DOLOČENA ŠTIRI MIRNA OBMOČJA. NA PLESIŠČU IN KAČJEM ROBU ZA RUŠEVCA, V PREDELU SIVIH POLIC ZA GAMSA IN KRAŠCI ZA DIVJEGA PETELINA.**